

การประเมินเชิงระบบโครงการโรงเรียนมาตรฐานสากล

A Systematic Evaluation of World-Class Standard School Project

โดย

นางวิไลพรณ์ เสรีวัฒน์

สำนักงานเขตพื้นที่การศึกษาประถมศึกษา ขอนแก่น เขต 1

ความเป็นมาและความสำคัญของปัญหา

พ.ร.บ.การศึกษาแห่งชาติและแผนการศึกษาแห่งชาติ

แผนพัฒนาเศรษฐกิจและสังคมแห่งชาติ

นโยบายกระทรวงศึกษาธิการ
และการปฏิรูปการศึกษา รอบ 2

ประชาคมอาเซียนและสถานะ
การศึกษาไทยในอนาคต

PISA

สพฐ.

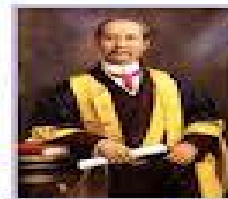
โรงเรียนมาตรฐานสากล





โรงเรียนมาตรฐานสากล

ผู้เรียนมีศักยภาพเป็นพลโลก



คัดเลือกโรงเรียนที่มี
ความพร้อมที่จะพัฒนาสู่
ความเป็นมาตรฐานสากล

500 โรงเรียน ทั่วประเทศ
ประถม 119 โรงเรียน
มัธยม 381 โรงเรียน

โครงการ 3 ปี 2553-2555



ความสำคัญของการประเมิน

- การประเมิน เป็นกิจกรรมที่สำคัญและมีประโยชน์ต่อการดำเนินงานทุกประเภท ไม่ว่าจะเป็นการดำเนินงานขององค์กร หรือการดำเนินงานของโครงการ เพราะการประเมินเป็นกลไกที่ดีและจำเป็นสำหรับผู้บริหารองค์กรหรือผู้บริหารโครงการ ผลการประเมินและข้อเสนอแนะจากผู้ประเมินจะเป็น ข้อเสนอแนะที่ผู้บริหารองค์กรหรือผู้บริหารโครงการสามารถนำมาใช้ประกอบการพิจารณาในการปรับปรุงและพัฒนาการดำเนินงานขององค์กรหรือของโครงการได้อย่างมาก
- (อุทัย ดุลยเกษม, 2552)

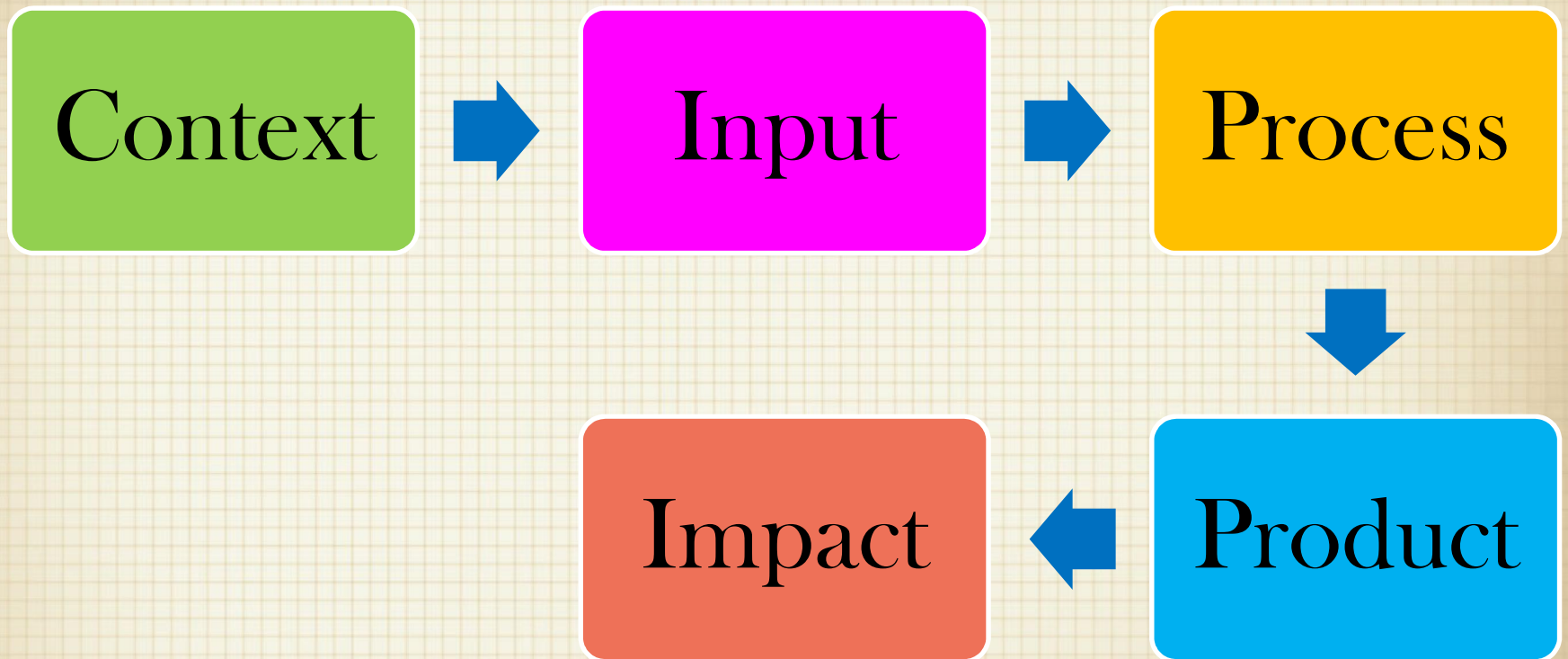


การประเมินโครงการโรงเรียนมาตรฐานสากล

- โดยใช้รูปแบบการประเมินเชิงระบบ CIPPI(context-input-process-product-impact) ซึ่งเป็นผลจากการศึกษาของวิโรจน์ สารรัตนะ (2554) โดยมีสิ่งที่
- “จะถูกประเมิน” เกิดขึ้นก่อนแล้ว มีการกระทำไปก่อนหน้านั้นแล้ว อย่างน้อยก็ในช่วงเวลาหนึ่งที่เริ่มปรากฏผลออกมาให้เห็น อาจเป็น 1 ปี 2 ปี 3 ปี หรือมากกว่า



รูปแบบการประเมินเชิงระบบ CIPPI
พัฒนาโดยวิโรจน์ สารรัตนะ (2554)



วัตถุประสงค์การวิจัย

1. การประเมิน ด้านบริบท

- เพื่อตรวจสอบวัตถุประสงค์ของโครงการที่คาดหวังให้ “นักเรียน” มีศักยภาพเป็นพลโลก

2. การประเมิน ด้านปัจจัยนำเข้า

- เพื่อตรวจสอบระดับคุณภาพของปัจจัยนำเข้าที่กำหนดไว้ในโครงการโรงเรียนมาตรฐานสากล 3 ปัจจัย

3. การประเมิน ด้านกระบวนการ

- เพื่อตรวจสอบระดับการปฏิบัติงานตามแนวปฏิบัติที่กำหนดไว้ในโครงการโรงเรียนมาตรฐานสากล



วัตถุประสงค์การวิจัย

4.การประเมิน ด้านผลผลิต

- เพื่อตรวจสอบระดับการบรรลุผลสำเร็จตาม ความคาดหวังให้ “นักเรียน” มีศักยภาพเป็นพลโลก

5. การประเมิน ด้านผลกระทบ

- เพื่อตรวจสอบผลกระทบหรือผลที่เกิดขึ้นสืบเนื่องจากการดำเนินงานตาม โครงการโรงเรียนมาตรฐานสากลใน ระยะ 2 ปีที่ผ่านมา



ระยะเวลาและข้อตกลงเบื้องต้น

ระยะเวลา

- ปีการศึกษา 2553 -ปีการศึกษา 2554

ข้อตกลงเบื้องต้น

- การประเมินครั้งนี้เป็นการประเมินระหว่างดำเนินการของโครงการ คือ เมื่อสิ้นปีการศึกษา 2554 เพื่อศึกษาผล การดำเนินงานในระยะ 2 ปีที่ผ่านมา



วรรณกรรมและงานวิจัยที่เกี่ยวข้อง



กรอบแนวคิดการประเมินเชิงระบบโครงการโรงเรียนมาตรฐานสากล

การประเมินด้านบริบท

ตรวจสอบยืนยันความเหมาะสมสอดคล้องของวัตถุประสงค์ของโครงการกับแนวนโยบาย แนวคิด ทฤษฎี การจัดการศึกษา เพื่อมุ่งสู่มาตรฐานสากล

การประเมินด้านปัจจัยนำเข้า

ตรวจสอบระดับคุณภาพของปัจจัยนำเข้า 3 ปัจจัย คือ

- 1) คุณภาพของครู
- 2) คุณภาพของผู้บริหารโรงเรียน
- 3) คุณภาพของปัจจัยพื้นฐาน (การวิจัยเชิงสำรวจ และพหุกรณีศึกษา)

การประเมินด้านกระบวนการ

ตรวจสอบระดับการปฏิบัติงานตามแนวปฏิบัติในโครงการโรงเรียนมาตรฐานสากล 3 ด้าน คือ

- 1) แนวนโยบายการพัฒนาโรงเรียนสู่มาตรฐานสากล
- 2) การบริหารเชิงคุณภาพ
- 3) การจัดการเรียนการสอนเทียบเคียงมาตรฐานสากล

การประเมินด้านผลกระทบ

ตรวจสอบผลกระทบจากการดำเนินงานตามโครงการโรงเรียนมาตรฐานสากลในระยะ 2 ปีที่ผ่านมา 2 ด้าน คือ 1) ด้านการวิจัยและพัฒนา 2) ด้านเครือข่ายร่วมพัฒนา และมีผลกระทบหรือผลสืบเนื่องที่เกิดขึ้นโดยไม่คาดหวังอื่นที่เกี่ยวข้องอะไรบ้าง

การประเมินด้านผลผลิต

ตรวจสอบระดับการบรรลุผลสำเร็จตามความคาดหวังในโครงการโรงเรียนมาตรฐานสากล ที่คาดหวังให้ นักเรียนมีศักยภาพเป็นพลโลก

ระเบียบวิธีวิจัยแบบผสม (Mixed method)

1) การวิจัยเชิงสำรวจ (survey study)

2) การวิจัยพหุกรณีศึกษา (multi-cases study)



ประชากรและกลุ่มตัวอย่าง

ประชากร คือ โรงเรียนมัธยมศึกษาทั่วประเทศที่มีความพร้อมในการยกระดับให้เป็นโรงเรียนดีและมีมาตรฐานสากล (World-Class Standard School) จำนวน 381 โรงเรียน

กลุ่มตัวอย่าง จำนวน 191 โรงเรียน
ประกอบด้วย

คณะกรรมการสถานศึกษา

ผู้บริหาร

ครูผู้สอน

ผู้ปกครอง

นักเรียน





ประเภทและจำนวนผู้ให้ข้อมูลหลัก (informant) วิจัยเชิงสำรวจ

ภาค	จำนวนประชากร	จำนวนกลุ่มตัวอย่าง	ผอ.	ครูผู้สอน		นักเรียน		ผู้ปกครอง		คณะกรรมการสถานศึกษา	
				โรงเรียนละ	รวม	โรงเรียนละ	รวม	โรงเรียนละ	รวม	โรงเรียนละ	รวม
ตะวันออกเฉียงเหนือ	92	46	46	3	138	3	138	3	138	3	138
ตะวันออก	36	18	18	3	54	3	54	3	54	3	54
ตะวันตก	37	18	18	3	54	3	54	3	54	3	54
กลาง	91	46	46	3	138	3	138	3	138	3	138
เหนือ	67	34	34	3	102	3	102	3	102	3	102
ใต้	58	29	29	3	87	3	87	3	87	3	87
รวม	381	191	191	18	573	18	573	18	573	18	573



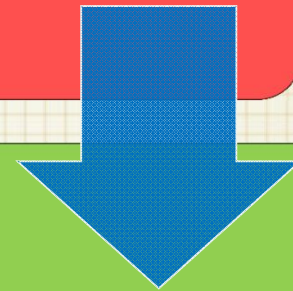
เครื่องมือที่ใช้ในการวิจัย (การวิจัยเชิงสำรวจ)

การสร้างเครื่องมือ

- เครื่องมือมีลักษณะเป็นแบบสอบถาม
ประมาณค่า 5 ระดับ และ
- แบบสอบถามแบบปลายเปิด

การพัฒนาคุณภาพของเครื่องมือ

- การตรวจสอบความตรงเชิงเนื้อหา
- ค่า IOC = 0.86-1.00
- การตรวจสอบความเชื่อมั่นของ
เครื่องมือ

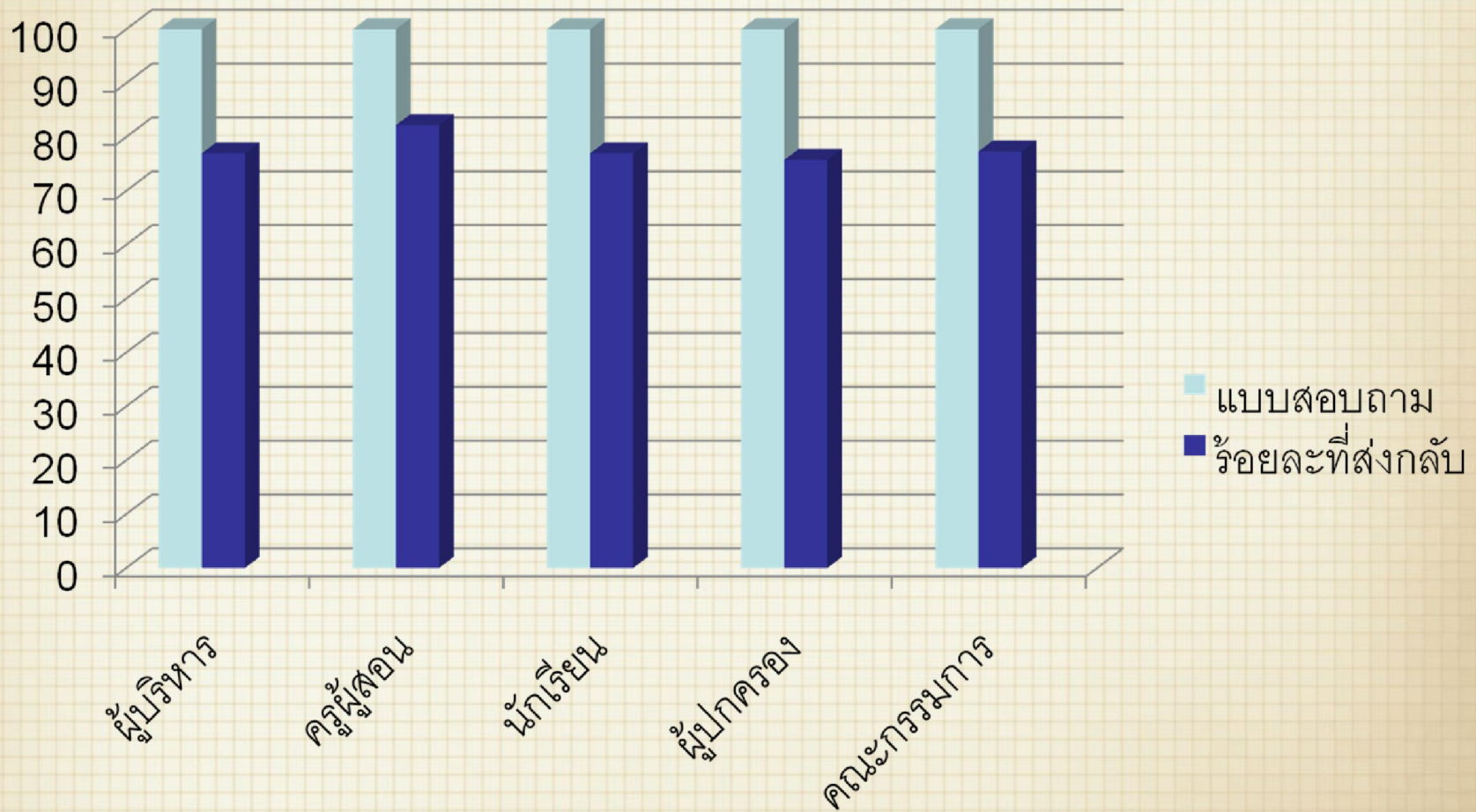


ค่าความเชื่อมั่นของแบบสอบถาม

แบบสอบถาม	จำนวนข้อ	ค่าสัมประสิทธิ์แอลฟา
แบบสอบถามผู้บริหาร	123	0.989
แบบสอบถามครู	123	0.989
แบบสอบถามนักเรียน	65	0.981
แบบสอบถามผู้ปกครอง	22	0.973
แบบสอบถามคณะกรรมการ สถานศึกษา	22	0.975



ร้อยละของแบบสอบถามที่ได้รับกลับคืน



เครื่องมือที่ใช้ในการวิจัย (พหุกรณีศึกษา)

แบบสัมภาษณ์
ที่มีโครงสร้าง

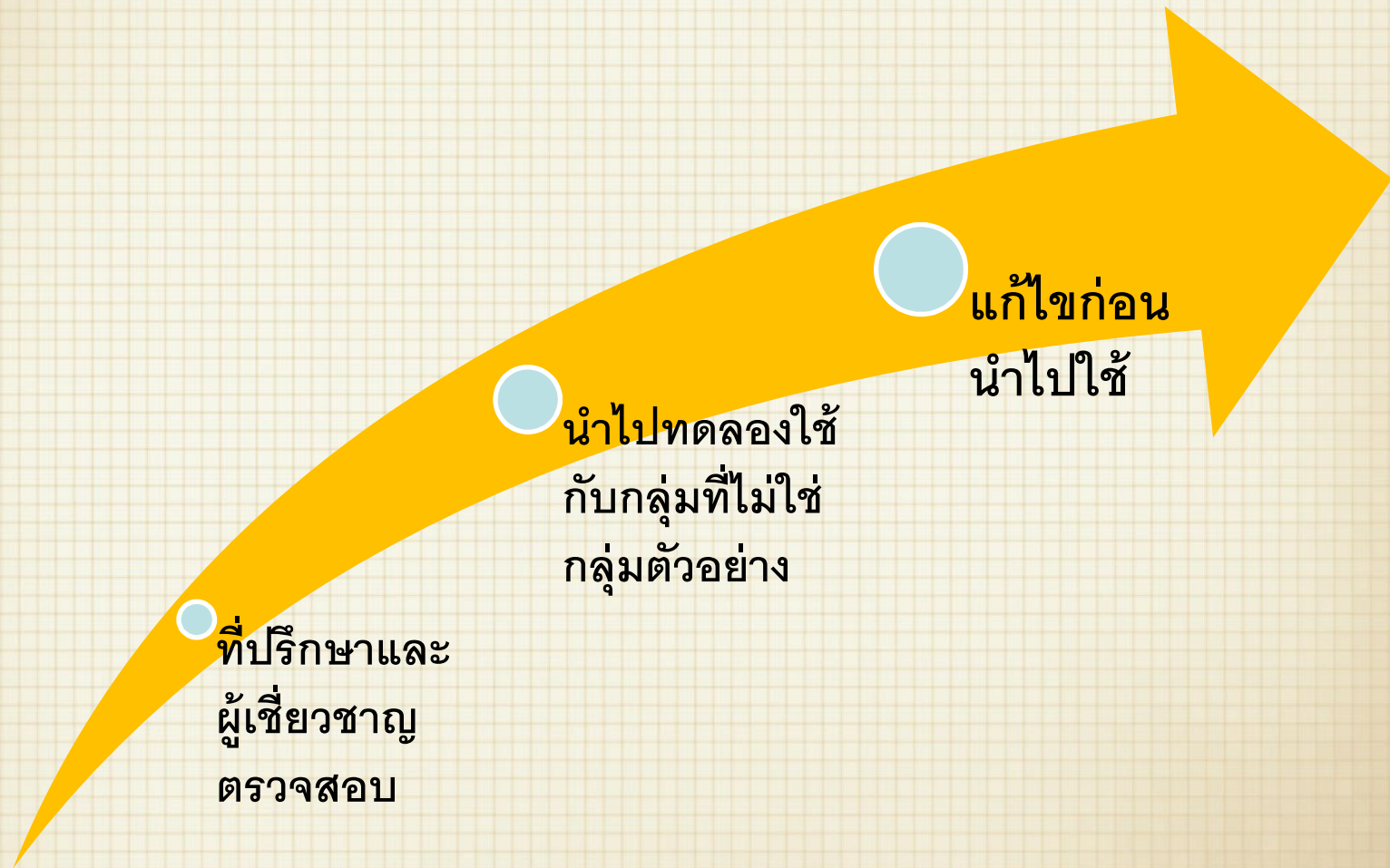
• ผู้บริหาร

แบบสนทนากลุ่ม

- ครูผู้สอน
- นักเรียน
- ผู้ปกครอง
- กรรมการสถานศึกษาขั้นพื้นฐาน



การสร้างและการหาคุณภาพของเครื่องมือ



ตารางที่ 5 จำนวนผู้ให้ข้อมูลหลัก (informants) พหุกรณีศึกษา

ภาค	โรงเรียน	จำนวนผู้ให้ข้อมูลหลัก				
		ผู้บริหาร	ครู	นักเรียน	ผู้ปกครอง นักเรียน	คณะกรรมการ สถานศึกษา
ตะวันออกเฉียงเหนือ	ภูเขียว	1	10	15	5	5
ตะวันออก	โพธิ์สัมพันธ์พิทยาคาร	1	10	15	5	5
ตะวันตก	กาญจนานุเคราะห์	1	10	15	5	5
กลาง	สตรีวิทยา	1	10	15	5	5
เหนือ	วัฒนวิทยายัพ	1	10	15	5	5
ใต้	หาดใหญ่วิทยาลัย	1	10	15	5	5



การเก็บข้อมูลพื้นที่กรณีศึกษา



การสนทนากลุ่มคณะกรรมการสถานศึกษา

โรงเรียนวัฒโนทัยพายัพ จังหวัดเชียงใหม่



การสัมภาษณ์ฝ่ายบริหารโรงเรียนสตรีวิทยา

กรุงเทพมหานคร



การสนทนากลุ่มนักเรียนโรงเรียนภูเขียว

อำเภอภูเขียว จังหวัดชัยภูมิ



การเก็บข้อมูลพื้นที่กรณีศึกษา



การสนทนากลุ่มนักเรียนโรงเรียนสตรีวิทยา

กรุงเทพมหานคร



บรรยายภาคในห้องวิชาการโรงเรียนหาดใหญ่วิทยาลัย

อำเภอหาดใหญ่ จังหวัดสงขลา



การประชุมผู้ปกครองโรงเรียนวัฒนทัยพ่าย

อำเภอเมือง จังหวัดเชียงใหม่



ผลการประเมินด้านบริบท (แบบสอบถาม)

รายการวัตถุประสงค์	ระดับความคิดเห็น				
	ผู้บริหาร	ครูผู้สอน	นักเรียน	ผู้ปกครอง	คณะกรรมการสถานศึกษา
1. เป็นเลิศวิชาการ	มาก	ปานกลาง	ปานกลาง	มาก	มาก
2. สื่อสารได้อย่างน้อย 2 ภาษา	ปานกลาง	ปานกลาง	ปานกลาง	ปานกลาง	ปานกลาง
3. ลำหน้าทางความคิด	มาก	ปานกลาง	มาก	มาก	ปานกลาง
4. ผลงานอย่างสร้างสรรค์	มาก	มาก	มาก	มาก	มาก
5. ร่วมกันรับผิดชอบต่อสังคมโลก	มาก	มาก	มาก	มาก	มาก
รวม	มาก	ปานกลาง	มาก	มาก	มาก



ผลการประเมินด้านบริบท (สัมภาษณ์และสนทนากลุ่ม)

รายการวัตถุประสงค์	ระดับความคิดเห็น				
	ผู้บริหาร	ครูผู้สอน	นักเรียน	ผู้ปกครอง	คณะกรรมการสถานศึกษา
1. เป็นเลิศวิชาการ	มากที่สุด	มากที่สุด	มาก	มาก	มาก
2. สื่อสารได้อย่างน้อย 2 ภาษา	มาก	มากที่สุด	มาก	มาก	มากที่สุด
3. ลำนำทางความคิด	มากที่สุด	มากที่สุด	มาก	มากที่สุด	มากที่สุด
4. ผลงานอย่างสร้างสรรค์	มาก	มากที่สุด	มาก	มาก	มากที่สุด
5. ร่วมกันรับผิดชอบต่อสังคมโลก	มากที่สุด	มาก	มาก	มาก	มาก
รวม	มากที่สุด	มากที่สุด	มาก	มาก	มากที่สุด

สัมภาษณ์

ผู้บริหาร

สนทนากลุ่ม

ครูผู้สอน นักเรียน ผู้ปกครอง และคณะกรรมการสถานศึกษา



ผลการประเมินด้านปัจจัยนำเข้า (แบบสอบถาม)

ประเด็น	ระดับความคิดเห็น		
	ผู้บริหาร	ครูผู้สอน	นักเรียน
ด้านคุณภาพครูผู้สอน	ปานกลาง	ปานกลาง	มาก
ด้านคุณภาพของผู้บริหารในโรงเรียน	มาก	มาก	มาก
ด้านศักยภาพของปัจจัยพื้นฐาน	มาก	มาก	มาก



ผลการประเมินด้านปัจจัยนำเข้า (สัมภาระณ์และสนทนากลุ่ม)

ประเด็น	ระดับความคิดเห็น		
	ผู้บริหาร	ครูผู้สอน	นักเรียน
1. ด้านคุณภาพครูผู้สอน	มาก	มาก	มาก
2. ด้านคุณภาพของผู้บริหารในโรงเรียน	มาก	มาก	มาก
3. ด้านศักยภาพของปัจจัยพื้นฐาน	มาก	มาก	มาก

สัมภาระณ์

ผู้บริหาร

สนทนากลุ่ม

ครูผู้สอนและนักเรียน



ผลการประเมินด้านกระบวนการ (แบบสอบถาม)

ประเด็น	ระดับความคิดเห็น	
	ผู้บริหาร	ครูผู้สอน
1. ด้านการปฏิบัติตามแนวนโยบายการพัฒนาโรงเรียนสู่มาตรฐานสากล	มาก	มาก
2. ด้านการปฏิบัติตามองค์ประกอบการบริหารคุณภาพ 7 หมวด	มาก	มาก
3. ด้านการปฏิบัติตามแนวการจัดการเรียนการสอนเทียบเคียงมาตรฐานสากล	มาก	มาก



ผลการประเมินด้านกระบวนการ (สัมภาระณ์และสนทนากลุ่ม)

ประเด็น	ระดับความคิดเห็น	
	ผู้บริหาร	ครูผู้สอน
1. ด้านการปฏิบัติตามแนวนโยบายการพัฒนาโรงเรียนสู่มาตรฐานสากล	มาก	มาก
2. ด้านการปฏิบัติตามองค์ประกอบการบริหารคุณภาพ 7 หมวด	มาก	มาก
3. ด้านการปฏิบัติตามแนวการจัดการเรียนการสอนเทียบเคียงมาตรฐานสากล	มาก	มากที่สุด

สัมภาระณ์

ผู้บริหาร

สนทนากลุ่ม

ครูผู้สอน



ผลการประเมินด้านผลผลิต (แบบสอบถาม)

ประเด็น	ระดับความคิดเห็น		
	ผู้บริหาร	ครูผู้สอน	นักเรียน
ด้านผลสำเร็จตามความคาดหวังของโครงการ			
1. เป็นเลิศวิชาการ	ปานกลาง	ปานกลาง	ปานกลาง
2. สื่อสารได้อย่างน้อย 2 ภาษา	ปานกลาง	ปานกลาง	ปานกลาง
3. ผู้นำทางความคิด	ปานกลาง	ปานกลาง	มาก
4. ผลงานอย่างสร้างสรรค์	มาก	มาก	มาก
5. ร่วมกันรับผิดชอบต่อสังคมโลก	มาก	มาก	มาก
รวม	มาก	ปานกลาง	มาก



ผลการประเมินด้านผลผลิต (สัมภาษณ์และสนทนากลุ่ม)

ประเด็น	ระดับความคิดเห็น		
	ผู้บริหาร	ครูผู้สอน	นักเรียน
ด้านผลสำเร็จตามความคาดหวังของโครงการ			
1. เป็นเลิศวิชาการ	มาก	มาก	มาก
2. สื่อสารได้อย่างน้อย 2 ภาษา	มาก	ปานกลาง	ปานกลาง
3. ดำเนินทางความคิด	มาก	ปานกลาง	มาก
4. ผลงานอย่างสร้างสรรค์	มาก	มาก	มาก
5. ร่วมกันรับผิดชอบต่อสังคมโลก	มาก	มาก	มาก

สัมภาษณ์

ผู้บริหาร

สนทนากลุ่ม

ครูผู้สอนและนักเรียน



ผลการประเมินด้านผลกระทบ (แบบสอบถาม)

ประเด็น	ระดับความคิดเห็น	
	ผู้บริหาร	ครูผู้สอน
1. ด้านการวิจัยและพัฒนา	ปานกลาง	ปานกลาง
2. ด้านเครือข่ายร่วมพัฒนา	ปานกลาง	ปานกลาง
รวม	ปานกลาง	ปานกลาง



ผลการประเมินด้านผลกระทบ (สัมภาษณ์และสนทนากลุ่ม)

ประเด็น	ระดับความคิดเห็น	
	ผู้บริหาร	ครูผู้สอน
1. ด้านการวิจัยและพัฒนา	ปานกลาง	ปานกลาง
2. ด้านเครือข่ายร่วมพัฒนา	ปานกลาง	ปานกลาง
รวม	ปานกลาง	ปานกลาง

สัมภาษณ์

ผู้บริหาร

สนทนากลุ่ม

ครูผู้สอนและนักเรียน



ผลสืบเนื่องจากการดำเนินการ 2 ปีที่ผ่านมา

1. นักเรียนสื่อสารได้หลายภาษามากขึ้นเพิ่มเติมจากภาษาอังกฤษ เช่น จีน ญี่ปุ่น เกาหลี เวียดนาม พม่า มลายู
2. นักเรียนมีโครงการจิตสาธารณะมากขึ้น และโครงการจากวิชาเพิ่มเติม
3. ครูวิทยาศาสตร์ คณิตศาสตร์ ได้เรียนรู้และใช้ภาษาอังกฤษได้ดีขึ้นมากกว่าสาระอื่นๆ ยกเว้นสาระภาษาอังกฤษ
4. ผู้มีส่วนเกี่ยวข้องเห็นความสำคัญของการเตรียมตัวเข้าสู่อาเซียน
5. ครูนักเรียนได้รับเกียรติบัตรรางวัล และเข้าร่วมกิจกรรม สำคัญต่างๆ ในระดับ โรงเรียน ระดับภาค และ ระดับ ประเทศ มากขึ้น



ปัญหา/ข้อเสนอแนะ

1. ครู ผู้บริหารขาดความมั่นใจในการสื่อสารด้วยภาษาอังกฤษ แต่ก็มีหลายโรงเรียนที่พยายามจัดสอนเพิ่มเติมให้ครูที่สนใจทั้งในและนอกเวลาเรียนโดยครูต่างชาติ
2. เวทีแลกเปลี่ยนเรียนรู้ระดับนานาชาติยังมีน้อย
3. ขาดความชัดเจนเรื่องการทดสอบกับสถาบันทางภาษา ทั้งด้านเกณฑ์ สถานที่ และงบประมาณที่จะใช้
4. บุคลากรขาดความรู้ ความเข้าใจในกระบวนการ TQA
5. บุคลากรยังไม่ตระหนัก ไม่ปรับเปลี่ยนทัศนคติ รวมถึงอายุมาก



ข้อเสนอแนะเพื่อนำไปใช้เป็นสารสนเทศ

- จากผลการวิจัยที่พบว่า วัตถุประสงค์ของโครงการโรงเรียนมาตรฐานสากลที่มีความคาดหวังให้นักเรียนมีความเป็นเลิศวิชาการ สื่อสารได้อย่างน้อย 2 ภาษา ล้ำหน้าทางความคิด ผลงานอย่างสร้างสรรค์ และร่วมกันรับผิดชอบต่อสังคมโลก โดยภาพรวม มีความเหมาะสมในระดับมากทุกด้าน ดังนั้น โรงเรียนและหน่วยงานที่เกี่ยวข้อง จึงควร นำความคาดหวังดังกล่าวไปวางแผน ดำเนินการอย่างเป็นระบบครบวงจร



ข้อเสนอแนะเพื่อนำไปใช้เป็นสารสนเทศ

- จากผลการวิจัยที่พบว่า ครูผู้สอนในโรงเรียนมาตรฐานสากลมีคุณภาพในระดับ ปานกลาง ประเด็นครูใช้สื่ออิเล็กทรอนิกส์ (ICT) ในการจัดการเรียนการสอน การวัดและประเมินผล และการเผยแพร่ผลงาน ทั้งระบบออนไลน์ (online) และออฟไลน์ (offline) มีค่าเฉลี่ยสูงที่สุด จึงควรใช้ยุทธศาสตร์ในการพัฒนาขีดความสามารถในการจัดการเรียนรู้ของครู ด้วยการสร้างเครือข่าย รวมกลุ่มกัน วางแผนและพัฒนากระบวนการเรียนการสอน



ข้อเสนอแนะสำหรับการทำวิจัยครั้งต่อไป



1. อนาคตภาพของโรงเรียนมาตรฐานสากล
2. ข้อเสนอเชิงนโยบายเพื่อพัฒนาโรงเรียนมาตรฐานสากลอย่างยั่งยืน
3. การศึกษาเปรียบเทียบการจัดการศึกษาของโรงเรียนมาตรฐานสากลของประเทศไทยกับ ประเทศในกลุ่มอาเซียน
4. การวิจัยและพัฒนาโปรแกรมพัฒนาภาวะผู้นำการเปลี่ยนแปลงของครูโรงเรียนมาตรฐานสากล



ขอขอบพระคุณ

ทุกท่านเป็นอย่างสูง



SCHOOL