

ทิศทางของมหาวิทยาลัยมหามกุฏราชวิทยาลัย  
ในทศวรรษหน้า (พ.ศ.2555-2564)  
THE TENDENCY MAHAMAKUT BUDDHIT UNIVERSITY  
IN THE NEXT DECADE (2012-2021)



พระมหาสาคร ภัคดีนอก

อาจารย์ที่ปรึกษา: รองศาสตราจารย์ ดร.วิโรจน์ สารรัตนะ

อาจารย์ ที่ปรึกษาร่วม : ดร.สุชาติ เมืองแก้ว

เสนอต่อ

คณะกรรมการสอบวิทยานิพนธ์หลักสูตรปรัชญาดุษฎีบัณฑิต

สาขาวิชาการบริหารการศึกษา มหาวิทยาลัยขอนแก่น



# สรุป: ความเป็นมาและความสำคัญของปัญหา

- โลกเปลี่ยนแปลงอย่างรวดเร็ว รุนแรงในทุกด้าน ทั้งสังคม เศรษฐกิจ การเมือง เทคโนโลยี สารสนเทศ และอื่นๆ มีผลกระทบต่อระบบการศึกษา
- การรวมตัวของประชาคมอาเซียน (ASEAN: Association of South East Asian Nation) มีโครงการ Education Hub การทำให้ประเทศไทยเป็นศูนย์กลางการศึกษาในภูมิภาค
- แรงกดดันที่ทำให้อุดมศึกษาต้องเปลี่ยนแปลง 3 ด้าน คือ โลกาภิวัตน์ การแข่งขันทางวิชาการ และ ประชาสังคม ชีวิต วัฒนธรรมเปลี่ยนแปลง
- ภาวะการแข่งขันในสังคมโลกทุกๆด้าน รวมทั้งด้านการศึกษาซึ่งมีภาวะการแข่งขันที่สูงขึ้น
- ทิศทางของสถาบันอุดมศึกษาไทยที่จำเป็นต้องสอดคล้องกับความต้องการของสังคมในทุกๆ ด้าน
- ความพยายามของสังคมไทยในการปฏิรูปการศึกษาเพื่อให้สอดคล้องกับวิถีชีวิตของความเป็นไทยทั้งด้านสังคม วัฒนธรรม คุณธรรม จริยธรรมที่สืบทอดกันมาจากอดีตสู่ปัจจุบัน
- พันธกิจของมหาวิทยาลัยที่ต้องมีความรับผิดชอบต่อสังคมในการดำเนินการบนพื้นฐานของการแข่งขันและความเจริญก้าวหน้าของเทคโนโลยีของนานาชาติของประเทศ



# สรุป: ความเป็นมาและความสำคัญของปัญหา

- มหาวิทยาลัยมหามกุฏราชวิทยาลัย เป็นมหาวิทยาลัยทางพระพุทธศาสนาที่มีพันธกิจภายใต้กรอบกำหนดของอุดมศึกษาไทยที่จะต้องมีการพัฒนาเปลี่ยนแปลงไปเช่นเดียวกับสถาบันการศึกษาอื่นๆ
- อัตลักษณ์ของมหาวิทยาลัยทางพระพุทธศาสนากับการเปิดโลกทัศน์การศึกษาใหม่ในสังคม
- ภาวะคุกคามทั้งภายนอกและภายในตามคำเสนอแนะในงานประกันคุณภาพการศึกษา มจร
- การก่อสร้างมหาวิทยาลัยใหม่เพื่อรองรับการเติบโตทางการศึกษาของสังคมไทยในอนาคต

# วัตถุประสงค์การวิจัย



ศึกษาความเห็นของผู้เชี่ยวชาญต่อ  
ทิศทางของมหาวิทยาลัยมหามกุฏราชวิทยาลัยในทศวรรษหน้า  
(2555-2564) ในประเด็นต่างๆ ดังนี้

1. ปัจจัยภายนอกและปัจจัยภายในที่จะมีอิทธิพลต่อการกำหนดทิศทางของมหาวิทยาลัยมหามกุฏราชวิทยาลัยในทศวรรษหน้า
2. ความเหมาะสม/ไม่เหมาะสมและข้อเสนอแนะปรับปรุงแก้ไขใน ประชญา ปณิธาน วิสัยทัศน์ และพันธกิจของ มมร
3. ข้อเสนอแนะการปรับปรุงแก้ไขและยุทธศาสตร์เพิ่มเติมในแต่พันธกิจ คือ ด้านการผลิตบัณฑิต ด้านการบริการวิชาการพระพุทธศาสนาแก่สังคม ด้านการวิจัย และด้านการทำนุบำรุงศิลปวัฒนธรรม
4. ข้อเสนอแนะการปรับปรุงแก้ไขและข้อเสนอแนะยุทธศาสตร์เพิ่มเติมในด้านการบริหารจัดการ
5. ข้อเสนอแนะยุทธศาสตร์ที่ควรทำและไม่ควรทำในทศวรรษหน้า



# ขอบเขต ของการวิจัย

พันธกิจ 1  
การผลิตบัณฑิต  
ทาง  
พระพุทธศาสนา

พันธกิจ 2  
การวิจัยและ  
พัฒนาวิชาการเชิง  
ลึกด้านพุทธศาสนา

พันธกิจ 4  
การบริการ  
วิชาการตามแนว  
พุทธศาสนา

พันธกิจ 5  
การรวบรวมและ  
จัดเก็บข้อมูลทาง  
ศาสนาและ  
ศิลปวัฒนธรรม

ปรัชญา  
ปณิธาน วิสัยทัศน์

พันธกิจ 4 ด้าน

ยุทธศาสตร์  
ด้านการบริหาร

ยุทธศาสตร์ที่ควรทำ  
และไม่ควรทำ  
ในทศวรรษหน้า

ภายใต้บริบทและ พรบ.มมร ปี 40

โดย ศึกษาความคิดเห็นผู้เชี่ยวชาญ (ไม่ต่ำกว่า 17 ราย)



# ประโยชน์ที่คาดว่าจะได้รับ...



○ สภามหาวิทยาลัย ผู้บริหาร อาจารย์ผู้สอน บุคลากรและผู้เกี่ยวข้องทุกฝ่ายทั้งภายในและภายนอกสามารถนำเอาผลการวิจัยนำไปใช้ประโยชน์เพื่อกำหนดทิศทางของ มมร ไปอย่างถูกต้อง ถูกทิศทาง และเป็นไปอย่างมีประสิทธิภาพต่อไปในอนาคต ดังนี้ 1) บัณฑิตภายนอกและบัณฑิตภายในที่จะมีอิทธิพลต่อการกำหนดทิศทางของ มมร ในทศวรรษหน้า 2) ความเหมาะสมไม่เหมาะสมและข้อเสนอแนะการปรับปรุงแก้ไขในปรัชญา ทัศนคติ และพันธกิจของ มมร 3) ข้อเสนอแนะการปรับปรุงแก้ไขและยุทธศาสตร์เพิ่มเติมในแต่ละพันธกิจ คือ ด้านการผลิตด้านการบริการวิชาการ พระพุทธศาสนาแก่สังคม ด้านการวิจัย และด้านการทำนุบำรุงศิลปวัฒนธรรม 4) ข้อเสนอแนะการปรับปรุงแก้ไขและข้อเสนอแนะยุทธศาสตร์เพิ่มเติมในด้านการบริหารจัดการ และยุทธศาสตร์ที่ควรทำและไม่ควรทำในทศวรรษหน้า

# ประโยชน์ที่คาดว่าจะได้รับ...



○ ผลที่ได้จากการวิจัย จะสร้างประเด็นใหม่ที่หน้าสนใจ หรือนำทำทนายเพื่อ  
การวิจัยต่อยอดหรือการวิจัยสืบเนื่องต่อไปในอนาคตให้แก่ผู้บริหาร อาจารย์  
ผู้สอน บุคลากรและผู้เกี่ยวข้องทุกฝ่ายทั้งภายในและภายนอก รวมทั้ง  
นักศึกษาระดับบัณฑิตศึกษาของมหาวิทยาลัย ซึ่งจะทำให้เกิดการสร้างองค์  
ความรู้เพื่อพัฒนา มจร ได้อีกอย่างแพร่หลายต่อไป

○ ผลที่ได้จากการวิจัย สถาบันอื่นๆที่มีบริบทคล้ายคลึงกันสามารถใช้เป็น  
แนวทางกำหนดแผนงานและยุทธศาสตร์ในการบริหารจัดการได้อย่าง  
เหมาะสม



## บทที่ 2: วรรณกรรมและงานวิจัยที่เกี่ยวข้อง



- แนวคิดเกี่ยวกับอนาคตศึกษา ประกอบด้วย...
  - ความหมายของอนาคตศึกษา
  - ลักษณะของอนาคตศึกษา
  - ประโยชน์ของอนาคตศึกษา
  - เทคนิคการศึกษาอนาคต
- สาระสำคัญของเทคนิคการวิจัยแบบ EDFR

ศึกษาแนวคิดทฤษฎีที่เกี่ยวกับอนาคตศึกษาของนักวิชาการต่างๆ และสรุปแนวคิดเพื่อเป็นแนวทางในการดำเนินการวิจัยตามระบบระเบียบวิธีวิจัยและนำไปสู่การกำหนด “ทิศทาง.....”





## บทที่ 2: วรรณกรรมและงานวิจัยที่เกี่ยวข้อง



### ○ ทักษะเกี่ยวกับการศึกษาระดับอุดมศึกษา...

- ความหมายของอุดมศึกษา
- ภารกิจของสถาบันอุดมศึกษา

ศึกษาทักษะเกี่ยวกับการศึกษาระดับอุดมศึกษาซึ่งเป็นการทบทวนถึงความหมายของอุดมศึกษาเพื่อให้เกิดความเข้าใจตรงกันและทราบถึงภารกิจหลักของสถาบันศึกษาทั่วไปว่ามีอะไรบ้าง ซึ่งจะทำให้ผู้วิจัยมีแนวทางในการกำหนดตัวแปรที่จะต้องศึกษาได้จากงานเอกสารงานวิจัยที่ศึกษาดังกล่าวนั้น



## บทที่ 2: วรรณกรรมและงานวิจัยที่เกี่ยวข้อง



### ○ ทักษะเกี่ยวกับความเป็นมหาวิทยาลัย (Being a University)....

○ ทักษะต่อมหาวิทยาลัยที่กำลังได้รับการวิพากษ์ (critiquing being)  
(มหาวิทยาลัยเชิงอภิปราย/มหาวิทยาลัยเชิงวิทยาศาสตร์/มหาวิทยาลัยเชิงประกอบการ/มหาวิทยาลัยเชิงราชการ)

○ ทักษะต่อมหาวิทยาลัยที่กำลังเป็นไปได้ (becoming possible)  
(มหาวิทยาลัยเลื่อนไหล/มหาวิทยาลัยบำบัด/มหาวิทยาลัยตามสภาพจริง/  
มหาวิทยาลัยเชิงนิเวศวิทยา)

ศึกษาทักษะเกี่ยวกับความเป็นมหาวิทยาลัยจากตำราต่างประเทศ ซึ่งทำให้ทราบถึงบริบทของมหาวิทยาลัยต่าง ๆ ที่ถูกจัดกลุ่มโดยนักวิชาการชาวต่างประเทศ สามารถเปรียบเทียบความเป็นมหาวิทยาลัยในอุดมศึกษาไทยได้ และทราบถึงแนวคิดการบริหารการศึกษาและเป้าหมายของแต่ละมหาวิทยาลัย





## บทที่ 2: วรรณกรรมและงานวิจัยที่เกี่ยวข้อง

### ○ ทักษะการบริหารมหาวิทยาลัยในยุคที่เกิดความเปลี่ยนแปลง ไม่แน่นอน (Governing Universities In Time of Uncertainty and Change)

ศึกษาทักษะจากนักวิชาการต่างประเทศ เรื่องการบริหารมหาวิทยาลัยในยุคสมัยที่มีการเปลี่ยนแปลงอย่างไม่แน่นอนตลอดเวลา มหาวิทยาลัยจำเป็นต้องมีผู้บริหารมหาวิทยาลัยที่มีภาวะความเป็นผู้นำสูง สามารถดำเนินการบริหารได้ภายใต้เงื่อนไขความเปลี่ยนแปลงต่างๆ สามารถขับเคลื่อนพันธกิจของมหาวิทยาลัยให้บรรลุเป้าหมายสูงสุดของมหาวิทยาลัยได้ ซึ่งทักษะดังกล่าวนี้ เป็นเหมือนเป็นการสรุป ทักษะเกี่ยวกับมหาวิทยาลัยที่กำลังได้รับการวิพากษ์และที่กำลังเป็นไปได้  
นั่นเอง





## บทที่ 2: วรรณกรรมและงานวิจัยที่เกี่ยวข้อง

- ร่างแผนพัฒนาเศรษฐกิจและสังคมแห่งชาติ ฉบับที่ 11  
( พ.ศ.2555-2559)

ศึกษาร่างแผนพัฒนาเศรษฐกิจและสังคมแห่งชาติ ฉบับที่ 11 (2555-2559) เพื่อนำเอาผลการประเมินสถานการณ์ ความเสี่ยง และการสร้างภูมิคุ้มกันของประเทศในแผนดังกล่าวไปเป็น ฐานข้อมูลที่ผู้วิจัยจะนำเป็นข้อมูลส่วนหนึ่งในการนำเสนอผู้เชี่ยวชาญที่ใช้ในการวิจัย ในการพิจารณาให้ข้อคิดเห็นต่อการกำหนดทิศทางของมหาวิทยาลัยมหามกุฏราชวิทยาลัย เพราะมีบางประเด็นที่เป็นปัจจัยภายนอกและปัจจัยภายในประเทศที่อาจเป็นประโยชน์ต่อการนำมาพิจารณาประกอบการปรับปรุงหรือเปลี่ยนแปลงในทิศทางของมหาวิทยาลัยมหามกุฏราชวิทยาลัยในทศวรรษหน้า (พ.ศ. 2555-2565)



## บทที่ 2: วรรณกรรมและงานวิจัยที่เกี่ยวข้อง

- ระบบการบริหารและระบบการศึกษาของคณะสงฆ์ไทย
  - ระบบการบริหารการศึกษาคณะสงฆ์ไทย
  - ระบบการศึกษาคณะสงฆ์ไทย

- ความเป็นมาของมหาวิทยาลัยมหามกุฏราชวิทยาลัย
- ทิศทางของมหาวิทยาลัยมหามกุฏราชวิทยาลัยในปัจจุบัน (2546-2554)
- พระราชบัญญัติมหาวิทยาลัยมหามกุฏราชวิทยาลัย พ.ศ.2540)

ศึกษาการบริหารและระบบการบริหารของคณะสงฆ์ไทยเพื่อให้ทราบที่ไปที่มา และวัตถุประสงค์หลักของการจัดการศึกษาของคณะสงฆ์ตั้งแต่อดีตถึงปัจจุบัน เชื่อมโยงถึงการเกิดขึ้นของมหาวิทยาลัยมหามกุฏราชวิทยาลัยตั้งแต่ต้นจนกระทั่งถึงปัจจุบันภายใต้พันธกิจของมหาวิทยาลัย



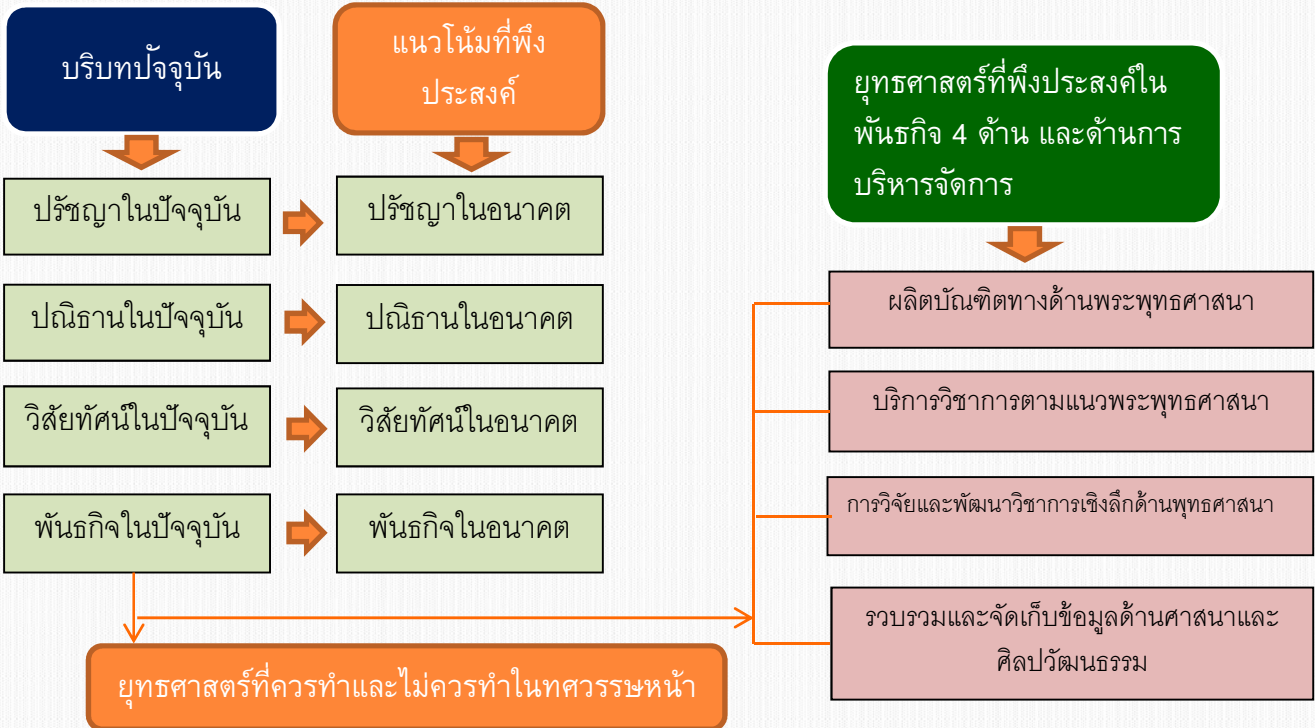


# บทที่ 2: วรรณกรรมและงานวิจัยที่เกี่ยวข้อง

## ○ กรอบแนวคิดเพื่อการวิจัย

### ทิศทางของมหาวิทยาลัยมหามกุฏราชวิทยาลัยในทศวรรษหน้า

ภายใต้ข้อมูลพื้นฐานความเป็นมา บริบทปัจจุบัน และ พ.ร.บ. มหาวิทยาลัยมหามกุฏราชวิทยาลัย พ.ศ. 2540





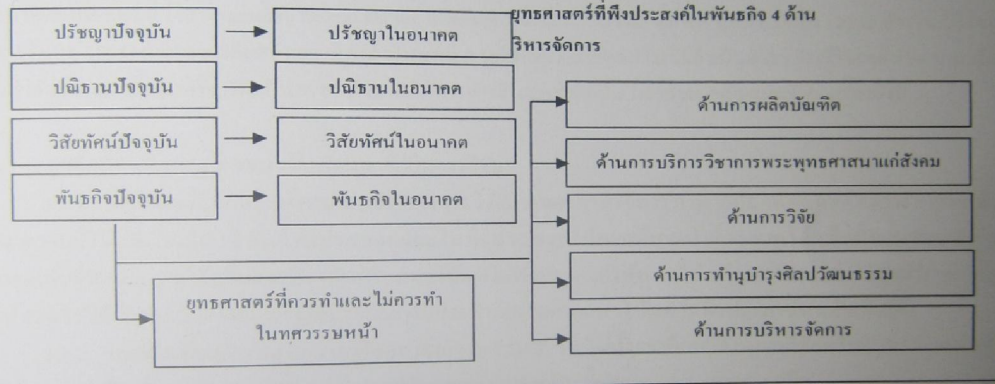
### ทิศทางของมหาวิทยาลัยมหามกุฏราชวิทยาลัยในทศวรรษหน้า (พ.ศ. 2555-2564)

วัตถุประสงค์การวิจัย เพื่อศึกษา

- 1) ปัจจัยภายนอกและปัจจัยภายในที่จะมีอิทธิพลต่อการกำหนดทิศทางของมหาวิทยาลัยมหามกุฏราชวิทยาลัยในทศวรรษหน้า (2555-2564)
- 2) ความเหมาะสม/ไม่เหมาะสมและข้อเสนอแนะการปรับปรุงแก้ไขในปรัชญา ปณิธาน วิสัยทัศน์ และพันธกิจของมหาวิทยาลัยมหามกุฏราชวิทยาลัย
- 3) ข้อเสนอแนะการปรับปรุงแก้ไขและยุทธศาสตร์เพิ่มเติมในพันธกิจด้านการผลิตบัณฑิตด้านการบริการวิชาการ พระพุทธศาสนาแก่สังคมด้านการวิจัย และด้านการทำนุบำรุงศิลปวัฒนธรรม
- 4) ข้อเสนอแนะการปรับปรุงแก้ไขและข้อเสนอแนะยุทธศาสตร์เพิ่มเติมในด้านการบริหารจัดการ
- 5) ข้อเสนอแนะยุทธศาสตร์ที่ควรทำและไม่ควรทำในทศวรรษหน้า

บริบทปัจจุบัน

แนวโน้มที่พึงประสงค์



กระบวนการวิจัยอนาคตแบบ EDFR จากความเห็นของผู้เชี่ยวชาญ

ข้อมูลสารสนเทศนำเสนอผู้เชี่ยวชาญเพื่อประกอบการให้ความเห็น

แนวคิดเกี่ยวกับอนาคตศึกษา	ทัศนะเกี่ยวกับการศึกษา ระดับอุดมศึกษา	แนวคิดเชิงทฤษฎีเกี่ยวกับการอุดมศึกษา	ทัศนะของนักวิชาการและงานวิจัย	แผนและมาตรฐานที่เกี่ยวข้อง	ผลการประเมินการเปรียบเทียบคุณภาพ	ระบบการบริหารและการศึกษาของสงฆ์	ความเป็นมาปัจจุบันของ มมร.	พรบ. มมร. พ.ศ. 2540
---------------------------	---------------------------------------	--------------------------------------	-------------------------------	----------------------------	----------------------------------	---------------------------------	----------------------------	---------------------

ภาพ 2. กรอบแนวคิดเพื่อการวิจัย

กรอบ  
แนวคิด  
เพื่อ  
การวิจัย



# บทที่ 3: วิธีดำเนินการวิจัย



## ขั้นตอนดำเนินการวิจัยแบบ EDFR

ทิศทางของมหาวิทยาลัยมหามกุฏราชวิทยาลัยในทศวรรษหน้า (พ.ศ.2555-2564)

**ขั้นตอนที่ 1:** การกำหนดผู้เชี่ยวชาญ 4 กลุ่ม คือ : ผู้เชี่ยวชาญกลุ่มผู้บริหาร สถาบันอุดมศึกษา, กลุ่มผู้บริหารของ มมร., กลุ่มนักวิชาการ, กลุ่มนักวิชาการทางศาสนา

**ขั้นตอนที่ 2:** การสัมภาษณ์ (EDFR รอบที่ 1) ลักษณะแบบสัมภาษณ์ การสร้างแบบสัมภาษณ์ การตรวจสอบคุณภาพของเครื่องมือ และการดำเนินการสัมภาษณ์ และยืนยันบทสัมภาษณ์ (protocol)

**ขั้นตอนที่ 3:** การสอบถามความคิดเห็น (EDFR รอบที่ 2) : ใช้แบบสอบถามที่สร้างขึ้นจากบทสัมภาษณ์ (protocol) ที่ได้ในรอบที่ 1 สอบถามความคิดเห็น

**ขั้นตอนที่ 4:** เขียนรายงานผลการวิจัยป็นอนาคตภาพตามวัตถุประสงค์การวิจัย





## ขั้นตอนการสัมภาษณ์ผู้เชี่ยวชาญ

1. การสัมภาษณ์ความเห็นของผู้เชี่ยวชาญ : ผู้เชี่ยวชาญ 25 ท่าน : กลุ่มผู้บริหารสถาบันอุดมศึกษา , กลุ่มผู้บริหารของ มมร., กลุ่มนักวิชาการ, กลุ่มนักวิชาการทางศาสนา

2. สรุปและจัดพิมพ์เป็นบทสัมภาษณ์ (protocol) ของผู้เชี่ยวชาญแต่ละท่าน

3. ส่งบทสัมภาษณ์ (protocol) ให้ผู้เชี่ยวชาญแต่ละท่าน เพื่อยืนยันและให้ความเห็นเพิ่มเติม

4. ผู้เชี่ยวชาญส่งบทสัมภาษณ์คืนผู้วิจัย

5. สร้างแบบสอบถามจากบทสัมภาษณ์เป็นแบบสอบถามประมาณค่า 5 ระดับ

6. สอบถามความเห็นจากผู้เชี่ยวชาญทุกรายตามข้อคำถามประมาณค่า 5 ระดับ

# สัญลักษณ์ที่ใช้ในการวิจัย



ในการวิจัยนี้ ผู้วิจัยได้กำหนดเกณฑ์การนำเอาประเด็นหรือรายการที่เป็นผลจากการวิจัยไปเขียนเป็น “ทิศทางของมหาวิทาลัยมหามกุฏราชวิทยาลัยในทศวรรษหน้า (พ.ศ.2555-2564) โดยพิจารณาจากค่าสถิติดังนี้

คือ **ค่ามัธยฐาน (Median)** ซึ่งเป็นค่าที่มีตำแหน่งอยู่กึ่งกลางของข้อมูลทั้งหมด เมื่อได้เรียงลำดับไม่ว่าจากน้อยไปมาก หรือมากไปน้อยที่จะแสดงถึงระดับมากน้อยของความเห็นของผู้เชี่ยวชาญเท่ากับหรือมากกว่า 3.5 ขึ้นไป

และ **ค่าพิสัยระหว่างควอไทล์ (Interquartile Rang)** เป็นค่าการกระจายซึ่งคำนวณได้จากผลต่างระหว่าง Q3 กับ Q1 ที่แสดงถึงความเห็นสอดคล้องของผู้เชี่ยวชาญเท่ากับหรือต่ำกว่า 1.5 ลงมา โดยมีสัญลักษณ์ที่ใช้ในการวิจัย ดังนี้

1. Med. หมายถึง ค่ามัธยฐาน (Median)
2. IQR หมายถึง ค่าพิสัยระหว่างควอไทล์ (Interquartile Range)

## บทที่ 4 ผลการวิเคราะห์ข้อมูล : หน้า 147-170



1. ปัจจัยภายนอกและปัจจัยภายในที่จะมีอิทธิพลต่อการกำหนดทิศทางของ มมร ใน ทศวรรษหน้า พ.ศ.2555-2564

ตารางที่ 3 ค่ามัธยฐานและค่าพิสัยระหว่างควอไทล์จากการสอบถามความคิดเห็นของผู้เชี่ยวชาญในรอบ 2 ต่อ ปัจจัยภายนอกทางการศึกษา ที่จะมอิทธิพลต่อการกำหนดทิศทางของ มมร ในทศวรรษหน้า (พ.ศ.2555-2564)

ปัจจัยภายนอกทางการศึกษา	Med.	IQR.
1. การเข้าสู่ประชาคมอาเซียนในปี 2558	5.00	1.00
1. พัฒนาการของเทคโนโลยีที่มีนวัตกรรมแทนแรงงานมนุษย์	5.00	1.00
1. ความจำเป็นในทักษะภาษาต่างประเทศ	5.00	0.75
1. การพัฒนาของโลก	5.00	1.75
1. จำนวนประชากรของโลก รวมทั้งประเทศไทยจะเพิ่มมากขึ้น	5.00	1.00
1. บทบาทหน้าที่ในการเผยแผ่พระพุทธศาสนาให้พุทธศาสนิกชนและผลิตบัณฑิตที่มีคุณภาพ	5.00	0.75
1. การมีจุดโดดเด่นที่เป็นอัตลักษณ์ของมหาวิทยาลัย โดยเฉพาะในด้านคุณธรรม ศีลธรรมของมหาวิทยาลัยสงฆ์	5.00	0.00
1. วัฒนธรรมที่ให้ความสำคัญทางวัตถุ ความมั่งคั่ง ร่ำรวย โดยขาดคุณธรรม	4.50	1.00
1. สังคมที่เป็นพหุลักษณะ มีความหลากหลายทางวัฒนธรรมมากขึ้น	5.00	1.00
1. การผสมผสานระหว่างวัฒนธรรมเก่ากับใหม่	5.00	1.00
1. ความมีเสถียรภาพของฝ่ายบ้านเมืองและคณะสงฆ์	5.00	1.00
1. เศรษฐกิจจะมีผลต่อการเรียนต่อของนักศึกษาต่างชาติที่จะเข้ามาเรียนใน มมร.	4.00	1.00
1. คุณภาพการศึกษาของมหาวิทยาลัยต่างๆในอาเซียนที่มีมากขึ้นและแข่งขันกันมากขึ้น	5.00	1.00

จากตาราง (ที่ 3 หน้า 148) ผู้เชี่ยวชาญเห็นว่า ปัจจัยภายนอกทางการศึกษาทุกปัจจัยจะมีอิทธิพลต่อการกำหนดทิศทางของ มหาวิทยาลัยมหามกุฏราชวิทยาลัยในทศวรรษหน้า(พ.ศ. 2555-2564)เนื่องจากมีค่ามัธยฐานสูงกว่าเกณฑ์ และมีค่าพิสัยระหว่างควอไทล์ต่ำกว่าเกณฑ์ทุกปัจจัย ยกเว้นปัจจัย “การพัฒนาของโลก” ซึ่งมีค่าพิสัยระหว่างควอไทล์สูงกว่าเกณฑ์โดยมีข้อสังเกตว่า “ปัจจัยการมีจุดโดดเด่นที่เป็นอัตลักษณ์ของมหาวิทยาลัย โดยเฉพาะในด้านคุณธรรม ศีลธรรมของมหาวิทยาลัยสงฆ์” เป็นปัจจัยที่มหาวิทยาลัยควรให้ความสำคัญเป็นอันดับแรก เนื่องจากมีค่ามัธยฐานสูงสุด คือ 5.00 และมีค่าพิสัยระหว่างควอไทล์ต่ำสุด คือ 0.00



ตารางที่ 4 ค่ามัธยฐานและค่าพิสัยระหว่างควอไทล์จากการสอบถามความคิดเห็นของผู้เชี่ยวชาญในรอบ 2 ต่อ  
ปัจจัยภายในทางการศึกษา ที่จะมีอิทธิพลต่อการกำหนดทิศทางของ มมร ในทศวรรษหน้า (พ.ศ.2555-2564)

ปัจจัยภายในทางการศึกษา	Med.	IQR.
1. นโยบายการจัดการศึกษาภาครัฐ	5.00	1.00
1. แผนพัฒนาการอุดมศึกษา	5.00	0.00
1. นโยบายของผู้บริหารมหาวิทยาลัย	5.00	1.00
1. นโยบายเกี่ยวกับเศรษฐกิจพอเพียงของรัฐ	4.00	1.75
1. นโยบายพัฒนาคุณธรรมจริยธรรมและคุณภาพทางการศึกษา	5.00	1.00
1. พัฒนาทางวิชาการและแนวคิดใหม่ทางการบริหารการศึกษา	5.00	1.00
1. ระบบเทคโนโลยีทางการศึกษา	5.00	1.00
1. ความพร้อมของ มมร. ในด้านคน งบประมาณ วัสดุอุปกรณ์ ความรู้ ความสามารถและวิสัยทัศน์ของผู้บริหาร	5.00	0.00
1. โอกาสการเป็นมหาวิทยาลัยปลายแถวและอ่อนแอของ มมร.	4.00	1.00
1. นักศึกษาที่เป็นบรรพชนิตลดลง นักศึกษาคฤหัสถ์จะเพิ่มมากขึ้น	5.00	1.00
1. ความจำเป็นในการปรับตัว การปรับโครงสร้าง และการยอมรับการเปลี่ยนแปลง ของ มมร. ทุกด้าน	5.00	1.00
1. ความตระหนักในบทบาทหน้าที่ และความเป็นสถาบันการศึกษาทางศาสนาที่ ต้องเป็นหลักให้สังคม	5.00	1.00
1. การจัดการศึกษาที่มุ่งคุณภาพและคุณธรรม ไม่มุ่งเฉพาะด้านวิชาการ	5.00	1.00
1. การจัดการศึกษาเพื่อสร้างสรรค์ ความรักใคร่ ประองตอง ไม่วิวาท	4.50	1.00
1. การส่งเสริมงานวิจัยให้เข้มแข็ง เพื่อนำมาปรับใช้ใน มมร. และสังคม	5.00	1.00
1. การพัฒนาทรัพยากรบุคคลภายใน มมร. ให้เข้มแข็ง	5.00	0.75
1. การเปิดศูนย์การศึกษานานาชาติในต่างประเทศให้หลากหลายเพิ่มมากขึ้น และ การแลกเปลี่ยนนักศึกษาทั้งในและต่างประเทศ	4.00	1.75
1. การเพิ่มวิทยฐานะให้กับคณะสงฆ์	4.00	1.00
1. ความ เป็นมหาวิทยาลัยในกำกับของ มมร. ที่สามารถจะกำหนดนโยบายของ ตนเองได้	5.00	1.00





- จากตารางที่ 4 ผู้เชี่ยวชาญเห็นว่า ปัจจัยภายในทางการศึกษา ทุกปัจจัยจะมีอิทธิพลต่อการกำหนดทิศทางของมหาวิทยาลัยมหามกุฏราชวิทยาลัยในทศวรรษหน้า (พ.ศ. 2555-2564) เนื่องจากมีค่ามัธยฐานสูงกว่าเกณฑ์ และมีค่าพิสัยระหว่างควอไทล์ต่ำกว่าเกณฑ์ทุกปัจจัย ยกเว้น “ปัจจัยนโยบายเกี่ยวกับเศรษฐกิจพอเพียงของรัฐ” และ “ปัจจัยการเปิดศูนย์การศึกษานานาชาติในต่างประเทศให้หลากหลายเพิ่มมากขึ้น และการแลกเปลี่ยนนักศึกษาทั้งในและต่างประเทศ” ที่มีค่าพิสัยระหว่างควอไทล์สูงกว่าเกณฑ์ จึงไม่ถือเป็นปัจจัยภายในทางการศึกษาที่จะมีอิทธิพลต่อการกำหนดทิศทางของมหาวิทยาลัยมหามกุฏราชวิทยาลัยในทศวรรษหน้า
- โดยมีข้อสังเกตว่า “ปัจจัยแผนพัฒนาการอุดมศึกษา” และ “ปัจจัยความพร้อมของมมร. ในด้านคน งบประมาณ วัสดุอุปกรณ์ ความรู้ความสามารถและวิสัยทัศน์ของผู้บริหาร” เป็นปัจจัยภายในที่มหาวิทยาลัยควรให้ความสำคัญเป็นอันดับแรก เนื่องจากมีค่ามัธยฐานสูงสุด คือ 5.00 และมีค่าพิสัยระหว่างควอไทล์ต่ำสุด คือ 0.00

## 2. ความเหมาะสม/ไม่เหมาะสมและข้อเสนอแนะการปรับปรุงแก้ไขใน ปรัชญา ปณิธาน วิสัยทัศน์ และพันธกิจ ของ มมร



ตารางที่ 5 ค่ามัธยฐานและค่าพิสัยระหว่างควอไทล์จากการสอบถามความคิดเห็นของผู้เชี่ยวชาญในรอบ 2 ที่มี  
ต่อเหตุผลสนับสนุนความเหมาะสมของปรัชญา

เหตุผลสนับสนุนความเหมาะสมของปรัชญา	Med.	IQR.
1. เพราะตรงกับบทบาทและหน้าที่ในฐานะมหาวิทยาลัยสงฆ์ เน้นวิชาการทางด้านพระพุทธศาสนาเป็นสำคัญ ถ่ายทอดอุดมคติและคงไว้ซึ่งอัตลักษณ์ เป็นที่มาที่ไปของ มมร.ครอบคลุมทั้งด้านวิชาและจรณะ (โลกและธรรม) และเปิดกว้างทุกนิกาย คือ เถรวาท มหายาน	5.00	0.75
1. เพราะเป็นไปตามประกาศคณะกรรมการการอุดมศึกษา เรื่อง แนวทางการปฏิบัติตามกรอบมาตรฐานคุณวุฒิระดับอุดมศึกษาแห่งชาติ	4.50	1.00
1. เพราะโลกปัจจุบันขาดแคลนศาสตร์สายนี้มาก และต้องการผู้เชี่ยวชาญศาสตร์สายนี้มาก เพียงแต่เราไม่สามารถผลิตสนองความต้องการให้เขาได้	5.00	0.75
1. เพราะมีความครอบคลุมในทุก ๆ ด้านของบริบทในความเป็นสากลได้	5.00	1.00

จากตารางที่ 5 ผู้เชี่ยวชาญเห็นว่า เหตุผลทั้ง 4 ประการสนับสนุนความเหมาะสมของปรัชญาที่กำหนดไว้ เนื่องจากมีค่ามัธยฐานสูงกว่าเกณฑ์ และมีค่าพิสัยระหว่างควอไทล์ต่ำกว่าเกณฑ์ ทุกเหตุผล โดยมีข้อสังเกตว่า เหตุผล “เพราะตรงกับบทบาทและหน้าที่ในฐานะมหาวิทยาลัยสงฆ์ เน้นวิชาการทางด้านพระพุทธศาสนาเป็นสำคัญ ถ่ายทอดอุดมคติและคงไว้ซึ่งอัตลักษณ์ เป็นที่มาที่ไปของ มมร.ครอบคลุมทั้งด้านวิชาและจรณะ (โลกและธรรม) และเปิดกว้างทุกนิกาย คือ เถรวาท มหายาน” และ “เพราะ โลกปัจจุบันขาดแคลนศาสตร์สายนี้มาก และต้องการผู้เชี่ยวชาญศาสตร์สายนี้มาก เพียงแต่เราไม่สามารถผลิตสนองความต้องการให้เขาได้” เป็นเหตุผลที่สนับสนุนความเหมาะสมของปรัชญาเป็นอันดับแรก เนื่องจากมีค่ามัธยฐานสูงสุด คือ 5.00 และมีค่าพิสัยระหว่างควอไทล์อยู่ในระดับต่ำกว่า คือ 0.75 เท่ากัน



## บทที่ 5 สรุปผลการวิจัย

1. ปัจจัยภายนอกและปัจจัยภายในที่จะมีอิทธิพลต่อการกำหนดทิศทางของ มมร ในทศวรรษหน้า พ.ศ.2555-2564

**ปัจจัยภายนอกทางการศึกษา** ที่จะมามีอิทธิพลต่อการกำหนดทิศทางของมหาวิทยาลัยมหามกุฏราชวิทยาลัยในทศวรรษหน้า(พ.ศ. 2555-2564) มี 13 ปัจจัย โดยเฉพาะปัจจัย “การมีจุด โดดเด่นที่เป็นอัตลักษณ์ของมหาวิทยาลัย โดยเฉพาะในด้านคุณธรรม ศีลธรรมของมหาวิทยาลัยสงฆ์”

**ปัจจัยภายในทางการศึกษา** ที่จะมามีอิทธิพลต่อการกำหนดทิศทางของมหาวิทยาลัยมหามกุฏราชวิทยาลัยในทศวรรษหน้า(พ.ศ. 2555-2564)มี 17 ปัจจัย โดยมีปัจจัย “แผนพัฒนาการอุดมศึกษา” และ “ปัจจัยความพร้อมของ มมร. ในด้านคน งบประมาณ วัสดุอุปกรณ์ ความรู้ความสามารถและวิสัยทัศน์ของผู้บริหาร” เป็นปัจจัยภายในที่มหาวิทยาลัยควรให้ความสำคัญเป็นอันดับแรก



## 2. ความเหมาะสม/ไม่เหมาะสมและข้อเสนอแนะการปรับปรุงแก้ไข ในปรัชญา ปณิธาน วิสัยทัศน์ และพันธกิจ ของ มมร

ผลการวิจัยที่พบว่า ปรัชญาของมหาวิทยาลัยมหามกุฏราชวิทยาลัยที่กำหนดไว้มีความเหมาะสมแล้ว โดยมีเหตุผล “เพราะตรงกับบทบาทและหน้าที่ในฐานะมหาวิทยาลัยสงฆ์ เน้นวิชาการทางด้านพระพุทธศาสนาเป็นสำคัญ ถ้ายทอดอุดมคติและคงไว้ซึ่งอัตลักษณ์ เป็นที่มาที่ไปของ มมร. ครอบคลุมทั้งด้านวิชาและจรณะ (โลกและธรรม) และเปิดกว้างทุกนิกาย คือเถรวาท มหายาน” และ “เพราะโลกปัจจุบันขาดแคลนศาสตร์สายนี้มาก และต้องการผู้เชี่ยวชาญศาสตร์สายนี้มาก เพียงแต่เราไม่สามารถผลิตสนองความต้องการให้เขาได้” เป็นเหตุผลที่สนับสนุนความเหมาะสมของปรัชญาที่สำคัญอันดับแรก





- ผลการวิจัยที่พบว่า **ปณิธาน** ของมหาวิทาลัยมหามกุฏราชวิทาลัยที่ กำหนดไว้มีความเหมาะสมแล้ว โดย เหตุผล “เพราะสอดคล้องกับปรัชญา และความคาดหวังของสังคม ถูกจุดและเหมาะสมกับเหตุการณ์ในปัจจุบัน ที่มุ่งเน้นผลิตบัณฑิตให้มีความรู้คู่คุณธรรม และชี้นำสังคมในด้านคุณธรรม เป็นการเตรียมตัวเพื่อชีวิตและให้มีความเป็นเลิศทางวิชาการตามแนว พระพุทธศาสนา” เป็นเหตุผลที่มีความสำคัญเป็นลำดับแรกนั้น



○ จากผลการวิจัยที่พบว่า **วิสัยทัศน์** ของมหาวิทยาลัยมหามกุฏราชวิทยาลัยที่กำหนดไว้มีความเหมาะสมแล้ว โดยมีเหตุผล 1) เพราะตรงกับบทบาทและหน้าที่ สอดคล้องกับปรัชญาและปณิธานที่มุ่งเน้นความเป็นเลิศทางพระพุทธศาสนา ครอบคลุมทุกภาคส่วนในการพัฒนามนุษย์ และมีอัตลักษณ์เป็นของตนเองที่เป็นมหาวิทยาลัยพระพุทธศาสนาที่มีจุดเด่นคือ ความรู้คู่กับคุณธรรม จะทำให้สามารถบริหารมหาวิทยาลัยได้อย่างถูกต้อง และมีเป้าหมายที่ชัดเจน 2) เพราะเป็นอุดมคติที่จะเป็นคุณประโยชน์แก่ปวงชนทั้งหลาย เมื่อนำหลักธรรมไปประพฤติปฏิบัติ 3) เพราะเป็นการพัฒนาทั้งตัว มจร. และคณะสงฆ์ในภาพรวมด้วย รวมทั้งเป็นการนำพา มจร. ไปสู่ความเป็นนานาชาติ และเป็นการเน้นนำหลักธรรมทางพุทธซึ่งเป็นจุดแข็งของ มจร. ออกไปสู่มวลชน และ 4) เพราะเป็นจุดขายของ มจร. มหาวิทยาลัยอื่น ๆ ในต่างประเทศไม่มี” มีความสำคัญเป็นอันดับแรก





- ผลการวิจัยที่พบว่า **พันธกิจ** ของมหาวิทยาลัยมหามกุฏราชวิทยาลัยที่กำหนดไว้มีความเหมาะสมแล้ว โดยมีเหตุผล “เพราะเป็นภูมิคุ้มกันที่จะทำให้ผู้ศึกษาสามารถที่จะนำไปศึกษาค้นคว้าเกี่ยวกับภูมิหลังความเป็นมาของวิถีชีวิตของคนโบราณแต่ก่อน ๆ จนถึงภูมิปัญญาชาวบ้าน จะเกิดความหวงแหนในวัฒนธรรมของตนยิ่งๆ ขึ้นไป ทั้งทางตรงและทางอ้อม” เป็นเหตุผลที่สำคัญอันดับแรก นั้น
- กล่าวโดยสรุป จากผลการวิจัยที่พบว่า ประชญา ปณิธาน วิสัยทัศน์ และพันธกิจของมหาวิทยาลัยมหามกุฏราชวิทยาลัยที่กำหนดไว้มีความเหมาะสมแล้วนั้น แสดงให้เห็นว่า ในการดำเนินงานของมหาวิทยาลัยมหามกุฏราชวิทยาลัยในทศวรรษหน้านั้น ยังยึดถือประชญา ปณิธาน วิสัยทัศน์ และพันธกิจที่กำหนดไว้เดิมเป็นเข็มทิศชี้ทิศทางได้อย่างต่อเนื่องต่อไป โดยอาจให้มีการศึกษา ทบทวนเพื่อการปรับปรุงแก้ไขหรือเพิ่มเติมยุทธศาสตร์บางประการในพันธกิจแต่ละด้านตามข้อเสนอแนะที่ได้จากการวิจัยในครั้งนี้



3. ข้อเสนอแนะการปรับปรุงแก้ไขยุทธศาสตร์เพิ่มเติมในพันธกิจการผลิตบัณฑิต ด้านการบริการวิชาการพุทธศาสนาแก่สังคม ด้านการวิจัย และด้านการทำนุบำรุงศิลปวัฒนธรรม

- ผลการวิจัยที่พบว่าข้อเสนอแนะเพื่อการปรับปรุงแก้ไขในพันธกิจด้านการผลิตบัณฑิตมี 6 รายการ โดยมีข้อเสนอแนะที่มีความสำคัญลำดับแรกคือ “ข้อ 4 และ 5 ว่า ทำอย่างไรถึงจะพัฒนาหลักสูตรให้ง่ายและเข้าใจเนื้อหาสาระที่เรียน” นั้น อาจเนื่องจาก ยุทธศาสตร์ในพันธกิจข้อ 4 และ 5 นั้นได้กล่าวถึงการจัดการเรียนการสอน
- พันธกิจด้านการวิจัยมีข้อเสนอแนะเพื่อการปรับปรุงแก้ไขที่สำคัญในข้อ 4) ข้อ 5) ว่า ควรปรับปรุงแก้ไขให้มากและโดยเร็ว เพราะวัดต่างๆ ยังมีคัมภีร์โบราณ วัตถุโบราณ ที่ควรศึกษาและวิจัยให้เกิดประโยชน์มีอยู่มาก แต่ยังขาดผู้เชี่ยวชาญที่จะดูแลกำกับในเรื่องเหล่านี้



- พันธกิจด้านการทำนุบำรุงศิลปวัฒนธรรมมีข้อเสนอแนะยุทธศาสตร์เพิ่มเติมที่สำคัญ คือ “สร้างความเข้มแข็งของวัฒนธรรมพุทธ ป้องกันค่านิยมผิดๆที่กำลังเกิดขึ้นเป็นรายวันในสังคม เพราะตอนนี้ต้องต่อสู้กันทางวัฒนธรรมต่างๆที่มีมากขึ้นในสังคมโลก”
- พันธกิจด้านการทำนุบำรุงศิลปวัฒนธรรมมีข้อเสนอแนะยุทธศาสตร์เพิ่มเติมที่สำคัญ คือ “สร้างความเข้มแข็งของวัฒนธรรมพุทธ ป้องกันค่านิยมผิดๆที่กำลังเกิดขึ้นเป็นรายวันในสังคม เพราะตอนนี้ต้องต่อสู้กันทางวัฒนธรรมต่างๆที่มีมากขึ้นในสังคมโลก”





## 4. ข้อเสนอแนะการปรับปรุงแก้ไขและข้อเสนอแนะยุทธศาสตร์เพิ่มเติม

- ข้อเสนอแนะให้มีการปรับปรุง 6 ยุทธศาสตร์ รวมทั้งมีข้อเสนอแนะให้เพิ่มเติมยุทธศาสตร์ใหม่ 11 รายการ โดยมีข้อเสนอแนะ “เพิ่มการพัฒนาศักยภาพของบุคลากรให้พร้อมที่จะทำงานและตำแหน่งวิชาการ” และ “เร่งทำ MOU หรือสร้างเครือข่ายกับสถาบันอื่นๆ ทั้งภายในประเทศและภายนอกประเทศเพื่อพัฒนาวิสัยทัศน์ด้านระบบการบริหาร” มหาวิทยาลัยควรคำนึงถึงเป็นอันดับแรก
- ส่วนข้อเสนอแนะให้มหาวิทยาลัยมหามกุฏราชวิทยาลัยเร่งทำ MOU กับสถาบันอื่นๆ ทั้งภายในและภายนอกประเทศเพื่อพัฒนาวิสัยทัศน์ด้านระบบบริหารนั้น เป็นข้อเสนอแนะที่สำคัญ





## 5. ข้อเสนอแนะยุทธศาสตร์ที่ควรทำและไม่ควรทำในทศวรรษหน้า

- จากผลการวิจัย พบว่า ผู้เชี่ยวชาญเสนอแนะยุทธศาสตร์ที่ มมร “ควรทำ” ในทศวรรษหน้า (2555-2564) 12 รายการ โดยเฉพาะ “การผลิตนักศึกษาให้มี คุณภาพ คุณวุฒิ คุณธรรม โดยเร่งดำเนินการ ตามยุทธศาสตร์ของ มมร. ในพันธกิจ 4 ด้าน ” และ “ปรับระบบการบริหารองค์การบริหารบุคคลให้เกิดประสิทธิภาพ เหมาะสมรวดเร็ว และการบริหารบุคคลที่ขาดความจริงใจ ทุ่มเท หรือ บริหารเพื่อตน มิใช่องค์กร” และ “ควรจัดองค์กร ให้เข้มแข็ง สร้างความร่วมมือกับหน่วยอื่นๆ ที่มีภารกิจเดียวกันหรือเกี่ยวข้องกันเพื่อช่วยกันทำงานด้านพระพุทธศาสนาให้เป็นปึกแผ่นถาวร” มหาวิทยาลัยควรคำนึงถึงเป็นอันดับแรก



- จากผลการวิจัย ที่พบว่า ผู้เชี่ยวชาญให้ข้อเสนอแนะยุทธศาสตร์ที่มหาวิทยาลัยมหามกุฏราชวิทยาลัย “ไม่ควรทำ” ในทศวรรษหน้า (2555-2564) 8 รายการ โดยเฉพาะโดยข้อเสนอแนะ “การบริหารแบบวิ่งตามเขาอยากเป็นเหมือนเขา แต่ไม่มองที่ตัวเราว่ามีความพร้อมมากน้อยแค่ไหน ต้องรู้เขา รู้เรา แต่ไม่ใช่รู้แต่เขา ไม่รู้เรา” ที่ผู้เชี่ยวชาญเห็นว่า “ไม่ควรทำ” มากกว่าข้อเสนอแนะอื่น







○ สรุปลงให้เห็นเป็นภาพรวมที่สำคัญ ดังนี้คือ ในการกำหนดทิศทางของมหาวิทยาลัยมหามกุฏราชวิทยาลัยในทศวรรษหน้า (พ.ศ. 2555 – 2564) มหาวิทยาลัยควรต้องคำนึงถึงปัจจัยภายนอกทางการศึกษาและปัจจัยภายในทางการศึกษาหลายปัจจัย ในกรณีของปัจจัยภายนอกทางการศึกษาที่สำคัญคือ **“การมีจุดโดดเด่นที่เป็นอัตลักษณ์ของมหาวิทยาลัย โดยเฉพาะในด้านคุณธรรม ศีลธรรมของมหาวิทยาลัยสงฆ์”** ในกรณีของปัจจัยภายในทางการศึกษามีปัจจัยที่สำคัญนอกเหนือจากปัจจัยด้านอื่นๆ คือ **“แผนพัฒนาการอุดมศึกษา”** และ **“ปัจจัยความพร้อมของ มจร. ในด้านคน งบประมาณ วัสดุอุปกรณ์ ความรู้ความสามารถและวิสัยทัศน์ของผู้บริหาร”** ซึ่งมหาวิทยาลัยควรต้องคำนึงถึง ให้มีการศึกษาวิเคราะห์ สังเคราะห์ และนำมาใช้ให้สอดคล้อง เหมาะสม และเป็นไปตามบทบาทหน้าที่ของความ เป็นมหาวิทยาลัยทางพระพุทธศาสนา เพื่อให้สามารถกำหนดทิศทางของมหาวิทยาลัยได้อย่างถูกต้องถูกทิศทางต่อไป



- จากผลการวิจัยโดยภาพรวม แสดงให้เห็นว่า ในระยะที่ผ่านมาและในปัจจุบัน มหาวิทยาลัยมหามกุฏราชวิทยาลัย มีการกำหนดจุดหมายหรือทิศทางได้อย่างถูกต้องแล้ว ดังจะเห็นได้จากผลการวิจัยในส่วนที่หมายถึงจุดหมายหรือทิศทางขององค์การคือ ปรัชญา ปณิธาน วิสัยทัศน์ และพันธกิจ ของมหาวิทยาลัยมหามกุฏราชวิทยาลัย ที่ผู้เชี่ยวชาญส่วนใหญ่เห็นว่ามี ความเหมาะสมเพราะสอดคล้องกับบทบาทหน้าที่ของความเป็น มหาวิทยาลัยทางพระพุทธศาสนาแล้ว แม้จะมีข้อเสนอเพื่อการปรับปรุง แก้ไขในบางประเด็น แต่ก็ยังเป็นเพียงส่วนน้อยและถือว่าเป็นข้อเสนอแนะที่ จะเป็นประโยชน์ต่อการที่จะนำไปเป็นข้อมูลสารสนเทศเพื่อการทบทวนใน โอกาสต่อไป





## ข้อเสนอแนะจากผลการวิจัย

- ปัจจัยภายนอก ควรให้ความสำคัญกับทุกปัจจัยที่เป็นผลจากการวิจัย โดยเฉพาะปัจจัยที่มีความสำคัญเป็นอันดับแรก คือ การมีจุดโดดเด่นที่เป็นอัตลักษณ์ของมหาวิทยาลัย โดยเฉพาะในด้านคุณธรรม ศีลธรรมของมหาวิทยาลัย สงฆ์
- ปัจจัยภายใน ควรให้ความสำคัญกับทุกปัจจัยที่เป็นผลจากการวิจัย โดยเฉพาะปัจจัยที่มีความสำคัญเป็นอันดับแรก คือ แผนพัฒนาการอุดมศึกษา และ ปัจจัยความพร้อมของ มทร. ในด้านคน งบประมาณ วัสดุอุปกรณ์ ความรู้ ความสามารถและวิสัยทัศน์ของผู้บริหาร





- ควรยึดถือ ปรัชญา ปณิธาน วิสัยทัศน์ และพันธกิจ ของมหาวิทยาลัยมหา  
มกุฏราชวิทยาลัยที่กำหนดไว้ เป็นจุดมุ่งหมายและเป็นแนวทางในการพัฒนา  
มหาวิทยาลัยต่อไปในอนาคต เนื่องจากผลการวิจัยพบว่ายังมีความเหมาะสมอยู่ แต่  
หากจะมีการศึกษาทบทวนเพื่อการปรับปรุงแก้ไข ควรคำนึงถึงทุกข้อเสนอแนะที่เป็น  
ผลการวิจัยที่พบว่าเป็นตามเกณฑ์ที่กำหนด โดยเฉพาะข้อเสนอแนะที่มีความสำคัญ  
เป็นอันแรก ดังต่อไปนี้ คือ
  - กรณี ปรัชญา ควรคำนึงถึงการนำไปประยุกต์ใช้กับโลกในอนาคต
  - กรณี ปณิธาน ควรคำนึงถึงการผลิตบัณฑิตที่เพียบพร้อมด้วย ศิล สมาธิ ปัญญา
  - กรณี วิสัยทัศน์ ควรคำนึงถึงการปรับให้เข้ากับสถานการณ์ โดยเฉพาะการเป็น  
มหาวิทยาลัยในกำกับของรัฐ หรือควรกำหนดเป็น “เป็นสถาบันการเรียนรู้และ  
ปฏิบัติตามแนวทางพุทธศาสนาตลอดชีวิต”





- กรณี พันธกิจ ควรคำนึงถึงนักศึกษาที่จบปริญญาแล้วยังด้อยคุณภาพ อ่าน เขียน พูดไม่ได้ดี โดยเฉพาะอย่างยิ่งพระภิกษุสามเณร ขาดความรู้ทั้งด้านธรรมะ ภาษาบาลี เพราะพื้นฐานของนักศึกษายังไม่แน่นพอ หลักสูตรที่มีอยู่ในปัจจุบันยังไม่เอื้ออำนวยต่อการเผยแผ่ นอกจากนั้นยุทธศาสตร์หลายประเด็นยัง เขียนเขียนย่อ ไม่ควรแตกหลายประเด็น ไม่ต้องพรรณนามาก





○ ควรยึดถือยุทธศาสตร์ในพันธกิจแต่ละด้านที่กำหนดไว้เพื่อเป็นแนวทางในการพัฒนา มหาวิทยาลัยต่อไปในอนาคต เนื่องจากผลการวิจัยพบว่ายังมีความเหมาะสมอยู่ แต่ควรมีการ ทบทวนเพื่อปรับปรุงแก้ไข เนื่องจากผลการวิจัยนี้พบว่า ยังมีบางยุทธศาสตร์ที่ควรได้รับการ ปรับปรุงแก้ไข และมีอีกหลายยุทธศาสตร์ที่เป็นข้อเสนอแนะใหม่เพิ่มเติม เช่น 1) การพัฒนา หลักสูตรให้ง่ายและเข้าใจเนื้อหาสาระที่เรียน 2) การพัฒนาให้ความรู้ภาษาต่างประเทศของ นักศึกษา ให้มีโอกาเข้าถึงแหล่งความรู้ที่เป็นภาษาต่างประเทศ ทั้งใน และนอกห้องเรียนการ3) ส่งเสริมสนับสนุนบัณฑิตเพื่อเป็นบุคลากรของมหาวิทยาลัยในอนาคต เพราะบัณฑิตที่เรียนดี มี คุณธรรม สมควรส่งเสริมพัฒนาให้ถึงที่สุด และนำกลับมาเป็นบุคลากรของ มมร. 4) ควรเพิ่ม Advanced Research Methodology และ พันธะกิจเกี่ยวกับพระพุทธศาสนามหายาน เพื่อให้ สนับสนุนพันธกิจข้อ 5 และเพื่อเปิดโอกาสให้ผู้สนใจได้ศึกษาภูมิปัญญาในพระพุทธศาสนาฝ่าย มหายาน โดยเฉพาะอย่างยิ่ง Buddhist Logic and Zen Buddhism5) วัดต่างๆ ยังมีคัมภีร์โบราณ วัตถุโบราณ ที่ควรศึกษาและวิจัยให้เกิดประโยชน์มีอยู่มาก แต่ยังขาดผู้เชี่ยวชาญที่จะดูแลกำกับ ในเรื่องเหล่านี้และ 6) สร้างความเข้มแข็งของวัฒนธรรมพุทธ ป้องกันค่านิยมผิดๆที่กำลังเกิดขึ้น เป็นรายวันในสังคม เพราะตอนนี้ต้องต่อสู้กันทางวัฒนธรรมต่างๆที่มีมากขึ้นในสังคมโลก



- ควรยึดถือยุทธศาสตร์ในด้านการบริหารจัดการที่กำหนดไว้เป็นแนวทางต่อไปในอนาคต เนื่องจากผลการวิจัยพบว่ายังมีความเหมาะสมอยู่ แต่ควรมีการทบทวนเพื่อปรับปรุงแก้ไข เนื่องจากผลการวิจัยนี้พบว่า ยังมีบางยุทธศาสตร์ที่ควรได้รับการปรับปรุงแก้ไข และมีอีกหลายยุทธศาสตร์ที่เป็นข้อเสนอแนะใหม่เพิ่มเติม เช่น 1) เพิ่มการพัฒนาศักยภาพของบุคลากรให้พร้อมที่จะทำงานและตำแหน่งวิชาการ และ 2) เร่งทำ MOU หรือสร้างเครือข่ายกับสถาบันอื่นๆ ทั้งภายในประเทศและภายนอกประเทศเพื่อพัฒนาวิสัยทัศน์ด้านระบบการบริหาร เป็นต้น





- ควรคำนึงถึงข้อเสนอแนะถึงสิ่งที่ “ควรทำ” และ “ไม่ควรทำ” ที่เป็นผลจากการวิจัยทุกข้อเสนอแนะ เพื่อให้การกำหนดทิศทางของมหาวิทาลัยมหามกุฏราชวิทยาลัย ในทศวรรษหน้า (พ.ศ. 2555-2564) เป็นไปอย่างถูกต้องถูกทิศทางยิ่งขึ้น โดยเฉพาะ 1) การผลิตนักศึกษาให้มีคุณภาพ คุณวุฒิ คุณธรรม โดยเร่งดำเนินการตามยุทธศาสตร์ของ มจร. ในพันธกิจ 4 ด้าน และ 2) ปรับระบบการบริหารองค์กรการบริหารบุคคลให้เกิดประสิทธิภาพ เหมาะสมรวดเร็ว และการบริหารบุคคลที่ขาดความจริงใจ ทุ่มเท หรือบริหารเพื่อตน มิใช่องค์กร” และ 3) ควรจัดองค์กร ให้เข้มแข็ง สร้างความร่วมมือกับหน่วยอื่นๆ ที่มีภารกิจเดียวกันหรือเกี่ยวข้องกันเพื่อช่วยกันทำงานด้านพระพุทธศาสนา ให้เป็นปึกแผ่น ถาวร”รวมทั้ง4) การบริหารแบบจะต้องไม่วิ่งตามเขา อยากเป็นเหมือนเขา โดยไม่มองที่ตัวเราว่ามีความพร้อมมากน้อยแค่ไหน ต้องรู้เขา รู้เรา แต่ไม่ใช่รู้แต่เขา “ไม่รู้เรา”



## ข้อเสนอแนะเพื่อการวิจัยครั้งต่อไป



ควรนำผลจากการการวิจัยไปศึกษาวิจัยต่อเนื่อง หลังจากการนำผลการวิจัยไปนำเสนอใช้ในการกำหนดทิศทางมหาวิทยาลัยมหามกุฏราชวิทยาลัยแล้ว เนื่องจากบริบทการบริหารจัดการที่อาจเปลี่ยนไป และอาจมีการเปลี่ยนแปลงของปัจจัยภายในและภายนอกในด้านต่างๆ ที่รวดเร็วมากขึ้นในยุคปัจจุบัน เช่น ปัจจัยด้านเศรษฐกิจ การเมืองการปกครอง เทคโนโลยี และสังคมการศึกษาระดับโลก เป็นต้น





- ควรมีการวิจัยทิศทางของมหาวิทยาลัยมหามกุฏราชวิทยาลัย ให้  
ແບບລง ດ້ານໃດດ້ານໜຶ່ງ ເພື່ອພັດທະນາເຈາະສ່ວນ ເຊັ່ນ ທິສະທາງການບຣິຫາຣ  
ຈັດການບັດທິທິວທິຍາລັຍມຫາວິທິຍາລັຍມຫາມຸກຸຣາຣາວິທິຍາລັຍໃນທສວຣຣຍໜ້າ  
ເປັນຕົ້ນ
- ควรมีการวิจัยโดยใช้กระบวนการวิจัยรูปแบบอื่น เช่น การวิจัยเชิง  
นโยบาย การวิจัยเชิงปฏิบัติการแบบมีส่วนร่วม เป็นต้น เพื่อให้ได้  
ผลการศึกษาที่หลากหลายในการที่จะนำไปใช้ในการแก้ปัญหาขององค์กรได้  
อย่างถูกต้องและครอบคลุมทุกส่วนงาน



ขออนุโมทนา  
คณะกรรมการ

ทุกท่าน

ขอ

เจริญพร

