



**แผนพัฒนาเศรษฐกิจ
และสังคมแห่งชาติ
ฉบับที่ ๑๑
(พ.ศ. ๒๕๕๕-๒๕๕๙)**

ฉบับย่อ

- เป็นงานของคณะรัฐมนตรี ดำเนินการโดยกรม ๖ หน่วยงาน
- ครอบคลุมการพัฒนาประเทศไทยทั้งประเทศ
- ครอบคลุมแผน ๕ ปี ตั้งแต่ พ.ศ. ๒๕๕๕-๒๕๕๙



กระทรวงศึกษาธิการ
กรุงเทพฯ ๒๕๕๕
www.doe.go.th



“ที่นี่” เป็นมากกว่ามหาวิทยาลัย

พระมหาศุภชัย สุภกิจใจ (บุตรระเกษ)
นายอนุศาสตร์ สอนศิลป์พงศ์
ผศ. วิฑูล ทาชา
นายเรืองยศ แวดล้อม
นายวุฒิชัย วรรณบุรี

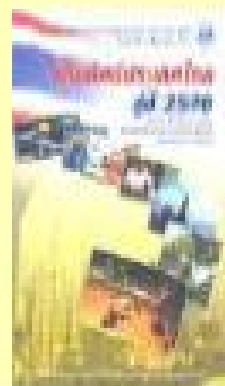
แนวคิดในการจัดทำแผนพัฒนาเศรษฐกิจและสังคมแห่งชาติ ฉบับที่ 11



ปรัชญาของเศรษฐกิจพอเพียง



แผนฯ 10



วิสัยทัศน์ฯ 2570



แผนฯ 11

บริบทใหม่ของโลกกับการปรับตัวของประเทศไทย

แผนพัฒนาฯ ฉบับที่ 10

1. การพัฒนาคุณภาพคน
2. การสร้างเข้มแข็งของชุมชน
3. การปรับโครงสร้างเศรษฐกิจ
4. การพัฒนาบนฐานความหลากหลายทางชีวภาพ
5. การเสริมสร้างธรรมาภิบาล

วิกฤตเศรษฐกิจโลก

แนวโน้มการเปลี่ยนแปลงของโลกใน 20 ปี ข้างหน้า

1. การรวมตัวกันทางเศรษฐกิจในภูมิภาค
2. เศรษฐกิจโลกจะเปลี่ยนศูนย์กลางอำนาจมาอยู่ที่ประเทศแถบเอเชียมากขึ้น
3. การเปลี่ยนแปลงด้านการเงินโลก
4. ประชากรสูงอายุ
5. ความก้าวหน้าทางเทคโนโลยีกับการดำรงชีวิตของมนุษย์
6. ปัญหาด้านพลังงาน
7. ปัญหามลพิษจากภาวะโลกร้อน

1. อัตราการขยายตัวทางเศรษฐกิจของโลกในระยะปานกลางมีแนวโน้มที่จะอยู่ในระดับต่ำ
2. การปรับตัวของตลาดการเงินในลักษณะ Multiple financial nodes และระบบการกำกับดูแลสถาบันการเงินเข้มงวดมากขึ้น
3. การขาดแคลนน้ำและพื้นที่การเกษตร
4. การว่างงานและสังคมผู้สูงอายุ
5. ภาวะโลกร้อน
6. ความก้าวหน้าทางเทคโนโลยี
7. แนวคิด Sustainable capitalism and CSR
8. การค้าและความร่วมมือในภูมิภาคเพิ่มมากขึ้น
9. ภูมิภาคเอเชียเพิ่มบทบาทบนเวทีการเมืองโลก

ความเสี่ยงใหม่หลัง
วิกฤตเศรษฐกิจโลก

2550

2552

2554

2556

2558

2560

2562

2564

2566

2568

2570

ทิศทางของแผนฯ 11..

“สังคมอยู่ร่วมกันอย่างมีความสุข ด้วยความเสมอภาค เป็นธรรม และมีภูมิคุ้มกันต่อการเปลี่ยนแปลง”



ยุทธศาสตร์การสร้างความเป็นธรรมในสังคม



ยุทธศาสตร์การพัฒนาคนสู่สังคมแห่งการเรียนรู้ตลอดชีวิต อย่างยั่งยืน



ยุทธศาสตร์การสร้างความปลอดภัยและมั่นคงของอาหารและพลังงาน



ยุทธศาสตร์การสร้างเศรษฐกิจฐานความรู้และการสร้างปัจจัยแวดล้อม



ยุทธศาสตร์การสร้างเชื่อมโยงกับเศรษฐกิจในภูมิภาค



ยุทธศาสตร์การจัดการทรัพยากรธรรมชาติและสิ่งแวดล้อม อย่างยั่งยืน

ปัจจัยเสี่ยงที่ส่งผลต่อการพัฒนาคน

- 1. โครงสร้างประชากรมีความไม่สมดุลทั้งในเชิงปริมาณและคุณภาพ** วัยเด็กมีอัตราการเกิดลดลงและมีพัฒนาการด้านสติปัญญา/อารมณ์/สังคมในระดับต่ำ วัยแรงงานมีจำนวนลดลงและผลิตภาพอยู่ในระดับต่ำ วัยสูงอายุส่วนใหญ่ที่มีปัญหาสุขภาพและความรู้ต่ำ ส่งผลต่อการขยายตัวทางเศรษฐกิจและขีดความสามารถในการพัฒนาประเทศ
- 2. ความเสื่อมถอยทางค่านิยมไทยและสถาบันทางสังคมมีแนวโน้มอ่อนแอลง** จากการไหลเข้ามาของวัฒนธรรมต่างชาติและกระแสวัฒนธรรมเสมือนจริง ทำให้สังคมไทยมีลักษณะต่างคนต่างอยู่ มีความเอื้อเฟื้อเผื่อแผ่ลดลง และรวมตัวเป็นกลุ่มเพื่อตอบสนองความต้องการของตนเองเป็นหลัก นำไปสู่ปัญหาสังคมที่หลากหลาย
- 3. การจัดบริการทางสังคมมีปัญหาด้านคุณภาพและการกระจายที่ทั่วถึงทุกพื้นที่** มีปัญหาด้านคุณภาพการศึกษาโดยเฉพาะโรงเรียนขนาดเล็กในชนบท ความสามารถของผู้สำเร็จการศึกษาไม่สอดคล้องกับความต้องการของนายจ้าง ขาดการบริหารจัดการการศึกษาตลอดชีวิตที่เหมาะสม และการให้บริการในแต่ละระบบประกันสุขภาพมีความไม่เท่าเทียมกัน ส่งผลกระทบต่อความเหลื่อมล้ำของการได้รับบริการ

การสร้างภูมิคุ้มกันและเป้าหมายการพัฒนาสังคม

ภูมิคุ้มกัน

- ทุกคนในสังคมมีความมั่นคงทางเศรษฐกิจและสังคม
 - กลุ่มผู้ด้อยโอกาสได้รับการพัฒนาศักยภาพอย่างทั่วถึงและเท่าเทียมกัน
 - ประชาชนมีการเสริมสร้างความเข้มแข็งเป็นพลังร่วมของสังคมไทย
 - ทุกคนสามารถอยู่ในชุมชนและสังคมที่ยึดโยงเป็นน้ำหนึ่งใจเดียวกัน
- คนไทยยึดหลักปรัชญาเศรษฐกิจพอเพียงเป็นแนวทางในการดำเนินชีวิต
 - คนไทยมีการเรียนรู้ตลอดชีวิต
 - คนไทยตระหนักถึงคุณค่าวัฒนธรรมและภูมิปัญญาไทย
 - ความเข้มแข็งของสถาบันทางสังคมเริ่มตั้งแต่สถาบันครอบครัว สถาบันศาสนา สถาบันการศึกษา (บวร) และชุมชน

วิสัยทัศน์

สังคมอยู่ร่วมกันอย่างมีความสุขด้วยความเสมอภาค เป็นธรรม และมีภูมิคุ้มกันต่อการเปลี่ยนแปลง

เป้าหมายการพัฒนา

- สร้างความเป็นธรรมและความมั่นคงทางสังคมให้ทุกคน
 - สร้างโอกาสให้คนยากจน คนด้อยโอกาส ฯลฯ เข้าถึงบริการทางสังคมอย่างเท่าเทียม
 - ให้ภาคีการพัฒนาทุกภาคส่วนร่วมแก้ไขปัญหาความเหลื่อมล้ำและความขัดแย้งในสังคมไทย
 - ให้ทุกคนในสังคมไทยสามารถดำรงชีวิตอยู่ในสังคมอย่างมีศักดิ์ศรี
- คนไทยทุกกลุ่มวัยมีความเข้มแข็งทางวิชาการและจิตสาธารณะ 5 ด้าน
 - เสริมสร้างสภาพแวดล้อมครอบครัว ชุมชน สังคมให้เอื้อต่อการพัฒนาคน

ยุทธศาสตร์การพัฒนา

ยุทธศาสตร์การสร้างความเป็นธรรมในสังคม

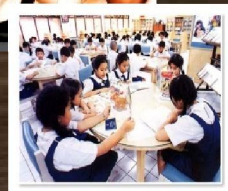
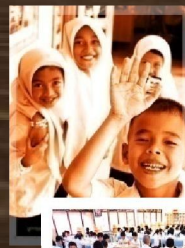
ยุทธศาสตร์การพัฒนาคนสู่สังคมแห่งการเรียนรู้ตลอดชีวิตอย่างยั่งยืน

แนวทางการพัฒนาสังคมในแผนฯ 11

1. การสร้างความเป็นธรรมในสังคม



2. การพัฒนาคนสู่สังคมแห่งการเรียนรู้ตลอดชีวิตอย่างยั่งยืน



การสร้างเศรษฐกิจและสังคมสีเขียว

การปรับโครงสร้างเศรษฐกิจ
สู่ 'เศรษฐกิจสีเขียว'

การใช้ประโยชน์จากการเป็นภาคีใน
ประชาคมอาเซียน

การพัฒนากระบวนการผลิตและ
เทคโนโลยีที่เป็นมิตรกับสิ่งแวดล้อม

การเปลี่ยนแปลงนโยบายพลังงานและ
ขนส่งไปสู่การใช้พลังงานสะอาดและเพิ่ม
ประสิทธิภาพการใช้พลังงาน

การพัฒนาตลาดคาร์บอนเครดิต และ
การใช้ประโยชน์จากกลไกพัฒนาที่
สะอาด (CDM)

การปรับตัวของภาคอุตสาหกรรม
สู่การผลิตที่เป็นมิตรต่อสิ่งแวดล้อม และใช้
พลังงานทดแทน

การปรับโครงสร้างภาคเกษตร
ไปสู่การผลิตที่ยั่งยืน

การบริการที่เป็นมิตรกับสิ่งแวดล้อม
และการบริการด้านสุขภาพ

การใช้ประโยชน์จากมาตรการสร้างรายได้
จากการอนุรักษ์



การจัดสถาปัตยกรรมสังคมสำหรับอนาคต



ภายใต้แนวคิด เศรษฐกิจพอเพียง

การจัดสถาปัตยกรรมสังคมสำหรับอนาคต



ภายใต้แนวคิด เศรษฐกิจพอเพียง

แนวทางการพัฒนาคนสู่การเรียนรู้ตลอดชีวิตอย่างยั่งยืน

ส่งเสริมคนไทยให้มีการเกิดที่มีคุณภาพและกระจายตัวเหมาะสมกับพื้นที่

- 1) ส่งเสริมการเกิดที่มีคุณภาพและรักษาระดับอัตราเจริญพันธุ์ให้เหมาะสม
- 2) มุ่งพัฒนานโยบายสาธารณะที่เอื้อต่อสุขภาพอย่างมีส่วนร่วมควบคู่กับส่งเสริมให้ชุมชนท้องถิ่นมีความเข้มแข็งในการดำเนินการด้านสุขภาพ
- 3) ส่งเสริมสนับสนุนการกระจายตัวของประชากรให้สอดคล้องกับทรัพยากรธรรมชาติและฐานข้อมูลของการย้ายถิ่น

พัฒนาคนทุกช่วงวัยให้มีภูมิคุ้มกันต่อการเปลี่ยนแปลง

- 1) พัฒนาเด็กปฐมวัยให้มี IQ EQ MQ
- 2) พัฒนาด้านวิชาการแก่เด็กวัยเรียน ทั้งมาตรฐานการศึกษา คุณภาพครู และพฤติกรรมสุขภาพที่เหมาะสม
- 3) จัดให้มีกลไกการขับเคลื่อนและสนับสนุนการปฏิรูปการศึกษา
- 4) พัฒนาสมรรถนะกำลังแรงงาน: ภาคเกษตร กำลังคนระดับกลาง กำลังคนด้าน S&T
- 5) พัฒนาผู้สูงอายุให้มีความมั่นคงด้านรายได้ นำความรู้อย่างมีคุณภาพมาใช้พัฒนาประเทศ
- 6) พัฒนาคนให้มีการเรียนรู้ในศาสตร์วิทยาการที่ประกอบอาชีพได้หลากหลาย ควบคู่กับเสริมสร้างทักษะให้มี **จิตสาธารณะ 5 ด้าน**

ส่งเสริมการเรียนรู้ตลอดชีวิต

- 1) สร้างวัฒนธรรมการเรียนรู้ด้วยการสร้างกระแสสังคมให้การเรียนรู้เป็นหน้าที่ของคนไทยทุกคน
- 2) เสริมสร้างและพัฒนาแหล่งเรียนรู้ในรูปแบบที่หลากหลายและสอดคล้องกับภูมิสังคม ควบคู่กับการใช้ประโยชน์จากแหล่งเรียนรู้ทั่วไป
- 3) สร้างปัจจัยสนับสนุนให้เกิดการเรียนรู้ตลอดชีวิต โดยพัฒนาองค์ความรู้ของท้องถิ่น และปรับปรุงกฎระเบียบ
- 4) จัดระบบความสัมพันธ์ของสวัสดิการทางสังคมให้เชื่อมโยงและเกื้อกูลกัน ควบคู่กับกระจายอำนาจให้ชุมชนมีบทบาทในการส่งเสริมการเรียนรู้ตลอดชีวิต

เสริมสร้างค่านิยมและวัฒนธรรมไทยที่ดี

- 1) เสริมสร้างคุณธรรม จริยธรรม ค่านิยมที่ดี และวัฒนธรรมประชาธิปไตย โดยใช้ชุมชนเป็นฐาน
- 2) เสริมสร้างความเข้มแข็งให้สถาบันหลักของสังคม มีบทบาทหลักในการหล่อหลอม บ่มเพาะเด็ก/เยาวชน และปลูกจิตสำนึกกลุ่มคนต่างๆ ให้มีวัฒนธรรมและค่านิยมที่ดีงาม
- 3) ส่งเสริมองค์กรธุรกิจในการดำเนินงาน ที่รับผิดชอบต่อสังคม

สวัสดีครับ

