

ยุโรป

ยุโรป สหภาพทางเศรษฐกิจและการเมือง ประกอบด้วยรัฐสมาชิก 28 ประเทศ ซึ่งส่วนใหญ่ตั้งอยู่ในทวีปยุโรป สหภาพยุโรปกำเนิดขึ้นจากประชาคมถ่านหินและเหล็กกล้าแห่งยุโรป (ECSC) และประชาคมเศรษฐกิจยุโรป (EEC) ก่อตั้งขึ้นเมื่อ พ.ศ. 2494 และ 2501 ตามลำดับ สนธิสัญญามาสทริชท์สถาปนาสหภาพยุโรปภายใต้ชื่อปัจจุบันใน พ.ศ. 2536 การแก้ไขหลักพื้นฐานรัฐธรรมนูญล่าสุดของสหภาพยุโรปล่าสุด สนธิสัญญาลิสบอน มีผลใช้บังคับใน พ.ศ. 2552

สหภาพยุโรปดำเนินการผ่านระบบองค์การอิสระเหนือชาติและการตัดสินใจที่เจรจาระหว่างรัฐบาลโดยรัฐสมาชิก สถาบันสำคัญของสหภาพยุโรปมีคณะกรรมการยุโรป คณะมนตรีแห่งสหภาพยุโรป สภายุโรป ศาลแห่งสหภาพยุโรป และธนาคารกลางยุโรป พลเมืองสหภาพยุโรปเลือกตั้งสมาชิกรัฐสภายุโรปทุกห้าปี

สหภาพยุโรปได้พัฒนาตลาดเดี่ยวผ่านระบบกฎหมายที่เป็นมาตรฐานซึ่งใช้บังคับในรัฐสมาชิกทุกรัฐ ในพื้นที่เชงเกิน (รวม 22 รัฐสหภาพยุโรป และ 4 รัฐนอกสหภาพยุโรป) มีการยกเลิกการควบคุมหนังสือเดินทาง นโยบายสหภาพยุโรปมุ่งประกันการเคลื่อนย้ายบุคคล สินค้า บริการและทุนอย่างเสรี ตรากฎหมายในกิจการยุติธรรมและมหาดไทย และคลังไว้ซึ่งนโยบายการคลัง เกษตรกรรม การประมงและการพัฒนาภูมิภาคร่วมกัน ยูโรโซน ซึ่งเป็นสหภาพการเงิน ได้รับการจัดตั้งขึ้นใน พ.ศ. 2542 และประกอบด้วยรัฐสมาชิก 17 ประเทศ

สหภาพยุโรปได้พัฒนาบทบาทในความสัมพันธ์ภายนอกและการป้องกันผ่านนโยบายการต่างประเทศและความมั่นคงร่วม มีการสถาปนาคณะผู้แทนทางทูตถาวรทั่วโลก มีผู้แทนของสหภาพยุโรปที่สหประชาชาติ องค์การการค้าโลก จี 8 และจี 20 โดยมีประชากรรวมกันกว่า 500 ล้านคน หรือ 7.3% ของประชากรโลก ใน พ.ศ. 2554

สหภาพยุโรปมีผลิตภัณฑ์มวลรวมภายในประเทศในรูปแบบตัวเงินใหญ่ที่สุดในโลก กว่า 17.6 ล้านล้านดอลลาร์สหรัฐ คิดเป็นประมาณ 20% ของจีดีพีโลก เมื่อวัดในแง่ความเท่าเทียมกันของอำนาจซื้อ ในปี พ.ศ. 2555

สหภาพยุโรปได้รับรางวัลโนเบลสาขาสันติภาพจากผลงานด้านการผลักดันให้เกิดสันติภาพในยุโรป

เมื่อวันที่ 23 มิถุนายน 2559 พลเมืองสหราชอาณาจักรได้ลงประชามติให้สหราชอาณาจักรถอนตัวออกจากการเป็นประเทศสมาชิกสหภาพยุโรป

การแบ่งภูมิภาคของทวีปยุโรป

- ยุโรปเหนือ ได้แก่ เดนมาร์ก ฟินแลนด์ ไอซ์แลนด์ ไอร์แลนด์ นอร์เวย์ สวีเดน เอสโทเนีย แลตเวีย และลิทัวเนีย
- ยุโรปตะวันออก ได้แก่ เบลารุส บัลแกเรีย สาธารณรัฐเช็ก ฮังการี มอลโดวา โปแลนด์ โรมาเนีย สหพันธรัฐรัสเซีย สาธารณรัฐสโลวาเกีย และ ยูเครน
- ยุโรปตะวันตก ได้แก่ ออสเตรีย เบลเยียม ฝรั่งเศส เยอรมนี ลิกเตนสไตน์ ลักเซมเบิร์ก เนเธอร์แลนด์ สวิตเซอร์แลนด์ และสหราชอาณาจักร
- ยุโรปใต้ ได้แก่ แอลเบเนีย อันดอร์รา บอสเนีย-เฮอร์เซโกวีนา โครเอเชีย กรีซ อิตาลี แมซิโดเนีย มอลตา โปรตุเกส ซานมารีโน สโลวีเนีย สเปน และยูโกสลาเวีย
- ดินแดนที่เป็นรัฐอิสระที่ตั้งอยู่ในประเทศอื่นอีก 2 รัฐ คือ นครรัฐวาติกา ตั้งอยู่ในกรุงโรมประเทศอิตาลี และ โมนาโก (ตั้งอยู่บริเวณชายฝั่งทะเลเมดิเตอร์เรเนียนในประเทศฝรั่งเศสใกล้พรมแดนอิตาลี)

การเดินทาง

อิตาลี	6 เม.ย.	เดินทางจากกรุงเทพ – กรุงโรม ประเทศอิตาลี โดยแอร์ฟลอต-รัสเซียน ออกเวลา 10:00 น. ต่อเครื่องที่เมืองมอสโก (Moscow) ถึงกรุงโรม (Rome) เวลา 21:30 น. (หากเปลี่ยนสายการบินอื่น จะเลือกที่เดินทางถึงกรุงโรมภายในวันที่ 6 เมษายน 2560 เพราะจะจองโรงแรมไว้ตั้งแต่คืนวันที่ 6)	พักกรุงโรม 2 คืน คือ คืนวันที่ 6 เมษายน และ 7 เมษายน
	7 เม.ย.	เที่ยว กรุงโรม โดย Rome Hop-On, Hop-Off Tour: Bus and Cruise Combo Ticket (ทั้งรถและเรือ)	
	8 เม.ย.	เดินทางไป เมืองฟลอเรนซ์ (Florence) ช่วงเช้า รถไฟวิ่ง 1.30 ชั่วโมง กะถึงประมาณ 9.30 น. ฝากกระเป๋าที่ Storage ของโรงแรม แล้วเที่ยวโดย Hop-on Hop-off Tour 16.30 น. นั่งรถไฟไป เมืองปิซา (Pisa) ใช้เวลา 1 ชั่วโมง เพื่อชมและถ่ายภาพทอเอน กลับประมาณ 1 ทุ่ม	พักเมืองฟลอเรนซ์ 1 คืน คือคืนวันที่ 8 เมษายน
	9 เม.ย.	เดินทางไป เมืองเวนิซ (Venice) ช่วงเช้า รถไฟวิ่ง 2 ชั่วโมง กะถึงประมาณ 10.00 น. ฝากกระเป๋าที่ Storage ของโรงแรม เที่ยวโดย Hop-on Hop-off - Boat Tour	พักเมืองเวนิซ 1 คืน คือคืนวันที่ 9 เมษายน
	10 เม.ย.	เดินทางไป เมืองมิลาน (Milan) ช่วงเช้า รถไฟวิ่ง 2 ชั่วโมง กะถึงประมาณ 10.00 น. ฝากกระเป๋าที่ Storage ของโรงแรม แล้วเที่ยวโดย Hop on hop off	พักเมืองมิลาน 1 คืน คือคืนวันที่ 10 เมษายน
สวิตฯ	11 เม.ย.	เดินทางไป กรุงเบิร์น (Bern) ช่วงเช้า ใช้เวลา 3 ชั่วโมง (7.30-10.30) ฝากกระเป๋าที่ Storage ของสถานีรถไฟ (แบบหยอดเหรียญ) แล้วเดินเที่ยวกรุงเบิร์น 18.30 น. เดินทางไป ซูริค (Zurich) ไปพักที่ซูริคเพราะโรงแรมถูกกว่า	พักเมืองซูริค 1 คืน คือคืนวันที่ 11 เมษายน
	12 เม.ย.	08.00 น. Check out แล้วฝากกระเป๋าไว้กับ storage ของโรงแรม เที่ยว เมืองซูริค โดย Zurich City Highlights with Felsenegg Cable Car Ride แพงหน่อย แต่เที่ยวทั้ง coach, Ferry, และ cable car ขึ้นชมเทือกเขาแอลป์ ใช้เวลา 4 ชั่วโมงครึ่ง 18.00 น. เดินทางไป มิวนิค (Munich, Germany) ใช้เวลา 4 ชั่วโมง ถึงประมาณ 4 ทุ่ม (ใช้ขบวนเวลาใดก็ได้ เพราะไม่ต้องจองที่นั่ง แต่ขบวนนี้สะดวก เพราะไม่ต้องต่อรถไฟ)	พักเมืองมิวนิค 1 คืน คือคืนวันที่ 12 เมษายน
เยอรมันนี	13 เม.ย.	08.00 น. Check out แล้วฝากกระเป๋าไว้กับ storage ของโรงแรม เที่ยว เมืองมิวนิค โดย Munich Grand Circle Hop-On Hop-Off Tour 19.00 น. เดินทางไป กรุงเวียนนา (Vienna, Austria) ใช้เวลา 4 ชั่วโมง ถึงเวลาห้าทุ่มครึ่ง (จะใช้รถไฟขบวนเวลาใดก็ได้ เพราะไม่ต้องจองที่นั่ง)	พักกรุงเวียนนา 2 คืน คือคืนวันที่ 13 เมษายน และ 14 เมษายน
ออสเตรีย	14 เม.ย.	เที่ยว กรุงเวียนนา โดย Hop on hop off แล้วพักที่นี่อีก 1 คืน	
เช็ก	15 เม.ย.	เดินทางไป กรุงปราก (Prague) ช่วงเช้า ใช้เวลา 4 ชั่วโมง (7.00-11.00) ฝากกระเป๋าที่ Storage ของโรงแรม แล้วเที่ยวโดย Hop on-Hop off Bus City tour: Down Town Line, Brewery Line and Vysehrad Line and Cruise Tour (ทั้งรถและเรือ)	พักกรุงปราก 1 คืน คือคืนวันที่ 15 เมษายน
โปแลนด์	16 เม.ย.	เดินทางไป กรุงวอซอร์ ใช้เวลาเดินทาง 7.30 ชั่วโมง (6.24 -14.00) ใช้เวลาช่วงบ่ายตามอัธยาศัย	พักกรุงวอซอร์ 1 คืน คือคืนวันที่ 16 เมษายน
ลิทัวเนีย	17 เม.ย.	เที่ยว กรุงวอซอร์ โดย Hop on hop off ถึงเวลาประมาณ 15.00 น. 16.50 น. เดินทางไป กรุงวิลนิอุส (Vilnius) ใช้เวลา 17 ชั่วโมง (เวลารถวิ่งจริงๆ ประมาณ 10 ชั่วโมง แต่รอเปลี่ยนรถ ครั้งแรก 4.41 ชั่วโมง (1.39 – 6.20 น.) ครั้งที่สอง 1.15 ชั่วโมง (9.40 – 10.55))	นอนบนรถไฟ (จองที่นั่งนอน)
	18 เม.ย.	เดินทางถึง กรุงวิลนิอุส เวลา 12.42 น. หลังจากนั้นเที่ยวโดย Hop on hop off *** อาจเปลี่ยนเป็นเดินทางมาด้วยเครื่องบินแทน	พักกรุงวิลนิอุส 1 คืน คือคืนวันที่ 18 เมษายน
เดินทางกลับ	19 เม.ย.	แอร์ฟลอต-รัสเซียน ออกเวลา 11.15 น. ต่อเครื่องที่มอสโก	
	20 เม.ย.	ถึงเมืองไทย 08:30 น.	

***กรุงวอซอร์ อาจนอนโรงแรม 1 คืน แล้วเข้าวันที่ 18 เมษายน อาจเดินทางด้วยเครื่องบินแทน ขอตรวจสอบให้แน่ใจก่อน



**เส้นทางการเดินทาง
12 เมือง 7 ประเทศ**

1. Rome, Italy
2. Florence, Italy
3. Pisa, Italy
4. Venice, Italy
5. Milan, Italy
6. Bern, Switzerland
7. Zurich, Switzerland
8. Munich, Germany
9. Vienna, Austria
10. Prague, Czech
11. Warsaw, Poland
12. Vilnius, Lithuania

ค่าใช้จ่ายโดยประมาณการ ณ ต้นเดือนพฤศจิกายน 2559 ประมาณ 106,000 บาท
ประกอบด้วย (ไม่รวมค่าทำพาสปอร์ต ค่าทำประกันภัยการเดินทาง ค่าแท็กซี่ ค่าอาหาร shopping)

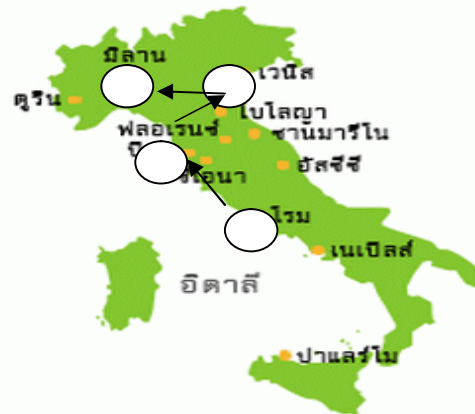
1. ค่าเครื่องบินไปกลับ ***
2. ค่าโรงแรม และค่า city tax จำนวน 12 คืน
3. ค่าตัวรถไฟความเร็วสูง ชั้น 1 ระหว่างเมือง 12 เมือง (7 ประเทศ)
4. ค่าจองที่นั่งรถไฟ และค่าบริการของบริษัทของตัวรถไฟ
5. ค่ารถบริการทัวร์ (Hop on Hop Off bus) ใน 9 เมือง บางเมืองมีเรือด้วย (มีเดินเพียง 1 เมือง คือ Bern, Switzerland เพราะเป็นเมืองที่ไม่มี Hop on Hop off และมีคำแนะนำให้ walking)
6. ค่าเรือบริการทัวร์ (Hop on Hop Off boat) ใน 1 เมือง คือ เมืองเวนิส อิตาลี

หมายเหตุ ค่าใช้จ่ายนี้ขอปรับขึ้นหรือลงตามราคาของค่าตัวเครื่องบินไปกลับ ที่อาจแตกต่างไปจากราคา 27,000 บาท (เป็นราคาที่ใช้ประมาณการในครั้งนี้ และเป็นราคาตามที่ปรากฏในเว็บไซต์ ณ วันที่ ซึ่งถึงวันซื้อตั๋วจริงราคาอาจขยับขึ้นกว่านี้ หรือโชคดีมีสายการบินอื่นมีราคาที่ประหยัดกว่านี้)

จำนวนผู้ร่วมเดินทาง อาจเป็น 8 ราย อาจเป็น 12 ราย หรืออาจเป็น 16 ราย (ไม่ควรเกินกว่านี้ ทั้งนี้ขอให้การจัดห้องเป็นชาย เป็นหญิงแยกกัน ลงตัวห้องละ 4 ราย - ไม่ขอจัดให้เป็นแบบพักห้องละ 2 ราย เพราะสร้างภาระยุ่งยาก

ประเทศอิตาลี (Italia) - ยุโรปใต้

อิตาลี (Italia) มีชื่ออย่างเป็นทางการคือ สาธารณรัฐอิตาลี (Repubblica italiana) เป็นประเทศในทวีปยุโรป บริเวณยุโรปใต้ ตั้งอยู่ในคาบสมุทรอิตาลีที่มีรูปร่างคล้ายรองเท้าบูต และมีเกาะ 2 เกาะใหญ่ในทะเลเมดิเตอร์เรเนียน คือ เกาะซิซิลี และเกาะซาร์ดิเนีย และพรมแดนตอนเหนือแบ่งประเทศโดยเทือกเขาแอลป์ กับประเทศฝรั่งเศส สวิตเซอร์แลนด์ ออสเตรีย และสโลวีเนีย ประเทศอิตาลีเป็นประเทศสมาชิกก่อตั้งของสหภาพยุโรป เป็นสมาชิกองค์การสหประชาชาติ นาโต และกลุ่มจี 8 มีประเทศอิสระ 2 ประเทศ คือ ซานมารีโนและนครรัฐวาติกัน เป็นดินแดนที่ล้อมรอบไปด้วยพื้นที่ของอิตาลี ในขณะที่เมืองกัมปิโอนีเตเลีย เป็นดินแดนส่วนแยกของอิตาลีที่ถูกล้อมรอบด้วยพื้นที่ประเทศสวิตเซอร์แลนด์



โรม (Rome) หรือ โรม่า (Roma)

เป็นเมืองหลวงและเมืองที่ใหญ่ที่สุดของแคว้นลาซิโอและประเทศอิตาลี ตั้งอยู่ทางตอนกลางของประเทศ ในเขตตัวเมืองมีประชากรอาศัยอยู่ประมาณ 2.5 ล้านคน ถ้ารวมเมืองโดยรอบจะมีประมาณ 4.3 ล้านคน โดยมีจำนวนประชากรใกล้เคียงกับมิลานและเนเป็ลส์ โรมมีประวัติศาสตร์ยาวนานมากกว่า 3,000 ปี ตั้งอยู่บนเนินเขาทั้งเจ็ดริมฝั่งแม่น้ำไทเบอร์ ตอนกลางของประเทศ โดยเป็นเมืองหลวงของอาณาจักรในอดีตมากมาย เช่น ราชอาณาจักรโรมันสาธารณรัฐโรมัน และจักรวรรดิโรมัน โรมเคยเป็นเมืองที่มีบทบาทมากที่สุดของอารยธรรมตะวันตก และในอดีตได้เป็นอาณาจักรที่ใหญ่ที่สุดในโลก ปัจจุบันได้เป็นเมืองหลวงของประเทศอิตาลีตั้งแต่ ค.ศ. 1870 นอกจากนี้ โรมยังเป็นที่ตั้งของนครรัฐวาติกัน ซึ่งเป็นดินแดนที่ประทับของพระสันตะปาปาแห่งศาสนาคริสต์นิกายโรมันคาทอลิกอีกด้วย



การท่องเที่ยวโรม ใช้บริการของ **Rome Hop-On, Hop-Off Tour: Bus and Cruise Combo Ticket** ใช้บริการได้ทั้งรถและเรือ ตลอด 24 ชั่วโมง กรณีรถวิ่งทุกๆ 15 นาที เรือทุกๆ 30 นาที ตั้งแต่เวลา 09.00 – 20.40 น.

The **Rome Hop-On, Hop-Off River Cruise** not only offers you breathtaking views of Rome but allows you to plan your sightseeing as you wish. You may hop on and hop off at any of the designated riverside stops and spend as much time sightseeing, shopping or eating before hopping back again when the next boat comes along.

All the stops on the Hop-On, Hop-Off boat route are close to important attractions of the city. For instance, from the charming island of Isola Tiberina, you can easily head to the **Pantheon** and the **Colosseum**. Similarly, the Ponte S Angelo stop is close to the **St Angelo Bridge** and **St Peter's Basilica** and you can visit **Basilica Santa Maria del Popolo** and the **Trevi Fountain** from Ponto Nenni stop.

While on board the boat you can sit back and relax and listen to the recorded audio commentary which will give you information about the city and its major highlights.

With this combo, you also get a **Rome Hop-On, Hop-Off Bus** ticket, valid for 24 hours which covers the length and breadth of the city including the major highlights of the city. You can board the bus from any of the 9 designated stops and hop off any time you want to.

The stops include:

Stop 1: TERMINAL A Termini – Marsala (Via Marsala, 7)

TERMINAL B Largo di Villa Peretti (Largo di Villa Peretti, 1)

Stop 2: Santa Maria Maggiore (Via dell'Esquilino, 8)

Stop 3: Colosseum - (Via di San Gregorio)

Stop 4: Circus Maximus - (Piazzale Ugo La Malfa)

Stop 5: Piazza Venezia - (Via di Teatro Marcello 12)

Stop 6: Vatican City - (Via della Conciliazione, 4)

Stop 7: Trevi Fountain - (Via del Tritone, 59)

Stop 8: Piazza di Spagna, Domenica e Festivi (Saturday after 3 pm, Sundays and Bank Holidays)

Stop 9: Piazza Barberini (Via Barberini, 2)

Voucher information: You must print and surrender a paper version of your booking voucher for this activity (showing your voucher on a smartphone is not accepted). No refund can be given for customers without a printed copy of their voucher.

ฟลอเรนซ์ (Florence)

เมืองฟลอเรนซ์ (Florence) หรือ เมืองฟิเรนเซ (Firenze) อีกหนึ่งเมืองท่องเที่ยวที่มีชื่อเสียงของประเทศอิตาลี ที่อยากแนะนำให้คุณไปเยือนสักครั้งหนึ่ง โดยเมืองฟลอเรนซ์นั้นเป็นเมืองหลวงของจังหวัดฟลอเรนซ์ (Firenze: FI) และแคว้นทัสคานี (Tuscany) แคว้นที่มีความสำคัญในทางประวัติศาสตร์ ศิลปกรรม สถาปัตยกรรม ศาสนา วัฒนธรรม และอุตสาหกรรม ของประเทศอิตาลีนั่นเอง

เมืองฟลอเรนซ์ ตั้งอยู่บนฝั่งแม่น้ำอาร์โน (Arno River) ปัจจุบันเมืองแห่งนี้ได้กลายเป็นเมืองที่มีชื่อเสียงทางด้านประวัติศาสตร์ และวัฒนธรรมมากเป็นอันดับต้นๆของโลก โดยเฉพาะในช่วงยุคกลางเมืองฟลอเรนซ์ยังเป็นศูนย์กลางทางการค้าและทางการเงิน และถือกันว่าเป็นที่เกิดของยุคฟื้นฟูศิลปวิทยา และยังมีชื่อว่าเป็นศูนย์กลางทางศิลปะและสถาปัตยกรรม ในยุคกลางฟลอเรนซ์เป็นที่รู้จักกันในนามว่าเอเธนส์อีกด้วย

สำหรับการท่องเที่ยวในเมืองฟลอเรนซ์นั้น จุดหมายปลายทางด้านการท่องเที่ยวแรกนั้นขอแนะนำให้คุณมุ่งหน้าไปยังบริเวณ ใจกลางเมืองเก่าของเมืองฟลอเรนซ์ ซึ่งเป็นที่ตั้งของจัตุรัสเปียซซา เดล ดูโอโม (Piazza Del Duomo) จัตุรัสที่ถือว่าเป็นหนึ่งในสถานที่ท่องเที่ยวที่มีนักท่องเที่ยวเข้ามาชมมาก ที่สุดในยุโรป โดยจัตุรัสนั้นตั้งอยู่ในใจกลางของศูนย์กลาง

ประวัติศาสตร์ของเมืองฟลอเรนซ์ ไปชมความงามของ มหาวิหารฟลอเรนซ์ (Florence Cathedral) หรือ อาสนวิหารซานตา มาเรีย เดล ฟิโอเร (Basilica di Santa Maria del Fiore) มหาวิหารที่ตั้งอยู่ในเขตจัตุรัสเปียซซา เดล ดูโอโม ถูกสร้างขึ้นในช่วงปลายคริสต์ศตวรรษที่ 13 ออกแบบโดยฟีลิปโป บรูเนลเลสกิ ด้านหน้าโบสถ์ประดับตกแต่งด้วยหินอ่อนสีขาว เขียว และชมพู มหาวิหารฟลอเรนซ์ เป็นมหาวิหารที่มีขนาดใหญ่เป็นลำดับที่ 4 ของทวีปยุโรป รองลงมาจากมหาวิหารเซนต์ปีเตอร์ มหาวิหารเซนต์พอล และมหาวิหารมิลาน มีความยาว 153 เมตร และฐานของโดมกว้างถึง 90 เมตร ปัจจุบันมหาวิหารอยู่ภายใต้การดูแลของสังฆมณฑลโรมันคาทอลิกแห่งฟลอเรนซ์ (Roman Catholic Archdiocese of Florence)

เปียซซา เดลลา ซินโยเลีย (Piazza della Signoria) จัตุรัสรูปตัว L ที่อยู่ด้านหน้า ปาลาสโซ เวซซิโอ (Palazzo Vecchio) เป็นจุดท่องเที่ยวที่มีความเกี่ยวข้องกับศูนย์กลางศูนย์กลางทางการเมือง ทางการเมืองของเมืองฟลอเรนซ์ ไม่พลาดไปชมอาคารปาลาสโซ เวซซิโอ หรือ อาคารศาลากลางแห่งเมืองฟลอเรนซ์ นอกจากนี้ยังถูกใช้เป็นพิพิธภัณฑ์ที่จัดแสดงเกี่ยวกับงานศิลปะ จิตรกรรมฝาผนัง รูปปั้น และอื่นๆอีกเป็นจำนวนมาก และบริเวณด้านหน้าปาลาสโซ เวซซิโอยังเป็นที่ตั้งของน้ำพุรูปเนปจูน (Fountain of Neptune) ที่ถูกสร้างขึ้นในช่วงระหว่างปี 1563-1565 โดย บาร์โตโลมิโอ แอมแมนนาติ (Bartolomeo Ammannati) สะพาน ปอนเต เวซซิโอ (Ponte Vecchio) สะพานเก่าแก่ที่สร้างขึ้นเพื่อใช้ในการสัญจรข้ามแม่น้ำอาร์โน โดยบนสะพานนั้นเป็นที่ตั้งของอาคารร้านค้า ซึ่งเป็นตัวแทนจำหน่ายงานศิลปะ อัญมณี และของที่ระลึกจำนวนมาก โดยเชื่อกันว่าสะพานที่ถูกสร้างขึ้นครั้งแรกในสมัยโรมัน ปัจจุบันกลายเป็นหนึ่งในสถานที่ท่องเที่ยวที่มีชื่อเสียงมากแห่งหนึ่งของ เมืองฟลอเรนซ์

เมืองฟลอเรนซ์ เป็นแหล่งรวมช้อปปิ้งที่ท่านสามารถไปเลือกซื้อสินค้าแบรนด์เนมราคาถูกลงได้ The Mall Outlet (shopping top brands) ไม่ว่าจะเป็นในส่วนของ Armani ,burberry, Dior Fendi , Giorgio Armani, Gucci , hogan,tod's, Valentino, ในแต่ละปีเมืองฟลอเรนซ์เป็นเมืองที่มีนักท่องเที่ยวเข้ามาปีละเป็นล้านคนเลยทีเดียว ฟลอเรนซ์ถือได้ว่ารวมเอาไว้ทั้งด้านศิลปะ แฟชั่น และแหล่งช้อปปิ้ง ถือได้ว่าถ้าท่านได้มายังเมืองฟลอเรนซ์ ท่านจะได้สัมผัสทุกรูปแบบที่คุ้มค่าเลยทีเดียว



การท่องเที่ยวในเมืองฟลอเรนซ์ใช้บริการ Florence City Hop-on Hop-off Tour ซึ่งมีรายละเอียดดังนี้ Florence Fiesole Tour The entire route takes 2 hours. Buses departs every 60 minutes from each stop. Take this tour to see views of the city of Florence and visit the museums. A vacation in Florence won't be complete without visiting Fiesole, the famous etruscan city lying on a hill just 3 kilometers away from Florence downtown. Fiesole offers a panoramic view over Florence , but it also gives the opportunity to visit museums, churches or to take country paths ideals for trekking or walking Florence City Tour The entire route takes 1 hour. Buses departs every 30 minutes from each stop. This tour takes you around the city of Florence. The buses follow a 16-km route that snakes through the city with eighteen stops, from Santa Maria Novella station to Barbetti. Stops on the Florence Hop-on Hop-off Tour:

LINE A Piazza Stazione FS SMN Piazza della Libertà Piazzale Donatello Piazza D'Azeglio Piazza Beccaria Santa Croce Teatro Verdi Lungarno Pecori Giraldi Piazza Ferrucci Piazzale Michelangelo Piazzale Galileo Villa Cora Calza Pitti Frescobaldi Guicciardini Ognissanti Barbetti

LINE B Piazza Stazione FS SMN Curtatone Soderini Tasso Porta Romana Machiavelli Galileo Michelangelo Ferrucci Demidoff Cavalleggeri Lungo l'Affrico Righi San Domenico Regresso Fiesole Regresso San Domenico Righi Stadio Matteotti Libertá Indipendenza Piazzale Montelungo

หอเอนปิซา (Pisa Leaning Tower)

หอเอนปิซา ตั้งอยู่ที่เมืองปิซา ประเทศอิตาลี ซึ่งสร้างด้วยหินอ่อน สูง 181 ฟุต มี 8 ชั้น โดยเริ่มสร้างเมื่อค.ศ.1174 เสร็จเมื่อปี ค.ศ.1350 ใช้เวลาก่อสร้างนานถึง 176 ปีสำหรับหอเอนปิซานี้ ภายในมีเสาทินอ่อนที่สลักกลดลด้วยฝีมือจิตรกรชื่อดังแห่งยุคที่สลักกลดลด้วยสวยงามมาก ส่วนสาเหตุที่เอียงนั้นเกิดขึ้นหลังจากเมื่อสร้างเสร็จแล้ว ฐานได้ทรุดไปข้างหนึ่ง เมื่อวัดดูปรากฏว่าเอียงออกจากแนวตั้งของฐานถึง 14 ฟุต แต่ก็ยังไม่ล้ม ยังคงเอียงอยู่เช่นทุกวันนี้ ณ ที่หอเอนปิซาแห่งนี้เป็นที่ที่กาลิเลโอขึ้นไปทำการทดลองทางวิทยาศาสตร์เกี่ยวกับแรงดึงดูดของโลก หอเอนปิซา The Leaning Tower of Pisa เป็นหอระฆังที่มีลักษณะเอียงเหมือนกับจะโค่นล้มภูเขาไฟฟูจิ สปอมเปอติตั้งอยู่ในประเทศอิตาลี ใกล้กับเมืองนาโปลี(เนเปิลส์)เหนืออ่าวเนเปิลส์ เป็นภูเขาไฟที่ยังไม่ดับเพียงแห่งเดียวในทวีปยุโรปแผ่นดินใหญ่ มีความสูง 1,281 เมตรปากปล่องมีเส้นรอบวง 1,400 เมตร ลึก 216 เมตร การระเบิดครั้งสำคัญที่สุดเกิดขึ้นในวันที่ 24 สิงหาคม ปี พ.ศ.622(ค.ศ.79)ถ้าถ่านใต้ทับถมเมืองสปอมเปอติทั้งเมืองแต่การระเบิดครั้งสุดท้ายเกิดขึ้นเมื่อปี พ.ศ.2487(ค.ศ.1944)เปิดให้เที่ยวชม ศึกษาซากฟอสซิลของมนุษย์ได้ที่นี้



เวนิส (Venice)

เมืองเวนิส (Venice) หรือ เมืองเวเนเซีย (Venezia) หนึ่งในเมืองที่สวยงามที่สุดในประเทศอิตาลี เป็นเมืองที่รู้จักกันในด้านของความเจริญรุ่งเรืองทางประวัติศาสตร์และศิลปะ ที่ได้รับฉายาว่า **ราชินีแห่งทะเลอาเดรียติก** (Queen of the Adriatic), เมืองแห่งสายน้ำ (City of Water), เมืองแห่งสะพาน (City of Bridges), และ เมืองแห่งแสงสว่าง (The City of Light)... โดยเมืองเวนิส นั้นเป็นเมืองหลวงของแคว้นเวเนโต (Veneto) 1 ใน 20 แคว้นที่ตั้งอยู่ทางภาคตะวันออกเฉียงเหนือของประเทศอิตาลี และยังเป็นแคว้นที่ใหญ่เป็นอันดับ 8 ของประเทศ เป็นแคว้นที่มีความมั่งคั่งและเป็นแหล่งอุตสาหกรรมมากที่สุดในประเทศอิตาลี และยังเป็นแคว้นหนึ่งที่มีนักท่องเที่ยวมากที่สุดแห่งหนึ่งอีกด้วย

เมืองเวนิส ถูกสร้างขึ้นจากการเชื่อมหมู่เกาะขนาดเล็กประมาณ 118 เกาะเข้าด้วยกันในบริเวณทะเลสาบเวนิเทียน (Venetian Lagoon) ทะเลสาบน้ำเค็มนี้ตั้งอยู่บริเวณชายฝั่งระหว่างปากแม่น้ำโปกับแม่น้ำพลาเว (Po and the Piave Rivers) ซึ่งเป็นส่วนหนึ่งของทะเลอาเดรียติก (Adriatic Coast) ในภาคเหนือของประเทศอิตาลี โดยทั้งเมืองและทะเลสาบได้ถูกประกาศให้เป็นมรดกโลกในปี 1987

เวนิสก่อตั้งขึ้นในศตวรรษที่ 5 โดยผู้ลี้ภัยที่หลบหนีการบุกรุกจากทางเหนือ พวกเขาได้สร้างถิ่นฐานที่เป็นเอกลักษณ์ในหมู่เกาะเวนิสเพื่อป้องกันการจู่โจมจากภายนอก เวนิสเป็นเมืองบริวารของจักรวรรดิไบเซนไทน์จนกระทั่งศตวรรษที่ 10 เริ่มต้นด้วยการเป็นเส้นทางการค้าไปยังลิแวนต์ เวนิสเริ่มเป็นที่รู้จักหลังสงครามครูเสดที่ 4 (ค.ศ.1202-1204) ในฐานะเจ้าอาณานิคมในจักรวรรดิที่รวมเกาะครีต ยูปีอา ซิคลาดีส หมู่เกาะไอโอเนียน และ ฐานที่มั่นในโมเรียและ อิพิรัสเข้าด้วยกัน

ในปี 1381 เวนิสได้พ่ายแพ้ให้กับเจนัวหลัง จากที่มีการต่อสู้ทางการค้ายาวนานกว่าศตวรรษในลิแวนต์และเมดิเตอร์เรเนียนตะวันออก ในศตวรรษที่15 มีการรวบรวมเมืองต่างๆ ในภูมิภาคใกล้เคียง ทำให้สาธารณรัฐเวนิสกลายเป็นรัฐหนึ่งของอิตาลี เขตปกครองของเวนิสเดิมค่อยๆ สูญเสียไปให้กลุ่มเติร์กที่ละน้อยหลังจากการต่อสู้ที่ยาวนานถึงสามศตวรรษจนกระทั่งเสียดินแดนสุดท้ายที่อ็ีเจียนให้แก่กลุ่มเติร์กในปี 1715 ต่อมาในปี 1797 เวนิสตกอยู่ภายใต้การปกครองของจักรวรรดิออสเตรีย หลังจากเกิดการปฏิวัติในออสเตรีย เวนิสถูกปลดปล่อยคืนให้อิตาลีในปี 1899 ระหว่างสงครามโลกครั้งที่ 2 เวนิสได้รับความเสียหายเล็กน้อย แต่มาเกิดความเสียหายรุนแรงช่วงปี 1966 จากเหตุการณ์น้ำท่วมเนื่องจากน้ำล้นคลองที่มีอยู่หลายแห่งทั่วเวนิส การบูรณะและพยายามรักษาสถาปัตยกรรมดั้งเดิมซึ่งรวมถึงสถาปัตยกรรมรูปแบบ อิตาลี อาหรับ ไบเซนไทน์และเรอเนซองส์ ทำได้ยากเนื่องจากระดับน้ำในทะเลสาบขึ้นสูงและเกิดน้ำท่วมในตัวเมืองเป็นประจำ ปัจจุบันเวนิสมีอุตสาหกรรมการท่องเที่ยวที่คึกคักและยังมีบทบาทสำคัญในระบบเศรษฐกิจของแคว้นเวเนโต



การท่องเที่ยวเมืองเวนิสใช้บริการ “เรือ” **Venice Hop-on Hop-off City Sightseeing Boat Tour** ระหว่างเวลา 08.30 – 17.30 น. ของทุกวัน โดยมีรายละเอียดดังนี้ Venice was originally built on an archipelago of 118 small islands and over the centuries an extraordinary mixture of artistic and cultural influences reached the city and helped create the special place it is today.

The city is crossed by 150 canals and connected by over 400 bridges, and for this reason it can only be visited on foot or by boat. Without doubt, admiring the stunning city from the water is a unique experience. Board a red hop-on hop-off boat and explore the Venice Lagoon with your 24- or 48-hour City Sightseeing ticket.

This hop-on hop-off service allows you to get on and off the boat at any stop, meaning that you can visit the major sights and attractions at your leisure. From Piazza San Marco to the Ponte dei Sospiri, and from the beaches of the Lido to the Island of Murano, you'll enjoy a trip through the history, culture, and tradition of the most romantic city in the world.

The boat runs every 60 minutes from the following stops: Santa Lucia train station, Cruise Terminals, St. Mark's square, Lido di Venezia, Murano Island, Zattere, Cruise Terminals, Santa Lucia station, St. Mark's square Giardinetti Reali

Visit the new City Sightseeing Venice Visitor Center, situated inside the Train Station Venezia Santa Lucia next to 'Freccia Club Trenitalia'. Ask for any information about the tour and the city, collect your map and redeem your voucher! The staff will be happy to welcome and assist you. Timetable: from April 1st to November 1st 8:30 am - 5:30 pm . What's Included 24- or 48-hour hop-on hop-off sightseeing boat ticket, and Wifi aboard the boat. You can jump aboard the boat at any of the stops listed (Open in Google Maps) . The Visitor Center is located inside the main train station Venezia Santa Lucia, next to Freccia Club, in front of platforms 13 and 14 and it is very close to Stop No. 1. It is open from 08:30 to 16:00. Frequency: every 60 minutes. From 15 April to 1 November: first departure from Stazione Santa Lucia at 08:50, last departure at 17:30.

มิลาน (Milan)

มิลาน (Milan) หรือที่คนอิตาเลียนเรียกว่ามิลานโน้ (Milano) เป็นเมืองหลวงทางแฟชั่นของโลกแข่งกับปารีสในประเทศฝรั่งเศส เป็นศูนย์กลางทางธุรกิจของอิตาลี นอกจากนี้ยังมีภาพวาดเฟรสโกที่มีชื่อเสียงโด่งดัง และโรงละครโอเปร่าอันลือชื่อ

สถานที่ท่องเที่ยว จุดแรกสุดที่ต้องแวะชมก่อนคือมหาวิหารแห่งเมืองมิลาน หรือที่เรียกว่า “ดูโอโม (Duomo)” ชื่อนี้ไว้ใช้เรียกมหาวิหารประจำเมือง แทบจะมีดูโอโมไม่ทุกเมืองที่สำคัญ ๆ เลย น่าจะเป็นจุดศูนย์รวมจิตใจของคนในเมือง ดูโอโมที่เมืองนี้สร้างในสถาปัตยกรรมแบบโกธิก เป็นมหาวิหารที่ใหญ่เป็นอันดับสองรองจากมหาวิหารเซนต์ปีเตอร์ในกรุงวาติกัน มหาวิหารแห่งนี้เริ่มสร้างขึ้นในปี ค.ศ.1386 แต่มาแล้วเสร็จ 400 กว่าปีหลังจากนั้น คือในปี ค.ศ.1813 ด้านนอกเป็นยอดแหลม 135 ยอด จึงมีชื่อเล่นว่า “ มหาวิหารเม่น ” มีรูปสลักหินอ่อนจากยุคต่าง ๆ ประดับอยู่กว่าสามพันรูป ยอดที่สูงที่สุดประดับด้วยรูปสลักพระแม่มาเรียสูง 4 เมตร หุ้มด้วยทองคำทั้งองค์ มีชื่อเรียกว่า “ มาดอนนินา (Madonnina) ” ภายในมหาวิหารดูเรียบง่าย แต่โอ้อ่างกว้างขวาง ตามแบบโกธิก ด้านหน้ามหาวิหารจะเป็นลานกว้าง เรียกว่า “ ปiazza เดล ดูโอโม (Piazza del Doumo) ” เป็นศูนย์กลาง เป็นแหล่งชุมนุมของผู้คนมาทุกยุคสมัย ด้านข้างของจตุรัสหน้าดูโอโมทางทิศเหนือ จะเห็นทางเข้า “ กัลเลเรีย วิตโตริโอ เอมานูเอล ” ซึ่งเป็นศูนย์กลางการค้าที่หรูหราอลังการแห่งเมืองมิลาน ภายในห้างเป็นโดมแก้ว มีห้างร้านต่าง ๆ มากมาย คล้ายกับอีกแห่งที่เมืองเนเปิลส์

ทะลุออกมาอีกด้านจะเจอโรงอุปรากรชื่อก้องโลก “ลา สกาล่า (Teatro alla Scala)” แห่งเมืองมิลาน สร้างขึ้นระหว่างปี ค.ศ.1776-1778 ฝันอยากได้ไปดูอุปรากรที่โรงนี้ซักหนในชีวิต จะมีโอกาสป่วนน้อย ช่างนอกดูจั้น ๆ แต่ช่างในสุดแสนจะเลิศหรูอลังการ ..ใครรู้จักบุคคลในภาพบ้าง ถ้ารู้จักหมดแสดงว่าเป็นแฟนพันธุ์แท้ดนตรีคลาสสิกคนหนึ่งเลย ด้านหน้าลา สกาล่า เป็นลานอีกแล้ว เรียกว่า “ ปiazza เดลลา สกาล่า ” มีรูปปั้นของศิลปินที่มีชื่อเสียงโด่งดังคนหนึ่งของโลก คือ “ ลีโอนาร์โด ดา วินชี (Leonardo da Vinci) ”

ในยุคนั้น เจ้าผู้ปกครองเมืองมิลานได้ว่าจ้างลีโอนาร์โดชาวเมืองฟลอเรนซ์ ให้มาผลิตผลงานที่เมืองมิลานแทน อยู่ฟลอเรนซ์ลำบาก ศิลปินดั่ง ๆ เยอะแยะอย่าง เช่น มิเกลันเจโล หลบมาอยู่มิลานดีกว่า ไม่ค่อยมีคู่แข่ง ผลงานชิ้นสำคัญก้องโลกคือ

ภาพวาดปูนเปียกที่ชื่อว่า “The Last Supper” อยู่ในเมืองมิลานนี้เองที่ “ โบสถ์ซานตา มาเรีย เดลเล กราเซีย (Santa Maria delle Grazie)” ซึ่งได้รับการขึ้นทะเบียนให้เป็นมรดกโลกโดยองค์การยูเนสโก เป็นแห่งเดียวที่ถูกกำหนดให้เป็นมรดกโลก

จุดสำคัญแห่งหนึ่งในเมืองมิลานคือ “ ปราสาทสฟอร์เซสโก้ (Castello Sforzesco) ” เคยเป็นป้อมปราการของพวกตระกูลวิสคอนติ (Visconti) ต่อมาเป็นที่พำนักของผู้นำเผด็จการในช่วงศตวรรษที่ 15 คือ ตระกูลสฟอร์ซา (Sforza) ปัจจุบันสถานที่แห่งนี้ได้กลายเป็นพิพิธภัณฑ์หลายแห่งที่สำคัญ

จริง ๆ แล้ว มิลานไม่ใช่เมืองท่องเที่ยว แต่เป็นเมืองธุรกิจมากกว่า คนที่มาเมืองนี้ส่วนใหญ่จะเป็นนักธุรกิจหรือนักช้อปปิ้งมากกว่า “ตึกพิเรลลี (Pirelli Tower)” เป็นตึกที่สูงที่สุดในมิลานและเคยสูงที่สุดในอิตาลีด้วย แฟนฟุตบอลอิตาลีอาจอยากชมสนามบอลซานซิโร ซึ่งเป็นสนามเหย้าของทั้งทีมเอซีมิลานและอินเตอร์มิลาน แต่ต้องนั่งรถออกจากตัวเมือง



การท่องเที่ยวเมืองมิลาน ใช้บริการ **Milan City Hop-on Hop-off Tour** ซึ่งมีรายละเอียด ดังนี้ There are three bus routes to choose from, with more than 30 combined stops between them, so you can find a stop close to where you are and where you want to go.

The route for Line A, the red line, includes the Milan Duomo (Cathedral), the 14th-century Castello Sforzesco and the renowned La Scala opera house, one of the most famous theaters in the world. The entire loop of Line A takes 90 minutes.

The route for Line B, the blue line, includes the skyscrapers of Palazzo Lombardia, the Porta Venezia (one of the historic city gates) and the Santa Maria delle Grazie church, in which Leonardo da Vinci’s “The Last Supper” fresco can be seen.

The route for Line C, the green line, includes the massive San Siro football (soccer) stadium, the Monumental Cemetery and a stop near the shopping quarter around Via Montenapoleone. With your hop-on hop-off ticket good for either 24- or 48-hours (you choose the option), explore Milan at your own pace, getting off the bus at any stop you like to see an attraction or simply do some shopping. What’s more, the three routes mentioned are connected, so it’s no trouble at all to switch from one to the other in order to cover more ground in the whole city of Milan. View additional info Itinerary.

ประเทศสวิตเซอร์แลนด์ (Switzerland) – ยุโรปตะวันตก

สวิตเซอร์แลนด์ เป็นดินแดนที่ได้รับความนิยมว่า “หลังคาแห่งทวีปยุโรป” (The roof of Europe) เพราะนอกจากจะมีเทือกเขาสูงเสียดฟ้าอย่างเทือกเขาแอลป์แล้ว ก็ยังมีภูเขาใหญ่น้อยสลับกับป่าไม้ที่แทรกตัวอยู่ตามเนินเขาและไหล่เขา สลับแซมด้วยดงดอกไม้ป่าและทุ่งหญ้าอันเขียวชอุ่ม สำหรับเลี้ยงสัตว์ ประเทศสวิตเซอร์แลนด์ มีพื้นที่ประมาณ 41,287 ตาราง

กิโลเมตร เล็กกว่าประเทศไทยประมาณ 12 เท่าตัว จัดว่ามีภูเขาามากที่สุดในยุโรป และเป็นประเทศที่มีทะเลสาบอยู่มากมาย ซึ่งเกิดจากแอ่งที่ลุ่มระหว่างหุบเขานั้นเอง ลักษณะของภูมิประเทศจึงไม่ค่อยมีพื้นที่ราบ สวิสเซอร์แลนด์มีอาณาเขตติดกับประเทศฝรั่งเศส เยอรมัน ออสเตรีย อิตาลี ทำให้ภาษาที่ใช้กันมีทั้ง 4 ภาษา คนสวิสส่วนใหญ่มีนิสัยรักสงบ รักความเป็นธรรมชาติเคารพสิทธิของผู้อื่น อ่อนน้อม ถ่อมตัว ขยันขันแข็ง มัธยัสถ์ และมีความเป็นอยู่อย่างง่าย ๆ

เมืองหลวงของสวิสเซอร์แลนด์คือกรุงเบิร์น มีเมืองใหญ่อีก 5 เมืองคือ ซูริค บาร์เซล เจนีวา โลซาน และเมืองที่น่าสนใจอีกเมืองคือ ลูเซิร์น เป็นเมืองที่อยู่เกือบใจกลางประเทศ โดยตั้งอยู่ฝั่งค้ำานตะวันตกเฉียงเหนือของทะเลสาบลูเซิร์น ที่มีชื่อเรียกว่า ทะเลสาบสี่แคว้นแดนป่าไม้ (Lake of the four forest cantons) ตรงบริเวณปากแม่น้ำรอยซ์ (Reuss river)

เบิร์น (Bern)

เบิร์น (Bern) เมืองหลวงของประเทศสวิสเซอร์แลนด์ ถูกล้อมรอบด้วยแม่น้ำอาเร (Aare) ด้วยความงดงามของสถาปัตยกรรมเก่าแก่สมัยยุคกลางจึงทำให้เมืองนี้ได้ขึ้นทะเบียนเป็นมรดกโลกโดยองค์การยูเนสโก (UNESCO) ในปี 1863 กรุงเบิร์นยังมีสถานที่ท่องเที่ยวที่น่าสนใจมากมาย ทั้งพิพิธภัณฑ์ และแหล่งช้อปปิ้ง แต่สถานที่ท่องเที่ยวสำคัญเมื่อคุณมาเมืองแห่งนี้แล้วห้ามพลาดก็คือ ย่านเมืองเก่า (Old city) ซึ่งต่อมาได้รับการยกย่องให้เป็นมรดกโลกในปี 1983 เรามาตะลุยที่แรกในย่านนี้กันเลยดีกว่า เริ่มจาก **Zeitglockenturm** หรือ หอนาฬิกา ซึ่งถูกใช้เป็นประตูเมืองแห่งแรกเมื่อปี ค.ศ. 1191-1256 แต่หลังจากสร้าง Prison tower ขึ้นจึงเปลี่ยนไปใช้ Prison tower เป็นประตูเมืองแทน ซึ่งในสมัยก่อน Zeitglockenturm ไม่ได้เป็นหอนาฬิกาอย่างทุกวันนี้ แต่ได้ติดตั้งนาฬิกาดาราศาสตร์เข้าไปในปี ค.ศ.1530 และจุดเด่นของนาฬิกาเรือนนี้ก็คือ จะมีตุ๊กตาออกมาเรียงระบำในทุกๆชั่วโมงที่นาฬิกาตีบอกเวลา จึงได้กลายมาเป็นสถานที่ท่องเที่ยวและสัญลักษณ์ประจำกรุงเบิร์น **ตามมาที่ Munster St. Vinzenz** โบสถ์ประจำประจำกรุงเบิร์น พร้อมทั้งยังเป็นโบสถ์ที่ใหญ่และสำคัญที่สุดในสวิสเซอร์แลนด์อีกด้วย โบสถ์แห่งนี้งดงามด้วยศิลปะแบบโกธิคในยุคกลาง ถูกสร้างขึ้นในปี ค.ศ. 1421 โบสถ์แห่งนี้กินเวลาไปจนถึงปี ค.ศ. 1573 ภายในเวลาประมาณ 150 ปี สร้างได้เพียงแค่ตัวโบสถ์ที่มีความสูงประมาณ 64 เมตรเท่านั้น ต่อมาในปี ค.ศ. 1889-1893 จึงได้มีการก่อสร้างเพิ่มเติมในส่วนของหอคอย พร้อมทั้งมีบันไดวนให้นักท่องเที่ยวได้ขึ้นไปชมทิวทัศน์บนยอดหอคอยอีกด้วย **และสุดท้ายในทริปนี้ด้วย Bundeshaus** หรือ อาคารรัฐสภาของสวิสเซอร์แลนด์นั่นเอง ตึกแห่งนี้มีความงามของสถาปัตยกรรมสไตล์นีโอเรเนซองซ์ ที่ออกแบบโดย Hans Auer สถาปนิกชาว สวิต-ออสเตรีย มีลานน้ำพุกว้างตรงด้านหน้าสภา ถึงแม้จะเป็นรัฐสภาแต่สามารถเข้าชมได้ มีการเปิดโรงสภาให้เข้าเยี่ยมชมและถ้าวันไหนมีประชุมสภาประชาชนสามารถเข้าร่วมฟังการประชุมได้



การท่องเที่ยวเบิร์น ใช้การเดินเท้า (walking) กันดีกว่า เพราะพื้นที่ท่องเที่ยวรวมเป็นศูนย์กลางไม่กว้างใหญ่ ค้นหา hop-on Hop-off แล้วไม่มี มีคำแนะนำให้เป็น **Sightseeing buses in Bern** ได้ ดั่งคำอธิบาย “The city of Bern is a city with a pretty small center and a **sightseeing tour can be done by foot**. If you are not up for walking, you can also choose a guided **sightseeing tour by bus**. The 1-2 hours long bus route can be joined from several bus stops and you can also leave the bus whenever you wish and later jump on the next one (hop on hop off). This is a great way to make sure that you will see all of the most important sights in Bern. As an alternative to the sightseeing bus you also have an **option of picking a tour in a carriage**. This way you also get to see the sights of Bern and you can enjoy the ride in an old fashioned way. More information about all the sightseeing possibilities in the Swiss capital city [can be found here](#).

ซูริค (Zurich)

เมืองซูริค ประเทศสวิตเซอร์แลนด์ ดินแดนที่ขึ้นชื่อว่าเป็นเมืองยุโรปโบราณท่ามกลางความเจริญของเทคโนโลยีสมัยใหม่ สถานที่ท่องเที่ยวซูริคมีหลากหลายที่สามารถตอบโจทย์ความต้องการทุกด้าน ทั้งที่เที่ยวซูริคแนวประวัติศาสตร์และชมความงามของเมือง เที่ยวซูริคแนวช้อปปิ้งสินค้าชั้นนำหลากหลาย หรือจะเที่ยวแนวครอบครัวชมสวนสัตว์และธรรมชาติ เมืองซูริค สวิตเซอร์แลนด์มีอะไรมากกว่าที่คุณคิดแน่นอน ที่สำคัญทริปนี้คุณไปเองได้ชิลๆ หายห่วง

เมืองซูริค (Zurich) เมืองที่มีขนาดใหญ่ที่สุดของประเทศสวิตเซอร์แลนด์และยังเป็นเมืองศูนย์กลางทางเศรษฐกิจที่สำคัญของประเทศและของทวีปยุโรป ซูริคขึ้นชื่อเรื่องมนต์เสน่ห์ของเมืองยุโรปโบราณที่มีงานสถาปัตยกรรมแบบเก่าๆ กระจายอยู่รายล้อมเมือง ในขณะที่เดียวกันก็เป็นเมืองที่มีความเจริญทางเทคโนโลยีสมัยใหม่และถูกยกให้เป็นหนึ่งในอันดับต้นๆ ของเมืองที่มีคุณภาพชีวิตดีที่สุดในโลกอีกด้วย



Zurich City Highlights with Felsenegg Cable Car Ride

Half-day tour of Zurich highlights and the surrounding areas See Zurich sights including the Swiss National Museum, Bahnhofstrasse and Fraumunster Church Take a cable car up to Felsenegg and delight in phenomenal views of the Alps and mountain towns Enjoy a relaxing ferry ride on Lake Zurich Admire the affluent Goldcoast area on the eastern shore of Lake Zurich on a coach tour

Explore Zurich on a half-day sightseeing tour of the city. Climb aboard a **luxury coach** for a panoramic tour of top sights like the Swiss National Museum, the Zurich Opera House and the Old Town,

and then take to the water for a **scenic ferry** crossing of Lake Zurich. Marvel at the grand architecture of Fraumünster Church and the Bahnhofstrasse and then gaze at sweeping Alpine vistas as you ride a **cable car** to the vertiginous Felsenegg vantage point

This short introduction to Zurich shows you the city from different perspectives — bus, cable car and boat. Take it early in your stay in Zurich to help you decide where you want to spend more time later.

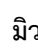
ประเทศเยอรมันนี่

เยอรมนี (อังกฤษ: Germany; เยอรมัน: Deutschland [ˈdɔʏtʃlant] *ดอยช ลันท์*) หรือชื่ออย่างเป็นทางการคือ **สหพันธ์สาธารณรัฐเยอรมนี** (อังกฤษ: Federal Republic of Germany; เยอรมัน: Bundesrepublik Deutschland) เป็นประเทศที่มีการปกครองแบบสหพันธ์สาธารณรัฐแบบมีรัฐธรรมนูญในทวีปยุโรปตอนกลาง โดยเป็นการรวมตัวของรัฐทั้งหมด 16 รัฐ ประเทศนี้มีระบอบการปกครองแบบประชาธิปไตยเชิงเสรีภาพและรัฐสวัสดิการ พรมแดนทางทิศเหนือติดทะเลเหนือเดนมาร์ก และทะเลบอลติก ทิศตะวันออกติดโปแลนด์และเช็กเกีย ทิศใต้ติดออสเตรีย และสวิตเซอร์แลนด์ ทิศตะวันตกติดฝรั่งเศส ลักเซมเบิร์ก เบลเยียม และเนเธอร์แลนด์ มีเมืองหลวงและเมืองใหญ่ของประเทศคือเบอร์ลิน เยอรมนีมีประชากรประมาณ 80 ล้านคนและเป็นประเทศที่มีความหนาแน่นประชากรสูงสุดแห่งหนึ่ง อีกทั้งยังเป็นประเทศที่มีคนย้ายถิ่นมากที่สุดเป็นอันดับสามของโลก หลังจากสหรัฐอเมริกายุโรปเป็นปลายทางการย้ายถิ่นที่สองได้รับความนิยมมากที่สุดในโลก^[6]

เยอรมนีเป็นหนึ่งในสมาชิกผู้ก่อตั้งสหภาพยุโรปและยังก่อตั้งสหภาพการเงินกับสมาชิกในสหภาพยุโรปอีก 17 ประเทศ โดยใช้ชื่อว่ายูโรโซน เยอรมนีเป็นสมาชิกของกลุ่ม UNO, OECD, NATO, G7 และ G20 เยอรมนีเป็นประเทศที่มีอิทธิพลต่อประเทศอื่นๆในยุโรปและเป็นประเทศที่มีความสามารถที่จะแข่งขันในระดับโลก

หากวัดจากผลผลิตมวลรวมภายในประเทศแบบปกติแล้ว เยอรมนีเป็นเศรษฐกิจที่ใหญ่ที่สุดในยุโรปและใหญ่เป็นอันดับสี่ของโลก ในปี 2012 เป็นประเทศที่มีการนำเข้าส่งออกมากที่สุดเป็นอันดับสาม ดัชนีการพัฒนามนุษย์ถือว่าสูงมาก

มิวนิก (Munich)

มิวนิก (เยอรมัน:  München (วิธีใช้·ข้อมูล) (มินเชิน, อังกฤษ: Munich) เป็นเมืองที่อยู่ทางใต้ของประเทศเยอรมนี และเป็นเมืองหลวงของรัฐบาวาเรีย (อังกฤษ: Bavaria; เยอรมัน: Freistaat Bayern)

มิวนิกเป็นเมืองที่ใหญ่เป็นอันดับสามของประเทศ (รองจากเบอร์ลินและฮัมบูร์ก) และเป็นหนึ่งในเมืองมั่งคั่งที่สุดของยุโรปตัวเมืองมีประชากร 1.3 ล้านคน และ 2.7 ล้านคนในเขตเมือง ตัวเมืองตั้งอยู่บนแม่น้ำอิซาร์ เหนือเทือกเขาแอลป์

มิวนิกเป็นเมืองที่มีเศรษฐกิจเข้มแข็งที่สุดในประเทศเยอรมนี โครงการริเริ่ม “Neue Soziale Marktwirtschaft (INSM)” (เศรษฐกิจตลาดสังคมใหม่) และนิตยสาร “Wirtschafts Woche” (ธุรกิจรายสัปดาห์) ให้คะแนนมิวนิกสูงที่สุดในการสำรวจเปรียบเทียบ ในเดือนมิถุนายน พ.ศ. 2549 (เป็นครั้งที่สาม) มิวนิกยังเป็นอันดับหนึ่งในการจัดอันดับโดยนิตยสาร “Capital” ในเดือนกุมภาพันธ์ พ.ศ. 2548 ที่จัดอันดับแนวโน้มเศรษฐกิจระหว่าง พ.ศ. 2545 - 2554 ของเมือง 60 เมืองในประเทศเยอรมนี ทำอากาศยานนานาชาติฟรานซ์ โจเซฟ สเตราส์ ในมิวนิก เป็นสนามบินที่ใหญ่เป็นอันดับสองของประเทศ รองจากทำอากาศยานนานาชาติแฟรงค์เฟิร์ต

มิวนิกสร้างขึ้นเมื่อ พ.ศ. 1701 (ค.ศ. 1158) เมื่อแคว้นบาวาเรียรวมตัวกันสำเร็จใน พ.ศ. 2049 (ค.ศ. 1506) มิวนิกจึงกลายเป็นเมืองหลวงของบาวาเรีย ปี พ.ศ. 2349 (ค.ศ. 1806) มิวนิกเป็นเมืองหลวงของราชอาณาจักรบาวาเรียที่สถาปนาใหม่ ในช่วงนั้นมิวนิกถือเป็นเมืองใหญ่ที่สุดในยุโรปพื้นทวีป มิวนิกมีประชากร 100,000 คนเมื่อ พ.ศ. 2489 (ค.ศ. 1946) และ 500,000 คนเมื่อ พ.ศ. 2444 (ค.ศ. 1901)

หลังจากถูกโจมตีในช่วงสงครามโลกครั้งที่หนึ่ง ราชวงศ์ที่ปกครองมิวนิกได้หลบหนีไปอยู่เมืองอื่น จึงเปิดโอกาสให้ลัทธิคอมมิวนิสต์ปกครองมิวนิกแทนในปี พ.ศ. 2462 (ค.ศ. 1919) แต่ก็ปกครองได้ไม่นานนัก เนื่องจากถูกโค่นล้มโดยกลุ่มนักการทหารไฟรคอปส์

พ.ศ. 2466 (ค.ศ. 1923) อ돌ฟ์ ฮิตเลอร์และพรรคนาซีเยอรมันพยายามยึดอำนาจการปกครองมิวนิก การปฏิวัติล้มเหลว ส่งผลให้ฮิตเลอร์ถูกจับกุม กิจกรรมของพรรคนาซีต้องหยุดลง ก่อนที่ฮิตเลอร์จะกลับมาใช้อำนาจอีกครั้งใน พ.ศ. 2476 (ค.ศ. 1933) โดยที่ทำการใหญ่ของพรรคนาซีเยอรมันอยู่ในมิวนิก

มิวนิกเสียหายอย่างหนักในสงครามโลกครั้งที่สอง เนื่องจากถูกทิ้งระเบิดถึง 71 ครั้งในช่วง 5 ปี หลังจากสหรัฐอเมริกายึดครองมิวนิกสำเร็จใน พ.ศ. 2488 (ค.ศ. 1945) มิวนิกก็ฟื้นฟูขึ้นมาใหม่อย่างรวดเร็ว มีประชากรเกิน 1 ล้านคนใน พ.ศ. 2500 (ค.ศ. 1957)

มิวนิกได้จัดการแข่งขันกีฬาโอลิมปิก พ.ศ. 2515 (ค.ศ. 1972) ที่โอลิมปิก สเตเดียม มิวนิก โดยโอลิมปิกครั้งนี้เกิดเหตุการณ์ผู้ก่อการร้ายชาวปาเลสไตน์ ได้บุกเข้าไปสังหารนักกีฬาชาวอิสราเอล ปฏิบัติการช่วยเหลือตัวประกันล้มเหลว ส่งผลให้ตัวประกันชาวอิสราเอลเสียชีวิตทั้งหมด มิวนิกยังเป็นหนึ่งในเมืองที่จัดการแข่งขันฟุตบอลโลก 1974 และฟุตบอลโลก 2006



Munich Grand Circle Hop-On Hop-Off Tour

When does it run?

Daily

Duration

Your ticket is valid for 24 or 48 hours. The length of the tour is 2 ½ hours.

Start time

01 Apr - 31 Oct: First departure from Karstadt at 9:00am then every 60 minutes until 4:00pm

01 Nov - 31 Mar: First departure from Karstadt at 10:00am then every 60 minutes until 3:00pm

(If you are boarding at Karstadt please arrive and board 20 minutes before the departure time).

Duration: Your ticket is valid for 24 or 48 hours. The length of the tour is 2 ½ hours.

Meeting Point

You can board the bus from any of the stops

Ending Point

You can get off at any of the stops

Itinerary

On the Munich Grand Circle Hop-On Hop-Off Tour, you have the freedom to plan your own sightseeing itinerary. The eleven stops cover not only the city center but also some important places such as the Nymphenburg Palace and the Olympic Park, away from the heart of town.

Your ticket is valid for 24 or 48 hours (depending on the option chosen) from the time when you first board one of the blue double-decker buses.

Your ticket allows you unlimited use, which means you can hop on and hop off as often as you like at any of the designated stops. Or you can stay on the bus for the full 2 ½ hours and listen to the live commentary in German and English.

The eleven stops are described below:

1. Hauptbahnhof: The tour starts at the Central Train Station of Munich. The bus stop is in front of the department store Karstadt.
 2. Art galleries: Munich has a lively arts scene and a large number of excellent galleries representing all a wide range of art from classical to contemporary.
 3. Odeonsplatz: A large pedestrian square on the north side of Munich's old town. Every year in July, an open-air classical concert is held here.
 4. Max-Joseph-Platz: Named after the first king of Bavaria, King Max I. Joseph, this square was laid out when Bavaria became a kingdom in 1806. Stop here for the National Theater, Opera House, and Residence Museum with Treasure Chamber.
 5. Marienplatz / Tal: In the Middle Ages, this square was a market place where tournaments and festivities took place. Hop off here for: New City Hall with famous Chimes, Old City Hall with Toy Museum, Cathedral, Church St. Peter, New Jewish Cultural Centre, Beer Hall.
 6. Karlsplatz: (Known as Stachus): Entrance to historic city and pedestrian precinct. Great place to start a shopping trip along Neuhauser and Kaufinger Straße. This square has a big fountain in the summer and an open-air ice rink in winter. There is also an underground shopping center.
 7. Hauptbahnhof: Central Train Station of Munich.
 8. Palace of Nymphenburg: This Baroque palace was the main summer residence of the rulers of Bavaria. See the famous carriage museum (Marstallmuseum), the porcelain collection, the Royal Gardens and the Rococo Amalienburg (18th century hunting lodge).
 9. Olympic Park: The Park constructed for the 1972 Olympic Games in Munich. Stop here for the Olympic Stadium, Olympic Tower, Sea Life Aquarium, BMW Museum / BMW World / BMW World Headquarters.
 10. Schwabing / Siegestor: Trendy area known as the 'Artists' District'. Full of excellent restaurants and open-air cafes. Also, the stop for the 'Walking Man' – a giant sculpture, and for the 'English Garden' – a huge public park.
 11. Hauptbahnhof: Central Train Station of Munich.
- The tour ends at your convenience.

ประเทศออสเตรีย (Austria) – ยุโรปตะวันตก

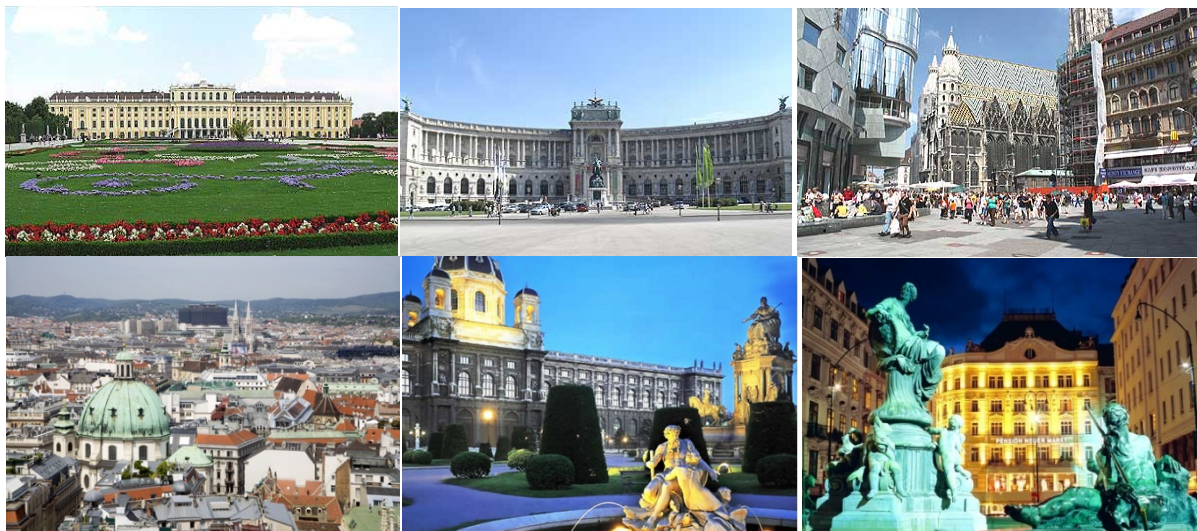
ประเทศออสเตรีย (Austria) ตั้งอยู่ในทวีปยุโรปติดกับประเทศสวิตเซอร์แลนด์ ขึ้นชื่อเรื่องภูมิประเทศที่มีความสวยงามเพราะเป็นประเทศที่ตั้งอยู่ท่ามกลางขุนเขา นอกจากนี้ยังเป็นแหล่งการดนตรีและศิลปะชั้นเลิศของโลก เป็นบ้านเกิดของนักดนตรีและศิลปินเอกมากมาย อีกทั้งยังเป็นประเทศที่มีประวัติศาสตร์ความเป็นมายาวนาน ทำให้มีสถานที่ท่องเที่ยวออสเตรียทางประวัติศาสตร์ ศิลปวัฒนธรรมและสถาปัตยกรรมเก่าแก่ที่ทรงคุณค่ามากมาย ภาษาที่ใช้ คือ ภาษาเยอรมันเป็นภาษาราชการและภาษาหลัก แต่ก็มีการใช้ภาษาอังกฤษในสถานที่ท่องเที่ยวประเทศออสเตรียสำคัญๆ สกุลเงิน คือ ยูโร (Euro) ออสเตรียมี 4 ฤดู โดยในช่วงกลางฤดูหนาวราวเดือนมกราคม จะมีอากาศหนาวจัดและหนาวเต็มທີ່ถึง -20 องศาเซลเซียส ในช่วงกลางฤดูร้อนราวเดือนสิงหาคม จะมีอากาศร้อนถึง 30-35 องศาเซลเซียส ทั้งนี้ ออสเตรียสามารถไปเที่ยวได้ตลอดปี

เพราะมีกิจกรรมและเทศกาลมากมายที่จัดขึ้นในทุกช่วงของปี ในช่วงฤดูใบไม้ผลิ-ฤดูร้อน จะเป็นช่วงชมดอกไม้บาน ชมธรรมชาติและเทศกาลรื่นเริงฤดูร้อนต่างๆ ช่วงนี้ถือว่าเป็นฤดูกาลท่องเที่ยวที่คึกคักที่สุด ในขณะที่ฤดูใบไม้ร่วงจะเป็นช่วงชมใบไม้เปลี่ยนสีและในช่วงฤดูหนาวก็มีเทศกาล คริสต์มาส ปีใหม่และฤดูการเล่นสกี นอกจากนี้ฮออสเตรียที่เกี่ยวหลายแห่งก็เป็นลักษณะอินดอร์ เช่น ปราสาท พระราชวังและพิพิธภัณฑ์

เวียนนา (Vienna)

เวียนนา (Vienna) เมืองหลวงและเมืองใหญ่ที่สุดของประเทศ ขึ้นชื่อว่าเป็นเมืองแสนสะอาดและมีคุณภาพชีวิตที่ดีที่สุดในโลกแห่งปี 2014 อีกต่างหาก นอกจากนั้นเวียนนายังถือว่าเป็นเมืองสุดแสนโรแมนติก เป็นฮันนีมูนเดสทินชั้นในฝันของคู่รักนับล้านรอบโลก ทัวร์ฮออสเตรียเวียนนามีที่เที่ยวน่าสนใจ เช่น พระราชวังมรดกโลก-พระราชวังเชินบรุนน์ (Schoenbrunn Palace) พิพิธภัณฑ์ศิลปะที่พระราชวังเบลเวเดียร์ (Belvedere Palace) พระราชวังฤดูร้อนฮอฟเบิร์ก (Hofburg Palace) ที่มีความสวยงามโอ่อ่าอลังการ พิพิธภัณฑ์เคเอ็ชเอ็ม (KHM- Kunsthistorisches Museum) ที่เป็นพิพิธภัณฑ์อันดับต้นๆ ของโลก โบสถ์เซนต์ปีเตอร์ (St. Peter's Church) โบสถ์เก่าแก่ที่สุดของเวียนนา และโรงอุปรากรเวียนนา (Vienna State Opera) โรงอุปรากรเก่าแก่ประจำเมืองที่ยังเปิดทำการแสดงทุกวัน เป็นต้น

“เวียนนา” จัดว่าเป็นเมืองท่องเที่ยวทางยุโรปที่มีเสน่ห์ดึงดูดใจให้น่ามาเที่ยวอย่างมาก เพราะจะได้มาสัมผัสกับความเพลิดเพลิน ความงดงาม และความโรแมนติกของเมืองเวียนนา ผ่านจากสถานที่ท่องเที่ยวอันมีชื่อเสียงที่มีอยู่มากมาย และหลากหลายสถานที่เด่นๆ ที่เมื่อมาเยือนเวียนนาแล้วไม่ควรพลาดเที่ยวชมกัน เช่น **พระราชวังเชินบรุนน์ (Schoenbrunn Palace)** ที่ได้รับมรดกโลกจากองค์การยูเนสโก พระราชวังเชินบรุนน์เป็นพระราชวังฤดูร้อนอันยิ่งใหญ่ของราชวงศ์ฮับส์บวร์ก สร้างขึ้นในปลายศตวรรษที่ 17 โดยพระประสงค์ของพระนางมาเรียเทเรซ่า จักรพรรดินีแห่งจักรวรรดิโรมัน ที่ตั้งพระทัยว่าจะสร้างพระราชวังแห่งนี้ ให้มีความงดงามไม่แพ้พระราชวังแวร์ซายส์ในกรุงปารีส **พระราชวังฮอฟบวร์ก** พระราชวังฤดูหนาวที่งดงาม **จัตุรัสสเตฟาน** จุดศูนย์กลางของกรุงเวียนนา **มหาวิหารเซนต์สตีเฟนอันสวยงาม**



การท่องเที่ยวกรุงเวียนนา ใช้บริการ **Big Bus Vienna: Hop-On, Hop-Off- Sightseeing Tour** ซึ่งมีรายละเอียดดังนี้ Situated at the cultural intersection of east and west, explore the rich heritage of Vienna on this Big Bus hop-on, hop-off tour. This Big Bus Vienna Hop-On, Hop-Off tour allows you to plan your sightseeing as per your convenience. You may hop on and hop off at any of the designated stops, sightseeing, and shop or eat and then hop back again when the next bus comes along. With buses plying from two routes and your ticket valid for 24 hours, the hop-on, hop-off tour ensures you don't miss a thing. The double decker

bus will offer a panoramic view of the city and cover the major historical landmarks and the must-visit sites. There are 15 Red Route locations and 6 Schönbrunn Blue Route locations where you can get off the bus. Each location has been carefully selected so that you are within easy reach of one of Vienna's key attractions.

Red Route includes the following 15 stops: Opera, House of Music, Mariahilferstraße, Museums-Hofburg, Votivkirche, Karmeliter Market, Augarten, Prater, Danube Tower, Old Danube, Danube Island, Blue Danube, Praterstern, Danube Canal, Stadtpark **Blue Route includes the following 6 stops:** Museums-Hofburg, House of Music, Aqua Terra Zoo, Schönbrunn Palace, Arsenal, Belvedere

Your Hop-On, Hop-Off ticket also includes 1 walking tour into the city center and 1 live guided night tour. **Imperial Vienna:** This walking tour shows you the life of the Habsburgs as you will visit places like Hofburg, the Spanish Riding School, the Heldenplatz and the Capuchin's Crypt. The tour also covers the music in the city, from Mozart to Haydn and Beethoven, plus the many composers Vienna is famous for. **Night tour:** The night tour will lead you through the city when the dusk falls. With our live guided commentaries we assure you an informative and entertaining tour.

Your ticket is valid for 24 hours from first use. A full loop (without getting off the bus) lasts 1 hour, 15 minutes. Your booking voucher can be exchanged for your Hop-on, Hop-off ticket at any one of the stops. Simply choose the stop which you wish to start the tour from and present your voucher to the driver who will exchange it for a ticket that will be valid for 24 hours from that time. Children under the age of 5 may travel free of charge as long as they are accompanied by a dedicated adult (1 adult to 1 child). **Voucher information :** You must print and surrender a paper version of your booking voucher for this activity (showing your voucher on a smartphone is not accepted). No refund can be given for customers without a printed copy of their voucher.

ประเทศสาธารณรัฐเช็ก (Czech Republic) – ยุโรปตะวันออก

เช็กเกีย (อังกฤษ: Czechia; เช็ก: Česko) หรือชื่ออย่างเป็นทางการว่า **สาธารณรัฐเช็ก** (อังกฤษ: Czech Republic; เช็ก: Česká Republika) เป็นประเทศที่ไม่มีทางออกสู่ทะเล อยู่ในภูมิภาคยุโรปกลาง พรมแดนทางตอนเหนือจรดประเทศโปแลนด์ ทางตะวันตกและตะวันตกเฉียงเหนือจรดเยอรมนี ทางใต้จรดออสเตรีย และทางตะวันออกจรดสโลวาเกีย

เช็กเกียประกอบด้วยภูมิภาคที่เก่าแก่สองส่วน คือ โบฮีเมียและมอเรเวีย และส่วนหนึ่งของภูมิภาคที่สาม เรียกว่า ไชลีเซีย ประเทศนี้ได้เข้าเป็นสมาชิกสหภาพยุโรปตั้งแต่วันที่ 1 พฤษภาคม พ.ศ. 2547 เมืองหลวงของประเทศคือ ปราก เป็นเมืองที่มีประวัติศาสตร์ยาวนาน เป็นแหล่งท่องเที่ยวที่สำคัญ และเป็นเมืองที่ใหญ่ที่สุดของประเทศด้วย เมืองสำคัญอื่น ๆ ของประเทศ ได้แก่ เบอร์โน, ออสตราวา, เปิลเซน, ฮราเดตส์กราลอเว, เซสเกบูดเยอวิตเซ และอุสตีเนดลาบอม

นับตั้งแต่การยุบเลิกประเทศเชโกสโลวาเกียเมื่อปลายปี พ.ศ. 2535 กระทรวงการต่างประเทศและกระทรวงศึกษาธิการของสาธารณรัฐเช็กได้สนับสนุนให้ใช้ชื่อประเทศแบบสั้นเป็นภาษาอังกฤษว่า "เช็กเกีย" (Czechia) แต่ก็ยังไม่เป็นที่แพร่หลายนัก จนกระทั่งในวันที่ 2 พฤษภาคม พ.ศ. 2559 คณะรัฐมนตรีสาธารณรัฐเช็กได้มีมติเห็นชอบให้ใช้ชื่อ "เช็กเกีย" เป็นชื่อเรียกประเทศแบบสั้นอย่างเป็นทางการ¹

ปราก (Prague)

ปราก (Prague) หรือ ที่ออกเสียงแบบท้องถิ่นว่า ปราฮา (Praha) ถือได้ว่าเป็นอัญมณีเม็ดงามแห่งยุโรป ปรากเป็นเมืองหลวงของประเทศสาธารณรัฐเช็ก (Czech Republic) มีประชากรอาศัยประมาณ 1.2 ล้านคน เมื่อ ค.ศ. 1992 องค์การยูเนสโก ได้ประกาศให้ปรากเป็นมรดกโลก ซึ่งดินแดนแถบนี้มีประวัติศาสตร์ยาวนานนับพันปี ดินแดนแถบนี้แต่เดิมเรียกว่า แคว้นโบฮีเมีย (Bohemia) ปรากเป็นศูนย์กลางทางการเมือง การปกครอง เศรษฐกิจ วัฒนธรรม ของแคว้นโบฮีเมีย และยังคงเป็นเมืองหลวงของอาณาจักรโรมันอันศักดิ์สิทธิ์ (Holy Roman Empire) ถึง 2 ครั้ง ต่อมาถูกปกครองด้วยประเทศมหาอำนาจ

ใหญ่ ๆ มาโดยตลอด จนเพิ่งหลังสงครามโลกครั้งที่ 1 เมื่ออาณาจักรออสเตรีย-ฮังการีล่มสลายลง จึงประกาศอิสรภาพเป็นประเทศเช็กโกสโลวาเกีย (Czechoslovakia) แต่ก็ยังถูกรบครองและครอบงำด้วยนาซีเยอรมัน และคอมมิวนิสต์โซเวียตกว่าจะได้อิสรภาพแบบประชาธิปไตยโดยสมบูรณ์ก็ล่วงเลยมาจนถึงปี พ.ศ. 2533 และสุดท้ายก็แยกออกเป็นสาธารณรัฐเช็กและสาธารณรัฐสโลวาเกีย เมื่อปี พ.ศ. 2536 นี้เอง

ปรากตั้งอยู่บนสองฝั่งแม่น้ำวัลทาวา (Vltava) ซึ่งเป็นแม่น้ำสำคัญของสาธารณรัฐเช็ก แม่น้ำวัลทาวาแบ่งเมืองออกเป็นสี่เขตใหญ่ คือ เขตเมืองเก่า (Old Town, Star Msto) และเขตเมืองใหม่ (New Town, Nov Msto) ทางฝั่งขวาหรือฝั่งตะวันออกของแม่น้ำ ปราสาทปราก (Prague Castle, Praskhrad) และเขตเมืองน้อย (Lesser Quarter, Mal Strana) ทางฝั่งซ้ายหรือฝั่งตะวันตกของแม่น้ำ **บริเวณเมืองปราก** มีประวัติศาสตร์อันยาวนาน เนื่องจากมีคนอาศัยอยู่มาตั้งแต่ 200 ปีก่อนคริสตกาล โดยช่วงแรกเป็นเผ่าเคลต์ (Celt) ก่อนจะถูกรุกรานโดยเผ่าเยอรมนิก (Germanic) และถูกรบครองโดยเผ่าสลาฟในคริสต์ศตวรรษที่ 4 แต่ต่อมาในศตวรรษที่ 7 วัฒนธรรมของทั้งสองเผ่าพันธุ์ ได้ผสมผสานกันเป็นหนึ่งเดียว ส่วนตัวเมืองปรากนั้น มีหลักฐานว่าสร้างในคริสต์ศตวรรษที่ 9 และเป็นเมืองหลวงของแคว้นโบฮีเมีย ซึ่งอยู่ใต้การปกครองของจักรวรรดิโรมัน จากนั้นปลายคริสต์ศตวรรษที่ 9 กษัตริย์บอริวอจ พรึมิสโลเวก (Borivoj Premyslovec) ทรงสร้างปราสาทขนาดใหญ่บนเขาสูงสง่าเหนือแม่น้ำวัลทาวา (Vltava) แต่ชาวเยอรมันเรียกแม่น้ำนี้ว่า Moldau เขา Hradchin และมีการขนานนามปราสาทแห่งนี้ว่า ปราฮา (Praha) ซึ่งเป็นชื่อเรียกกรุงปรากในภาษาเช็ก

กรุงปราก มีประชากรทั้งสิ้นประมาณ 1.2 ล้านคน มีแม่น้ำ Vltava ไหลผ่านกรุงเก่าแก่แห่งนี้ ด้วยเหตุนี้กรุงปรากจึงมีสะพานที่ทอดข้ามแม่น้ำ Vltava อยู่หลายแห่ง และถึงแม้ว่าเมืองปรากจะตกอยู่ภายใต้อิทธิพลของคอมมิวนิสต์ เป็นเวลานานกว่า 40 ปี แต่ปัจจุบันกลายเป็นจุดหมายปลายทางในการท่องเที่ยว ที่ได้รับความนิยมมากที่สุดในยุโรป อาจเพราะหลังรอดพ้นจากสงครามโลกครั้งที่ 2 เมืองปรากได้รับการอนุรักษ์ไว้เป็นอย่างดี ไม่ว่าจะเป็นรูปแบบสถาปัตยกรรมที่งดงาม สิ่งก่อสร้างเก่าแก่ที่โดดเด่น



การท่องเที่ยวกรุงปราก ใช้บริการ **Hop on-Hop off Bus City tour: Down Town Line, Brewery Line and Vysehrad Line and Cruise Tour** - Discover Prague's attractions and landmarks during this hop-on, hop-off bus tour. With a ticket that's valid for 24 hours, choose from 3 different routes around the city and jump off wherever you like. Spend as little or as much time as you like exploring landmarks on the Green, Yellow or Red Line, then continue on to a 1-hour boat trip on the Vltava. A walking tour of the Prague Castle tour is also included.

GREEN Down Town Line The route marked in green is our main route and also the most comprehensive, with something to satisfy everyone. It will take you in comfort to the most important Prague sights, for example the Prague Castle, the Old Town Square and Wenceslas Square. Stop Nr.14 on

this route is also a transfer stop for the boat trip included in the price of the ticket. In no event should you let this unique experience pass you by, as from the deck of the boat you will experience Prague from a whole new perspective. In the vicinity of all 15 stops you will find the most beautiful spots in our capital, also known as Prague of the Hundred Spires in the heart of Europe.

YELLOW Brewery Line The yellow B line, bearing the title Brewery, is not only for beer-lovers, though a visit to the Staropramen Brewery Museum is decidedly worth it, but also for model train enthusiasts. The Railroad Kingdom at stop 4 is a true rarity that will enthral children and adults alike. By the A/B transfer station you will see the funicular up Petřín hill, the relaxing Kampa Park, the gallery Sovovy mlýny, as well as the island Střelecký ostrov with a beautiful view of the Charles Bridge.

RED Vyšehrad Line The red C line is, at first glance, a relatively uninteresting tour, but looks are deceiving! Get off at stop Nr. 2 and discover Vyšehrad Castle hidden behind the ramparts and intertwined with many national legends. The dark silhouette of the tower poking up from the cliff over the river inherently belongs to the Prague landscape. Also make a stop under Vitkov and don't be afraid of the hill before you. At the top you are awaited not only by a proud statue of the Hussite leader Jan Žižka of Trocnov, which is among the largest equestrian statues in the world, but also a national memorial built to honour the memory of the Czech legionnaires and the Czech resistance during World War I, and last but not least a marvellous view of all of Prague. If that wasn't enough, you can also take a look at the Žižkov TV tower and enjoy the view from nearly a hundred metres in the air. Incidentally, according to Virtualtourist.com, the TV tower, which measures 216 m, is one of the ugliest buildings in the world, and the giant babies by David Černý crawling all over it changed it into something that people no longer just shake their heads in disbelief over. Come and judge for yourself.

ประเทศโปแลนด์ – ยุโรปตะวันออก

โปแลนด์ (อังกฤษ: Poland; โปแลนด์: Polska [ˈpɔlska] *พอลสกา*) หรือชื่อทางการคือ **สาธารณรัฐโปแลนด์** (อังกฤษ: Republic of Poland; โปแลนด์: Rzeczpospolita Polska) เป็นประเทศในตอนกลางของยุโรป เขตแดนด้านตะวันตกจรดเยอรมนี ทางใต้จรดสาธารณรัฐเช็กและสโลวาเกีย ทางตะวันออกจรดยูเครนและเบลารุส ส่วนทางเหนือจรดทะเลบอลติก ลิทัวเนีย และแคว้นคาลินินกราดของรัสเซีย โปแลนด์เคยเป็นดินแดนส่วนหนึ่งของจักรวรรดิรัสเซีย

รัฐโปแลนด์ก่อตั้งเมื่อมากกว่า 1,000 ปีก่อนภายใต้ราชวงศ์เปียสต์ (Piast dynasty) และถึงยุคทอง ตอนปลายของคริสต์ศตวรรษที่ 16 ภายใต้ราชวงศ์ยาเกียลลอน (Jagiellonian dynasty) เป็นยุคที่โปแลนด์เป็นหนึ่งในประเทศที่ร่ำรวยและมีอำนาจมากที่สุดในยุโรป ในวันที่ 3 พฤษภาคม พ.ศ. 2334 สภาล่าง (Sejm เซย์ม) ของเครือจักรภพโปแลนด์-ลิทัวเนีย ได้เลือกรับรัฐธรรมนูญพฤษภาคมของโปแลนด์ (May Constitution of Poland) รัฐธรรมนูญร่างฉบับแรกของยุโรป และฉบับที่ 2 ของโลก ตามหลังรัฐธรรมนูญสหรัฐอเมริกา

หลังจากนั้นไม่นาน โปแลนด์ได้ถูกแบ่งเป็นส่วนหนึ่งของจักรวรรดิรัสเซีย ออสเตรีย และ ราชอาณาจักรปรัสเซีย ระหว่างสงครามโลกครั้งที่ 1 โปแลนด์มีสถานะเป็นราชอาณาจักร และได้รับเอกราชในปี พ.ศ. 2461 หลังสิ้นสุดสงครามโลกภายใต้ยุคสาธารณรัฐที่ 2 (Second Polish Republic) หลังจากสงครามโลกครั้งที่ 2 โปแลนด์กลายเป็นรัฐบริวารที่เป็นคอมมิวนิสต์ของสหภาพโซเวียตภายใต้สาธารณรัฐประชาชน (People's Republic of Poland) ในพ.ศ. 2532 การเลือกตั้งกึ่งเสรีครั้งแรกในโปแลนด์ หลังสงครามโลกครั้งที่ 2 ล้มล้างการตั้งรกรากเพื่อเสรีภาพของขบวนการโซลิดาริตี (Solidarity movement) และเป็นการพ่ายแพ้ของผู้นำคอมมิวนิสต์ของโปแลนด์ (โดยก่อนหน้านี้ผู้นำคอมมิวนิสต์ของโปแลนด์ได้

ประกาศใช้กฎอัยการศึกเพื่อปราบการก่อกบฏเพื่อเสรีภาพของขบวนการโซลิดาริตีในปีพ.ศ. 2524) มีการก่อตั้งสาธารณรัฐโปแลนด์ที่ 3 (Third Polish Republic) ในปัจจุบัน ตามด้วยการร่างรัฐธรรมนูญใหม่ในปี พ.ศ. 2540 ในปี พ.ศ. 2542 โปแลนด์ได้เข้าร่วมองค์การนาโต และในปี พ.ศ. 2547 ได้เข้าเป็นส่วนหนึ่งของสหภาพยุโรป

วอร์ซอ (Warsaw)

วอร์ซอ (อังกฤษ: Warsaw ; โปแลนด์: Warszawa) เป็นเมืองหลวงและเมืองใหญ่ที่สุดของประเทศโปแลนด์ ตั้งอยู่ริมแม่น้ำวิสตุลา ห่างจากชายฝั่งทะเลบอลติกประมาณ 370 กิโลเมตร มีประชากรอาศัยอยู่ในตัวเมืองประมาณ 1,726,581 (2014) คน และรวมเขตเมืองด้วยจะประมาณ 2,760,000 คน (ข้อมูล พ.ศ. 2548) ตัวเมืองวอร์ซอมีพื้นที่ 517.24 ตร.กม. รวมเขตเมืองมีพื้นที่ 6,100.43 ตร.กม. วอร์ซอเป็นเมืองศูนย์กลางอุตสาหกรรมหนัก เช่น เหล็กกล้า, รถยนต์, เครื่องจักรอุตสาหกรรม นอกจากนี้ยังเป็นศูนย์กลางด้านการศึกษา มีสถาบันการศึกษามากกว่า 66 แห่ง

กรุงวอร์ซอ ประกอบด้วยประวัติศาสตร์จาก 3 ยุคสมัยคือ ยุคเก่า ยุคคอมมิวนิสต์ และยุคสมัยใหม่แห่งทุนนิยม วอร์ซอ เป็นเมืองหลวงของโปแลนด์มาตั้งแต่ ปี 1596 เป็นเมืองที่เจริญรุ่งเรืองและเต็มไปด้วยสถาปัตยกรรมที่สวยงามมากมาย จนกระทั่งในช่วงสงครามโลกครั้งที่ 2 ที่กองทัพนาซีได้บุกยึดครองโปแลนด์ วอร์ซอได้รับความเสียหายอย่างหนักจากสงคราม เมืองทั้งเมืองถูกทำลายลง เมื่อชาวโปแลนด์ลุกขึ้นต่อต้านนาซีเยอรมัน ดังนั้น อโดฟ ฮิตเลอร์จึงสั่งให้ทำลายเมืองนี้ลงไม่ให้เหลือซาก แต่หลังจากสงครามโลกครั้งที่ 2 สิ้นสุดลง ชาวโปแลนด์ได้ร่วมมือร่วมใจกันบูรณะเมืองนี้ขึ้นมาอีกครั้งหนึ่งจากซากปรักหักพัง และทำได้ดีด้วย เนื่องจากว่ายังคงรูปแบบสถาปัตยกรรมที่สวยงามเอาไว้เป็นอย่างดี นอกจากนี้เมืองนี้ยังมีการพัฒนาเมืองใหม่ ที่รวมเอาสถาปัตยกรรมในยุคคอมมิวนิสต์ และตีระฟ้าในยุคทุนนิยมเอาไว้ สำหรับใครที่ชอบสถาปัตยกรรม ถือว่าเป็นเมืองที่น่ามาเที่ยวมากครับ โดยสถานที่ท่องเที่ยวในกรุงวอร์ซอ จะแบ่งออกเป็นสามโซนหลักๆก็คือ **Old town** เป็นเขตเมืองเก่าของนครวอร์ซอ ซึ่งเป็นศูนย์กลางเมือง **Royal route** เป็นถนนที่เชื่อมระหว่างพระราชวังที่เมืองเก่า และพระราชวังแห่งใหม่ที่อยู่นอกเมือง สองข้างทางเต็มไปด้วยสถานที่สำคัญมากมาย **เขตเมืองใหม่** เป็นเขตเศรษฐกิจใจกลางเมืองที่ประกอบด้วย อาคารจากยุคคอมมิวนิสต์และตีระฟ้าและห้างสรรพสินค้าสมัยใหม่ที่แสดงถึงความเป็นทุนนิยม



การท่องเที่ยวกรุงวอร์ซอ ใช้บริการ **City Sightseeing Warsaw Hop-On Hop-Off Tour** ซึ่งมีรายละเอียด ดังนี้ Discover the city of Warsaw at your own speed aboard a City Sightseeing double-decker bus. With 10 stops along the route, hop on and off at major landmarks and attractions including Bank Square, the Church of Artists or the Chopin Museum. (See the Itinerary for a full list of stops.) Hop off to wander through the UNESCO-listed Old Town on foot or explore the open-air cafes and Renaissance and Baroque architecture of the medieval market square. You can also soak up a little shopping time at the Zlote Tarasy Shopping Center. As you travel from site to site, learn about the city's history and modern

architecture. Your 24- or 48-hour ticket is valid from first time of use for the duration selected. View additional info

Itinerary Tour stops: The Palace of Culture and Science; Zlote Tarasy Shopping Center Pilsudski Square, Saski Garden, Zacheta Nowy Swiat, Chopin Museum Bank Square; Krasinski Park Royal Castle; Zygmunt Column; Old Town Krakowskie Przedmiescie Street: the Royal Castle Krakowskie Przedmiescie Street, University of Warsaw Nowy Swiat Street; National Museum Palaces and Gardens Complex – Lazienki, Botanic Garden, Belweder Downtown; the Palace of Culture and Science

ประเทศลิทัวเนีย - ยุโรปเหนือ

ลิทัวเนีย (อังกฤษ: Lithuania; ลิทัวเนีย: Lietuva) หรือชื่ออย่างเป็นทางการคือ **สาธารณรัฐลิทัวเนีย** (อังกฤษ: Republic of Lithuania; ลิทัวเนีย: Lietuvos Respublika) ตั้งอยู่กลางทวีปยุโรป ทางฝั่งตะวันออกของทะเลบอลติก ทิศเหนือจรดลัตเวีย ทิศตะวันออกและทิศใต้จรดเบลารุส และทิศตะวันตกเฉียงใต้จรดโปแลนด์และรัสเซีย (แคว้นคาลินินกราด) เคยเป็นส่วนหนึ่งของประเทศรัสเซีย

ปัจจุบันสถานภาพทางการเมืองของลิทัวเนียในสายตาของนานาชาตินั้นถือได้ว่ามีเสถียรภาพและเอื้ออำนวยต่อการค้าการลงทุน ภายหลังจากการถอนทหารรัสเซียออกจากลิทัวเนียตั้งแต่วันที่ 31 สิงหาคม พ.ศ. 2539 กอปรกับชนกลุ่มน้อยชาวรัสเซียในลิทัวเนียไม่มีบทบาทสำคัญทางการเมือง จึงส่งผลทำให้การบริหารบ้านเมืองของรัฐบาลลิทัวเนียในเรื่องชนกลุ่มน้อยค่อนข้างเป็นไปอย่างราบรื่น เมื่อเปรียบเทียบกับกลุ่มประเทศบอลติกอื่น ๆ ซึ่งได้แก่ ลัตเวีย และเอสโตเนีย

ระบบการเมือง มีการปกครองระบอบประชาธิปไตยแบบรัฐสภา มีประธานาธิบดีเป็นประมุขของประเทศ ภายใต้รัฐธรรมนูญฉบับปัจจุบัน ซึ่งประกาศใช้เมื่อวันที่ 25 ตุลาคม พ.ศ. 2535

สถาบันทางการเมือง ลิทัวเนียมีประธานาธิบดีเป็นประมุขซึ่งมาจากการเลือกตั้งโดยตรงมีวาระการดำรงตำแหน่งคราวละ 5 ปี รัฐสภาใช้ระบบสภาเดียว (unicameral) เรียกว่า Seimas จำนวนสมาชิกสภาทั้งหมด 141 คน (71 คน มาจากการเลือกตั้งโดยตรง อีก 70 คน มาจากการเลือกตั้งแบบสัดส่วน) มีวาระดำรงตำแหน่งคราวละ 4 ปี พรรคการเมืองจะต้องได้รับคะแนนเสียงเกินร้อยละ 4 จากการลงคะแนนเสียงทั่วประเทศ จึงจะมีสิทธิเข้าร่วมในรัฐสภา ยกเว้นพรรคที่มาจากชนกลุ่มน้อย คณะรัฐบาลดำรงตำแหน่งเท่ากับวาระของสมาชิกรัฐสภาเว้นแต่สมาชิกคณะรัฐบาลจะลาออก หรือรัฐสภาลงมติไม่ไว้วางใจรัฐบาลด้วยเสียงข้างมากเด็ดขาด ประธานสภาเป็นผู้แต่งตั้งนายกรัฐมนตรี

มีพื้นที่ 65,300 ตารางกิโลเมตร ใหญ่ที่สุดในจำนวน 3 ประเทศแถบบอลติก (เอสโตเนีย ลัตเวีย และลิทัวเนีย) พื้นที่ส่วนใหญ่เป็นป่าสนและเนินทราย ลิทัวเนียเป็นแหล่งอำพัน (Amber) ที่สำคัญ

ลิทัวเนียมีประชากร 3,596,617 คน (กรกฎาคม 2548) เป็นชาวลิทัวเนียร้อยละ 83.5 ชาวรัสเซียร้อยละ 9 ชาวโปแลนด์ร้อยละ 7 และชาวเบลารุสร้อยละ 1.5 ใช้ภาษาลิทัวเนียเป็นภาษาทางการ ประมาณร้อยละ 80 ของประชากรใช้ภาษารัสเซีย ประชาชนนับถือศาสนาคริสต์นิกายโรมันคาทอลิกมากที่สุด แต่สำหรับชาวรัสเซียในลิทัวเนียนับถือศาสนาคริสต์นิกายออร์ทอดอกซ์

วิลนีอุส (Vilnius)

ถ้าพูดถึงกลุ่มประเทศบอลติก หลายคนอาจจะส่ายหัวว่าไม่รู้จัก เพราะมันเป็นประเทศเกิดใหม่เมื่อซีกยุโรปนี้เอง ภายหลังจากการล่มสลายของสหภาพโซเวียต ประกอบไปด้วยลัตเวีย ลิทัวเนีย และเอสโตเนีย

เมืองวิลนีอุส (Vilnius) เป็นเมืองหลวงของประเทศลิทัวเนีย ถึงแม้ว่าจะเป็นเมืองหลวงของประเทศเล็กๆ แต่วิลนีอุสก็ได้รับการประกาศให้เป็นมรดกโลกไปแล้ว เพราะความเก่าแก่ยาวนานของประวัติศาสตร์ อีกทั้งยังมีความสวยงามของอาคารสถาปัตยกรรมที่มีอายุมาตั้งแต่ช่วงยุคกลาง ตัวเมืองวิลนีอุสมีแม่น้ำสายเล็กๆสองสายไหลผ่านได้แก่ Neris กับ Vilnia จึงทำให้ภายในบริเวณเขตตัวเมืองเก่านั้นมีต้นไม้ขึ้นเขียวชอุ่มไปทั่วทั้งเมือง และยังทำให้บรรยากาศที่อยู่บริเวณริมแม่น้ำร่มรื่นอากาศเย็นสบาย โดยจะมีชาวเมืองออกมานั่งเล่นอ่านหนังสือที่ริมฝั่งแม่น้ำกันเป็นระยะๆ

เมื่อมุ่งหน้าเข้าสู่เขตเมืองเก่า Old Town บริเวณจัตุรัสเมืองหรือ Town Hall Square ท่านจะต้องตื่นตะลึงกับความงดงามของตึกรามบ้านช่องที่อยู่ในเขตเมืองเก่านี้ สไตล์การปลูกสร้างจะเป็นศิลปะแบบบาโรค (Baroque) ที่งดงามอ่อนช้อย สีสันที่ฉีกสดใสเห็นแล้วสบายตา บางส่วนก็จะมีส่วนผสมของศิลปะแบบโกธิค (Gothic) รวมอยู่ด้วย อาคารเก่าแก่เหล่านี้มีใช้ของเก่าตั้งแต่เริ่มแรกที่สร้างเมืองเมื่อปี 1323 ในรัชสมัยของ Grand Duke Gediminas ที่ทรงย้ายเมืองหลวงจากทราไกมาอยู่ที่วิลนีอุส เพราะอาคารเหล่านี้ถูกสร้างขึ้นใหม่ในช่วงยุคศตวรรษที่ 17 – 18 มาเนือง อันเนื่องมาจากเมืองวิลนีอุสนั้นเคยถูกไฟไหม้ครั้งใหญ่ทำลายเมืองไปเสียส่วนมาก แต่ถึงกระนั้น เราก็งยังสัมผัสได้ถึงความเก่าแก่และสวยงาม ทำให้การเดินทางในเมืองเก่าเช่นนี้ เรามักจะวุ่นวายอยู่กับการรื้อดัดขัดเตอร์เพื่อบันทึกภาพแห่งความทรงจำเก็บไว้

สำหรับใครที่ชื่นชอบการเสพความงามของโบสถ์ ท่านเลือกมาเที่ยวได้ถูกต้องตรงตามรสนิยมสุดๆ เพราะสถานที่แห่งนี้ไม่ว่าจะเดินไปบนถนนสายไหน ทิศทางใด สิ่งที่ท่านจะพบเห็นได้ตลอดเวลาเรียกได้ว่าแทบจะทุกหัวโค้งถนนก็คือโบสถ์ ไม่ต้องเอ่ยถามว่ามีนิกายใดบ้าง เพราะที่นี่มีครบทุกนิกาย คนท้องถิ่นที่วิลนีอุสมีมาจากหลายเชื้อชาติ รัสเซีย ยิว เปอร์เซีย เยอรมัน สลาฟ ดังนั้นโบสถ์ประจำเมืองจึงมีอยู่ครบทุกนิกาย ส่วนการตกแต่งภายในโบสถ์แต่ละหลัง มีความอลังการสวยงามสุดๆ ไม่ว่าจะเป็นแท่นบูชาปิดทอง ภาพวาดปูนเปียก การแกะสลักลวดลายบนฝ้าเพดาน เมื่อเดินเข้าไปแล้วเสมือนดังจะหลุดเข้าไปอยู่ในโลกแห่งจินตนาการ เพราะความสวยงามนั้นก็หนึ่งเหตุผล แต่ความเงียบสงบ และความเย็นสุขุมที่อยู่ภายใน ทำให้เกิดความสงบเยือกเย็นได้อย่างน่าประหลาดใจ

ตัวเมืองจะถูกล้อมรอบด้วยกำแพงเมืองโบราณ ที่ดูก็ครั้งก็สามารถรับรู้ได้ถึงความยิ่งใหญ่ของมัน ด้วยขนาดที่มหึมา และความหนาของหินที่นำมาใช้สร้างกำแพง อีกทั้งป้อมปราการที่ตั้งอยู่บริเวณมุมกำแพง ทำให้เราคิดมโนกลับไปได้ถึงยุคอดีตกาลว่า กำแพงที่แข็งแรงนี้คงต้องผ่านร้อนผ่านหนาวมาอย่างโชกโชก เมื่อในอดีต จะมีประตูเมืองอยู่ห้าแห่ง แต่ในปัจจุบันนั้นเหลือเพียงแค่ประตูเดียวชื่อว่า Gate of Dawn

หากเดินลัดเลาะไปตามถนนสายเล็กๆที่อยู่ภายในตัวเมืองเก่า จะพบกับถนนสายที่ชื่อว่า Pilies ถนนสายนี้จะมีชาวเมืองและนักท่องเที่ยวเดินไปมากันขวักไขว่ เพราะของดีที่ซ่อนอยู่คือร้านอาหารพื้นเมืองรสเลิศ สามารถเลือกซื้อแล้วเดินกินไปได้โดยไม่ต้องอาศัยใคร เพราะใครๆก็ทำแบบนี้เช่นเดียวกัน ร้านค้าที่อยู่สองฝั่งถนน จะมีของฝากของดีประจำเมืองไว้ให้บริการแก่แขกผู้มาเยือน และสินค้าที่ขึ้นหน้าขึ้นตาที่สุดของที่นี่คืออำพันสีเหลืองสวย มีหลายแบบไว้ให้เลือกชม

เมื่อมาถึงที่นี่แล้วยังมีอีกหนึ่งสถานที่ห้ามพลาดเด็ดขาด Cathedral Basilica มหาวิหารขนาดใหญ่สีขาวสวยงาม โดยเฉพาะที่ด้านใน ด้วยหลังคาสูง โปร่ง โล่งสบาย การตกแต่งเป็นแบบ Minimalist จึงทำให้ดูเรียบง่าย สมถะสมกับที่เป็นที่สักการบูชา ที่บริเวณด้านหน้ามหาวิหารจะเป็นจัตุรัสอีกหนึ่งแห่งที่ชาวเมืองต่างออกมาพบปะสังสรรค์กัน

วิลนีอุสนั้นไม่ใช่จะมีดีเพียงแค่ความสวยงามของสถาปัตยกรรม หากยังมีความรุ่มร้อนและสดชื่นของธรรมชาติอีกด้วย แม่น้ำทั้งสองสาย Neris กับ Vilnia ที่ไหลพาดผ่านเมืองนั้น ช่วยสร้างบรรยากาศของสองฝั่งแม่น้ำเสมือนอยู่ใจกลางป่าโปร่ง เสียงน้ำไหลเอื่อยๆ นกร้องจากกิ่งไม้ ช่วยรังสรรค์ความสดชื่นให้แก่ผู้พักพิง ความพิเศษอีกหนึ่งที่ซ่อนตัวอยู่ในวิลนีอุสก็คือ เขตปกครองอิสระที่ถูกแบ่งกันโดยแม่น้ำสายเล็ก เขตรัฐอุซซูพิซ (Uzupis Republic) เป็นสวรรค์ของศิลปินน้อยใหญ่เฉกเช่นเดียวกับมอมาร์ตของฝรั่งเศสนั่นเอง

ความสวยงามและคลาสสิกของวิลนีอุส ผสมผสานกับความหลากหลายทางเชื้อชาติ แต่งเติมด้วยสถาปัตยกรรมที่เก่าแก่และงดงาม ส่งผลให้นักท่องเที่ยวจำนวนมากจากทั่วทุกมุมโลกต่างต้องการที่จะมาเห็นและสัมผัสด้วยตัวเองสักครั้งหนึ่งในชีวิต ครั้งหนึ่งในอดีต เมื่อพระเจ้าันโปเลียนแห่งฝรั่งเศสได้เสด็จมาถึงสถานที่แห่งนี้ เมื่อทรงได้ทอดพระเนตรเห็นความงดงามของบ้านเรือนที่อยู่ตรงพระพักตร์ ถึงกับทรงล่ำฟุ้งออกมาว่า วิลนีอุสคือเยรูซาเล็มแห่งยุโรปเหนือนั่นเอง



การท่องเที่ยว ใช้บริการของ **Vilnius City Tour (with audio guide HOP ON - HOP OFF)** มีรายการดังนี้

	STOPS	TIMES				
➊	START CATHEDRAL SQ.	10.00	11.15	12.30	13.45	15.05
➋	PILIES STR.	10.05	11.20	12.35	13.50	15.10
➌	UŽUPIS	10.08	11.23	12.38	13.53	15.13
➍	GATES OF DAWN	10.13	11.28	12.43	13.58	15.18
➎	PANORAMA HOTEL	10.17	11.32	12.47	14.02	15.22
➏	TOWN HALL SQUARE	10.30	11.45	13.00	14.15	15.35
➐	VINIUS CITY TOUR OFFICE	10.32	11.47	13.02	14.17	15.37
➑	NERINGA HOTEL	10.45	12.00	13.15	14.30	15.50
➑	KGB MUSEUM	10.46	12.01	13.16	14.31	15.51
➒	WHITE BRIDGE (RADISON BLU LIETUVA HOTEL)	10.57	12.12	13.27	14.42	
➓	ST. PETER AND ST. PAUL'S CHURCH	11.05	12.20	13.35	14.50	
	END CATHEDRAL SQ.	11.10	12.25	13.40	14.55	16.15
Traffic tolerance + 5 min.						