



ตัวบ่งชี้ผู้บริหารสถานศึกษาที่มีประสิทธิผลสำหรับสถานศึกษาขั้นพื้นฐาน : โมเดลความสัมพันธ์เชิงโครงสร้าง

Indicators of Effective School Administrators for Basic Education Schools : A Structural Relationship Model

วสันัย ล้นเหลือ¹ และ วิโรจน์ สารรัตน์²

Watsanai Lonlua¹ and Wirot Sanrattana²

บทคัดย่อ

การวิจัยนี้มีวัตถุประสงค์เพื่อ 1) ศึกษาความเหมาะสมของตัวบ่งชี้ผู้บริหารสถานศึกษาที่มีประสิทธิผลสำหรับสถานศึกษาขั้นพื้นฐาน เพื่อคัดสรรไว้ในโมเดลความสัมพันธ์เชิงโครงสร้าง 2) ทดสอบความสอดคล้องของโมเดลที่พัฒนาขึ้นจากทฤษฎีและผลงานวิจัยกับข้อมูลเชิงประจักษ์ และ 3) ตรวจสอบค่าน้ำหนักองค์ประกอบขององค์ประกอบหลัก องค์ประกอบย่อย และตัวบ่งชี้ กลุ่มตัวอย่างที่ใช้เป็นผู้บริหารสถานศึกษาขั้นพื้นฐาน จำนวน 700 คน เครื่องมือที่ใช้ในการเก็บรวบรวมข้อมูล เป็นแบบสอบถามมาตรวัดแบบประเมินค่า 5 ระดับ มีความเชื่อมั่น 0.93 เก็บข้อมูลจากกลุ่มตัวอย่างที่ได้มาโดยวิธีการสุ่มแบบหลายขั้นตอน วิเคราะห์ข้อมูลโดยโปรแกรมสำเร็จรูปทางสถิติและโปรแกรมลิสเรล (LISREL)

ผลการวิจัยพบว่า 1) ตัวบ่งชี้ที่มีความเหมาะสมได้รับการคัดสรรไว้ในโมเดลทุกตัว โดยมีค่าเฉลี่ยเท่ากับหรือสูงกว่า 3.00 และมีค่าสัมประสิทธิ์การกระจายเท่ากับหรือต่ำกว่าร้อยละ 20 2) โมเดลมีความสอดคล้องกับข้อมูลเชิงประจักษ์ พิจารณาจาก $\chi^2 = 1.48$ df=1 P-value = 0.22 GFI = 1.00 และ AGFI = 0.97 และ RMSEA = 0.03 และ 3) องค์ประกอบหลักทุกตัว มีค่าน้ำหนักองค์ประกอบสูงกว่าเกณฑ์ 0.70 องค์ประกอบย่อยและตัวบ่งชี้ทุกตัวมีค่าน้ำหนักองค์ประกอบสูงกว่าเกณฑ์ 0.30

คำสำคัญ : โมเดลความสัมพันธ์เชิงโครงสร้าง ; ตัวบ่งชี้ผู้บริหารสถานศึกษาที่มีประสิทธิผล ; สถานศึกษาขั้นพื้นฐาน

¹ นักศึกษาปริญญาเอก สาขาการบริหารการศึกษา คณะศึกษาศาสตร์ มหาวิทยาลัยมหาจุฬาราชวิทยาลัย วิทยาเขตอีสาน, Doctoral Student in Educational Administration, Faculty of Education, Mahamakut Buddhist University, Isan Campus

² อาจารย์ คณะศึกษาศาสตร์ มหาวิทยาลัยมหาจุฬาราชวิทยาลัย วิทยาเขตอีสาน, Lecturer, Faculty of Education, Mahamakut Buddhist University, Isan Campus



ABSTRACT

The objectives of this study were : 1) to investigate the appropriateness of indicators for selection in the model, 2) to test the congruence of the model developed from theory and research with empirical data, and 3) to examine the factor loading of major factors, sub-factors, and indicators. The sample used was 700 basic education school administrators. The instrument used in data collection was a 5 point rating scale questionnaire which had a reliability coefficient of 0.93. Data were analyzed using a statistical package program and LISREL.

The results were found as follows: 1) all indicators were appropriate to be selected in the model. Mean scores of the indicators were equal to or higher than 3.00 and had distribution coefficients equal to or less than 20%. 2) The model was congruent with the empirical data very well by considering the Chi-square value (χ^2) of 1.48, the degree of freedom (df) of 1, the statistical significance (P-value) of 0.22, the Goodness of Fit Index (GFI) of 1.00, the Adjusted Goodness of Fit Index (AGFI) of 0.97 and the Root Mean Square Error of Approximation (RMSEA) of 0.03. And 3) all major factors had a factor loading value higher than the criterion of 0.70. All sub-factors and all indicators had a factor loading value higher than the criterion of 0.30.

Keywords : Structural Relationship Model ; Indicators of Effective School Administrators ; Basic Education Schools

บทนำ

สำนักงานคณะกรรมการการศึกษาขั้นพื้นฐานได้ประกาศทิศทางการพัฒนาคุณภาพการมัธยมศึกษายุคใหม่ (พ.ศ.2553-2561) เพื่อเป็นแนวทางให้สำนักงานเขตพื้นที่การศึกษามัธยมศึกษา สถานศึกษา และหน่วยงานที่เกี่ยวข้อง ดำเนินการจัดทำแผนพัฒนาคุณภาพ การจัดการศึกษาแผนปฏิบัติการประจำปีโดยการกำหนดเป้าหมาย เพื่อขับเคลื่อนการพัฒนาคุณภาพการศึกษาให้บรรลุผลสำเร็จอย่างเป็นรูปธรรม (สำนักงานคณะกรรมการการศึกษาขั้นพื้นฐาน, 2557) ผู้บริหารสถานศึกษาในระดับสถานศึกษาขั้นพื้นฐานถือว่าเป็นบุคคลสำคัญในการพัฒนาครู พัฒนานักเรียน พัฒนาแหล่งเรียนรู้ภายในโรงเรียน (Hoy & Miskel, 2001) และเป็นตัวชี้วัดความสำเร็จและความล้มเหลวขององค์การในการปฏิรูปการศึกษา เป็นกุญแจสำคัญในการขับเคลื่อนการปฏิรูปการศึกษาดูแลการบริหารงานในโรงเรียน โน้มน้าวจิตใจของผู้ร่วมงานให้ร่วมมือร่วมใจปฏิบัติงานให้เป็นสถานศึกษาที่มีประสิทธิผล (กระทรวงศึกษาธิการ, 2552)

นักวิชาการมีทัศนะที่หลากหลายเกี่ยวกับความเป็นผู้บริหารสถานศึกษาที่มีประสิทธิผล ดังเช่น Meador (2013) กล่าวถึงสิ่งที่จะทำให้ผู้บริหารสถานศึกษาเป็นผู้นำสถานศึกษาที่มีประสิทธิผล (Effective School Leader) ว่าผู้บริหารจะต้องแสดงออกถึงภาวะผู้นำ (A Principal Must Exhibit Leadership) ซึ่งเป็นองค์ประกอบสำคัญในความสำเร็จหรือความล้มเหลว

สถานศึกษาควรมีผู้นำที่มีประสิทธิผล ที่ต้องเกี่ยวข้องกับผู้บริหารคนอื่น ครู บุคลากรสายสนับสนุน นักเรียน และผู้ปกครองเป็นประจำ ผู้นำสถานศึกษาที่มีประสิทธิผลจะมีพฤติกรรมที่นำให้เห็นเป็นตัวอย่าง มีวิสัยทัศน์ร่วมกันทั้งวิสัยทัศน์ระยะสั้นและระยะยาว ให้ความสำคัญคน รับฟังอย่างตั้งใจและใส่ใจ เป็นนักแก้ปัญหา เป็นนักฟัง ปรับตัว ไม่กลัวต่อการเปลี่ยนแปลงและนำการเปลี่ยนแปลง เข้าใจในจุดเด่น จุดด้อยเป็นรายบุคคล ใช้จุดเด่นให้เป็นประโยชน์และวางแผนพัฒนาส่วนบุคคลเพื่อแก้ไขจุดอ่อน ทำให้ทุกคน ดีขึ้น กระตุ้นและสนับสนุนให้ทุกคนมีความเติบโตก้าวหน้าและมีกรพัฒนาอย่างต่อเนื่อง Sheninger (2011) กล่าวถึงสิ่งที่จะทำให้ผู้บริหารสถานศึกษามีประสิทธิผล คือ เป็นนักสื่อสารที่ยิ่งใหญ่ในสิ่งต่างๆ ที่เกิดขึ้นในโรงเรียน เป็นนักสร้างความแตกต่างยกระดับคุณภาพ การเรียนรู้ของนักเรียนให้เห็นได้อย่างมีนัยสำคัญ มุ่งแสวงหาทางแก้ปัญหา มุ่งเกิดสิ่งใหม่ๆ รับมือกับปัญหา ด้วยทักษะเชิงบวก ใส่ใจต่อนักเรียนและบุคลากร มีภาวะผู้นำทางการเรียนการสอน ใช้ทรัพยากรให้เกิดประโยชน์สูงสุด สื่อสารและสัมพันธ์กับชุมชนกับผู้มีส่วนได้ส่วนเสียทุกฝ่าย และมีความเป็นวิชาชีพมาตรฐานเชิงจริยธรรม เป็นต้นแบบการเรียนรู้ตลอดชีวิตเป็นตัวแบบเชิงบทบาท

การพัฒนาตัวบ่งชี้ผู้บริหารสถานศึกษาที่มีประสิทธิผลสำหรับสถานศึกษาขั้นพื้นฐาน จึงมีความสำคัญอย่างมากในการที่จะช่วยให้ได้องค์ความรู้ใหม่ จากผลการสังเคราะห์ทฤษฎีหรือนานาทัศนะของนักวิชาการหรือจากงานวิจัย เพื่อผลในการพัฒนา



คุณภาพการศึกษาในยุคปัจจุบันและสอดคล้องกับความคาดหวัง
ในแผนพัฒนาการศึกษาแห่งชาติ พ.ศ.2545-2559 และแผน
การศึกษาแห่งชาติฉบับปรับปรุง (พ.ศ.2552-2559) ดังนั้นผู้วิจัย
จึงสนใจที่จะศึกษาการพัฒนาตัวบ่งชี้ผู้บริหารสถานศึกษาที่มี
ประสิทธิผลสำหรับสถานศึกษาขั้นพื้นฐาน ซึ่งเป็นการศึกษาค้นคว้า
จากทฤษฎีไปสู่การสร้างโมเดลความสัมพันธ์เชิงโครงสร้างที่ผู้วิจัย
สามารถตรวจสอบความสอดคล้องของโมเดลความสัมพันธ์
เชิงโครงสร้างตัวบ่งชี้ที่พัฒนาขึ้นจากทฤษฎีและงานวิจัยกับข้อมูล
เชิงประจักษ์ หากพบว่า โมเดลที่ผู้วิจัยพัฒนาขึ้นมีความสอดคล้อง
กับข้อมูลเชิงประจักษ์ตามเกณฑ์ที่กำหนด ก็สามารถนำโมเดล
ที่ได้จากการวิจัยไปใช้เป็นแนวทางในการวางแผนหรือสร้างเกณฑ์
ประเมินผู้บริหารสถานศึกษาในสถานศึกษาขั้นพื้นฐาน เพื่อการ
พัฒนาผู้บริหารสถานศึกษาขั้นพื้นฐานได้อย่างสอดคล้องกับทฤษฎี
และผลงานวิจัย ซึ่งจะส่งเสริมประสิทธิผลการปฏิบัติงานของ
ผู้บริหารสถานศึกษาที่จะส่งผลกระทบต่อการบริหารจัดการศึกษาและ
การพัฒนาการศึกษาที่มีคุณภาพ นอกจากนี้สถานศึกษาขั้นพื้นฐาน
สำนักงานเขตพื้นที่การศึกษา และสำนักงานคณะกรรมการ
การศึกษาขั้นพื้นฐาน หรือหน่วยงานที่เกี่ยวข้องกับการพัฒนา
ผู้บริหารสถานศึกษาสามารถนำโมเดลที่เป็นผลจากการวิจัยไปใช้
เป็นประโยชน์ในด้านการติดตามภารกิจเพื่อใช้ประกอบการตัดสินใจ
และใช้ประโยชน์ในด้านการประเมินผลการดำเนินงานว่าบรรลุ
วัตถุประสงค์ที่ตั้งไว้มากน้อยเพียงใดตามที่คณะของ นงลักษณ์ วิรัชชัย
(2545) ที่ว่าโมเดลที่ได้รับทดสอบแล้วจะมีคุณสมบัติความสามารถ
ในการย่อข้อมูล (Data Reduction) ให้อยู่ในรูปแบบที่ง่าย
ต่อการนำไปใช้ประโยชน์ ลดความซ้ำซ้อนของข้อมูล เป็นการจัดการ
ข้อมูลอย่างสรุป ทำให้สามารถนำไปใช้ประโยชน์ในการดำเนินงาน
ขององค์กรได้อย่างมีประสิทธิภาพและมีประสิทธิผลต่อไป

ผู้วิจัยในฐานะเป็นบุคลากรทางการศึกษา จึงมีความสนใจ
ที่จะศึกษาการพัฒนาตัวบ่งชี้ผู้บริหารสถานศึกษาที่มีประสิทธิผล
สำหรับสถานศึกษาขั้นพื้นฐาน ซึ่งเป็นการศึกษาค้นคว้าจาก
ทฤษฎีไปสู่การสร้างโมเดลความสัมพันธ์เชิงโครงสร้างกับข้อมูล
เชิงประจักษ์

วัตถุประสงค์การวิจัย

1. เพื่อศึกษาความเหมาะสมของตัวบ่งชี้ผู้บริหารสถาน
ศึกษาที่มีประสิทธิผลสำหรับสถานศึกษาขั้นพื้นฐานเพื่อคัดสรรไว้
ในโมเดลความสัมพันธ์เชิงโครงสร้าง
2. เพื่อทดสอบความสอดคล้องของโมเดลความสัมพันธ์
เชิงโครงสร้างตัวบ่งชี้ผู้บริหารสถานศึกษาที่มีประสิทธิผลสำหรับ
สถานศึกษาขั้นพื้นฐานที่พัฒนาขึ้นจากทฤษฎีและผลงานวิจัย

กับข้อมูลเชิงประจักษ์

3. เพื่อตรวจสอบค่าน้ำหนักองค์ประกอบขององค์
ประกอบหลัก องค์ประกอบย่อย และตัวบ่งชี้ผู้บริหารสถานศึกษา
ที่มีประสิทธิผลสำหรับสถานศึกษาขั้นพื้นฐาน

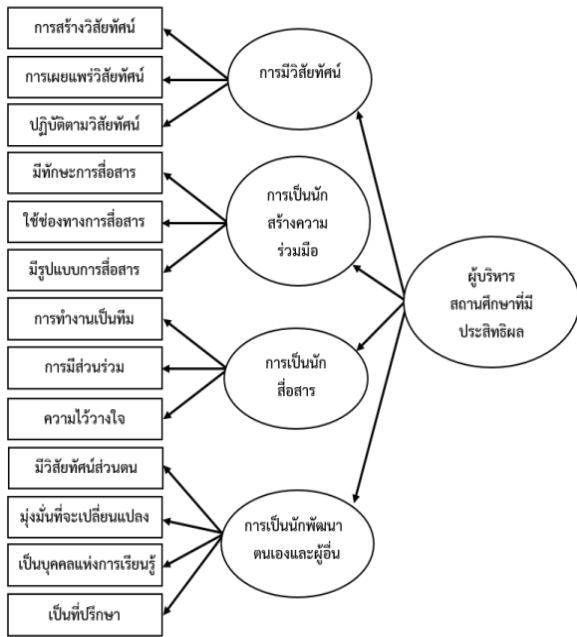
สมมติฐานการวิจัย

โมเดลความสัมพันธ์เชิงโครงสร้างที่ใช้ในการวิจัยนี้ เป็นผล
จากการสังเคราะห์องค์ประกอบหลัก องค์ประกอบย่อย และตัว
บ่งชี้จากทฤษฎี ผลงานวิจัย และทัศนะของนักวิชาการหลายท่าน
เช่น Sheninger (2011) Meador (2013) American School
Counselor Association (ASCA) and National Association
of Secondary School Principals (NASSP) (2013) และจากผล
การศึกษางานวิจัยที่เกี่ยวข้อง เช่น ลัดดาวัลย์ สืบจิต (2556) และ
พิชิต โภพล (2559) ผู้วิจัยจึงตั้งสมมติฐานการวิจัย เพื่อคาดคะเน
คำตอบดังนี้

1. ตัวบ่งชี้ที่ใช้ในการวิจัยมีความเหมาะสมสำหรับโมเดล
ความสัมพันธ์เชิงโครงสร้างตัวบ่งชี้ผู้บริหารสถานศึกษาที่มีประสิทธิผล
สำหรับสถานศึกษาขั้นพื้นฐาน โดยมีค่าเฉลี่ยเท่ากับหรือสูงกว่า
3.00 และมีค่าสัมประสิทธิ์การกระจายเท่ากับหรือต่ำกว่าร้อยละ 20
2. โมเดลความสัมพันธ์เชิงโครงสร้างตัวบ่งชี้ผู้บริหาร
สถานศึกษาที่มีประสิทธิผลสำหรับสถานศึกษาขั้นพื้นฐานที่พัฒนา
ขึ้นจากทฤษฎีและผลงานวิจัยมีความสอดคล้องกับข้อมูล
เชิงประจักษ์โดยค่าไคสแควร์ ไม่น้อยสำคัญหรือค่า P สูงกว่า .05 ค่า
GFI และค่า AGFI สูงกว่า .90 และค่า RMSEA น้อยกว่า .05
3. ค่าน้ำหนักองค์ประกอบ (Factor Loading) ของ
องค์ประกอบหลัก มีค่าเท่ากับหรือสูงกว่า .70 ค่าน้ำหนัก
องค์ประกอบขององค์ประกอบย่อย และตัวบ่งชี้ มีค่าเท่ากับหรือ
สูงกว่า .30

กรอบแนวคิดการวิจัย

โมเดลความสัมพันธ์เชิงโครงสร้างตัวบ่งชี้ผู้บริหาร
สถานศึกษาที่มีประสิทธิผลสำหรับสถานศึกษาขั้นพื้นฐาน ผู้วิจัย
ได้ศึกษาทฤษฎีและผลงานวิจัยที่เกี่ยวข้อง เช่น Sheninger (2011)
Meador (2013) Atlantic International University (2013)
สำนักงานคณะกรรมการการศึกษาขั้นพื้นฐาน (2558) ฯลฯ
แล้วนำมาสังเคราะห์ สามารถสรุปเป็นกรอบแนวคิด (Conceptual
Framework) เพื่อการวิจัยได้จำนวน 4 องค์ประกอบหลัก
17 องค์ประกอบย่อย และ 61 ตัวบ่งชี้ ดังภาพที่ 1



ภาพที่ 1 กรอบแนวคิดการวิจัย

วิธีดำเนินการวิจัย

การวิจัยครั้งนี้เป็นการวิจัยเชิงบรรยาย (Descriptive Research) มีจุดมุ่งหมายเพื่อสร้างและพัฒนาตัวชี้วัดโดยใช้นิยามเชิงประจักษ์ (Empirical Definition)

ประชากรและกลุ่มตัวอย่าง

1. ประชากรที่ใช้ในการวิจัย คือ ผู้บริหารสถานศึกษาขั้นพื้นฐานของสถานศึกษาที่เปิดสอนในระดับประถมศึกษาและมัธยมศึกษาในสังกัดสำนักงานคณะกรรมการการศึกษาขั้นพื้นฐานทั่วประเทศ ปีการศึกษา 2558 จำนวน 30,719 คน (ศูนย์ปฏิบัติการสังกัดสำนักงานคณะกรรมการการศึกษาขั้นพื้นฐาน, 2558)

2. กลุ่มตัวอย่างที่ใช้ในการวิจัย คือ ผู้บริหารสถานศึกษาขั้นพื้นฐานของสถานศึกษาที่เปิดสอนในระดับประถมศึกษาและมัธยมศึกษาในสังกัดสำนักงานคณะกรรมการการศึกษาขั้นพื้นฐานทั่วประเทศ ปีการศึกษา 2558 จำนวน 700 คน ผู้วิจัยกำหนดขนาดกลุ่มตัวอย่างโดยใช้กฎอัตราส่วนระหว่างหน่วยตัวอย่างต่อจำนวนพารามิเตอร์ 20 : 1 ตามทัศนะของ Gold (1980) ซึ่งจำนวนพารามิเตอร์ที่นับได้จากการรวมตัวแปรแฝงจำนวน 5 ตัวแปร ตัวแปรสังเกตได้ จำนวน 13 ตัวแปร และเส้นอิทธิพลจำนวน 17 เส้น รวมทั้งหมด 35 พารามิเตอร์ ทำให้ได้กลุ่มตัวอย่างที่ใช้ในการวิจัยจำนวน 700 คน และเก็บข้อมูลจากกลุ่มตัวอย่างที่ได้มาโดยวิธีการสุ่มแบบหลายขั้นตอน (Multi-stage Random

Sampling) ผู้วิจัยกำหนดขนาดกลุ่มตัวอย่างร้อยละ 30 ของจำนวนจังหวัดในแต่ละภาคของประเทศไทย จากนั้นสุ่มอย่างง่ายแบบไม่ใส่คืน (Without Replacement) โดยวิธีจับสลากได้จังหวัดแต่ละภาคตามจำนวนที่กำหนดไว้ ทำการสุ่มแบบแบ่งชั้นอย่างเป็นสัดส่วน (Proportional Stratified Random Sampling) แบ่งชั้นตามสังกัดของสถานศึกษาโดยใช้จำนวนผู้บริหารสถานศึกษาเป็นหน่วยของการสุ่ม

เครื่องมือที่ใช้ในการวิจัย

เครื่องมือที่ใช้ในการวิจัยเป็นแบบสอบถามแบ่งออกเป็น 2 ตอน คือ 1) ข้อมูลสถานภาพของผู้ตอบแบบสอบถาม มีลักษณะเป็นแบบตรวจสอบรายการ 2) ระดับความเป็นผู้บริหารสถานศึกษาที่มีประสิทธิภาพ มีลักษณะเป็นมาตรวัดแบบประเมินค่า 5 ระดับ (Rating Scale) จำแนกเนื้อหาตามองค์ประกอบหลักและองค์ประกอบย่อย มีข้อความจำนวน 61 ข้อ มีค่าความเชื่อมั่น (Reliability) เท่ากับ 0.93 โดยใช้วิธีของครอนบาค (Cronbach)

การเก็บรวบรวมข้อมูล

1. เก็บข้อมูลจากโรงเรียนที่เป็นกลุ่มตัวอย่าง สำนักงานเขตพื้นที่การศึกษา
2. เก็บข้อมูลจากแบบสอบถามผู้อำนวยการสถานศึกษาขั้นพื้นฐานที่เป็นกลุ่มตัวอย่างได้รับคืน ร้อยละ 90.29

การวิเคราะห์ข้อมูล

1. การวิเคราะห์ข้อมูลเบื้องต้นของกลุ่มตัวอย่าง โดยใช้ค่าความถี่และค่าร้อยละ
2. การวิเคราะห์ข้อมูลหาค่าเฉลี่ยและค่าสัมประสิทธิ์การกระจาย โดยกำหนดเกณฑ์ดังนี้ ค่าเฉลี่ยเท่ากับหรือมากกว่า 3.00 และค่าสัมประสิทธิ์การกระจายเท่ากับหรือน้อยกว่าร้อยละ 20
3. การวิเคราะห์ข้อมูลเพื่อประกอบการพิจารณาความเหมาะสมของตัวแปรที่จะนำไปวิเคราะห์องค์ประกอบต่อไป โดยวิเคราะห์หาค่าสัมประสิทธิ์สหสัมพันธ์แบบ เพียร์สัน
4. การวิเคราะห์องค์ประกอบเชิงยืนยัน (Confirmatory Factor Analysis) โดยใช้โปรแกรมสำเร็จรูปทางสถิติ และโปรแกรม ลิสเรล

สรุปผลการวิจัย

1. ตัวบ่งชี้ทั้งหมด 61 ตัวบ่งชี้ มีค่าเฉลี่ยอยู่ระหว่าง 4.10-4.62 และค่าสัมประสิทธิ์การกระจายอยู่ระหว่าง 11.63-18.23 แสดงว่า เป็นตัวบ่งชี้ที่มีความเหมาะสม สามารถคัดสรรไว้ในโมเดลความสัมพันธ์เชิงโครงสร้างทุกตัว ดังตารางที่ 1

ตารางที่ 1 ค่าเฉลี่ยและค่าสัมประสิทธิ์การกระจาย

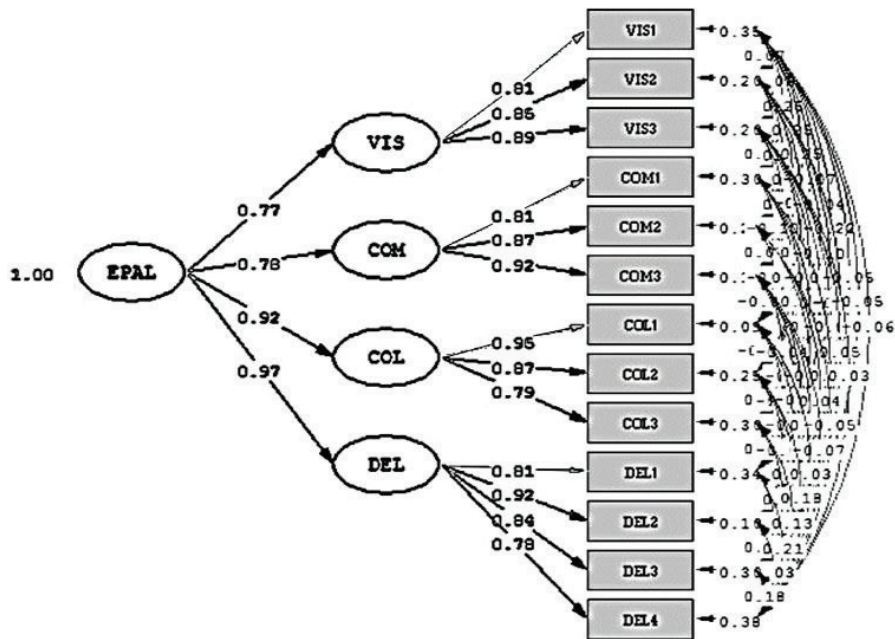
ผู้บริหารสถานศึกษาที่มีประสิทธิผล	\bar{X} => 3.00	C.V. =< 20%
1. การมีวิสัยทัศน์ ประกอบด้วยองค์ประกอบย่อย 3 องค์ประกอบ คือ การสร้างวิสัยทัศน์ การเผยแพร่วิสัยทัศน์และการปฏิบัติตามวิสัยทัศน์ จำนวน 13 ตัวบ่งชี้	4.16 - 4.62	12.00 - 15.28
2. การเป็นนักสื่อสาร ประกอบด้วยองค์ประกอบย่อย 3 องค์ประกอบ คือ มีทักษะการสื่อสารใช้ช่องทาง การสื่อสารและมีรูปแบบการสื่อสาร จำนวน 9 ตัวบ่งชี้	4.35 - 4.54	13.22 - 14.95
3. การเป็นนักสร้างความร่วมมือ ประกอบด้วยองค์ประกอบย่อย 3 องค์ประกอบ คือ การทำงานเป็นทีม การมีส่วนร่วมและความไว้วางใจ จำนวน 15 ตัวบ่งชี้	4.34 - 4.61	11.71 - 14.44
4. การเป็นนักพัฒนาตนเองและผู้อื่น ประกอบด้วยองค์ประกอบย่อย 4 องค์ประกอบ คือ มีวิสัยทัศน์ส่วนตนมุ่งมั่นที่จะเปลี่ยนแปลงเป็นบุคคลแห่งการเรียนรู้และเป็นที่ปรึกษา จำนวน 24 ตัวบ่งชี้	4.10 - 4.49	11.63 - 18.29

2. ผลการทดสอบความสอดคล้องของโมเดลความสัมพันธ์เชิงโครงสร้างตัวบ่งชี้ผู้บริหารสถานศึกษาที่มีประสิทธิผลสำหรับสถานศึกษาขั้นพื้นฐานที่พัฒนาขึ้นจากทฤษฎีและผลงานวิจัยกับข้อมูลเชิงประจักษ์ พบว่า 1) โมเดลการวัดของการมีวิสัยทัศน์มีความสอดคล้องกับข้อมูลเชิงประจักษ์ดีมาก พิจารณาจากค่า $\chi^2 = 9.44$ df = 10 P-value = 0.49 GFI = 1.00 AGFI = 0.98 และ RMSEA = 0.00 2) โมเดลการวัดของการเป็นนักสื่อสารมีความสอดคล้องกับข้อมูลเชิงประจักษ์ดีมาก พิจารณาจากค่า $\chi^2 = 2.34$ df = 3 P-value = 0.50 GFI = 1.00 AGFI = 0.99 และ RMSEA = 0.00 3) โมเดลการวัดของการเป็นนักสร้างความร่วมมือมีความสอดคล้องกับข้อมูลเชิงประจักษ์ดีมาก พิจารณาจากค่า $\chi^2 = 8.20$ df = 11 P-value = 0.69 GFI = 1.00 AGFI = 0.98 และ RMSEA = 0.00 4) โมเดลการวัดของการเป็นนักพัฒนาตนเองและผู้อื่น

มีความสอดคล้องกับข้อมูลเชิงประจักษ์ พิจารณาจากค่า $\chi^2 = 46.73$ df = 42 P-value = 0.28 GFI = 0.99 AGFI = 0.96 และ RMSEA = 0.01 นอกจากนี้ ผลการทดสอบความสอดคล้องของโมเดลโดยการวิเคราะห์หองค์ประกอบเชิงยืนยันอันดับสอง พบว่า โมเดลมีความสอดคล้องกับข้อมูลเชิงประจักษ์ พิจารณาจากค่า $\chi^2 = 1.48$ df = 1 P-value = 0.22 GFI = 1.00 AGFI = 0.97 และ RMSEA = 0.03 รายละเอียดดังตารางที่ 2 และภาพที่ 2

ตารางที่ 2 ผลการวิเคราะห์หองค์ประกอบเชิงยืนยัน อันดับที่สอง เพื่อพัฒนาตัวบ่งชี้ผู้บริหารสถานศึกษาที่มีประสิทธิผล

องค์ประกอบ	เมทริกซ์น้ำหนักองค์ประกอบ			สัมประสิทธิ์การพยากรณ์ (R ²)
	I	SE	t	
การวิเคราะห์หองค์ประกอบเชิงยืนยันอันดับแรก				
องค์ประกอบย่อยการมีวิสัยทัศน์ (VIS)				
VIS1	0.81	-	-	0.65
VIS2	0.85	0.03	15.81**	0.73
VIS3	0.89	.03	13.92**	0.78
องค์ประกอบย่อยการเป็นนักสื่อสาร (COM)				
COM1	0.81	-	-	0.65
COM2	0.87	0.03	15.67**	0.76
COM3	0.92	0.04	14.70**	0.84
องค์ประกอบย่อยการเป็นนักสร้างความร่วมมือ(COL)				
COL1	0.95	-	-	0.91
COL2	0.87	0.02	18.55**	0.75
COL3	0.79	0.02	18.24**	0.62
องค์ประกอบย่อยการเป็นนักพัฒนาตนเองและผู้อื่น (DEL)				
DEL1	0.81	-	-	0.66
DEL2	0.92	0.03	14.96**	0.84
DEL3	0.84	0.02	18.56**	0.70
DEL4	0.78	0.02	18.87**	0.62
การวิเคราะห์หองค์ประกอบเชิงยืนยันอันดับสอง				
VIS	0.77	0.06	13.05**	0.59
COM	0.78	0.05	16.30**	0.61
COL	0.92	0.04	22.75**	0.85
DEL	0.97	0.06	16.64**	0.95
Chi-square= 1.48, df = 1 , p = 0.22 , GFI = 1.00 , AGFI = 0.97, RMSEA = 0.03				

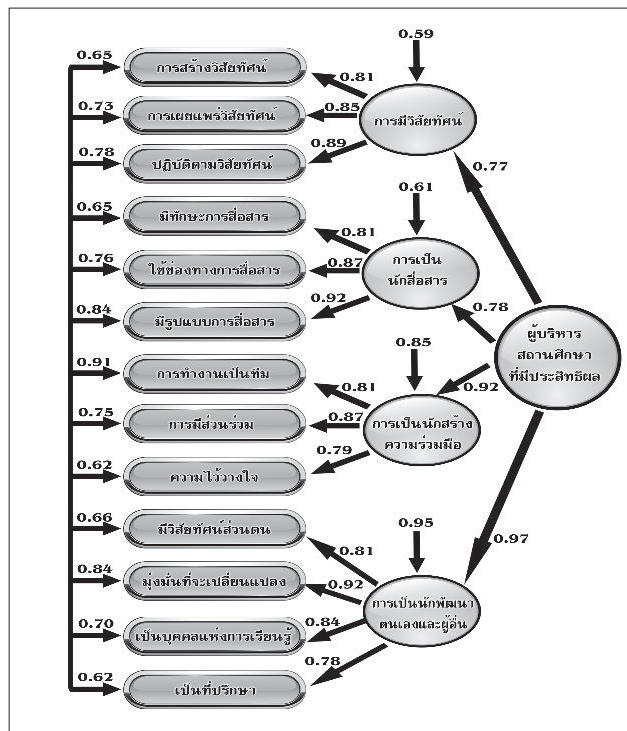


Chi-square = 1.48 df = 1 P-value = 0.22 GFI = 1.00 AGFI= 0.97 และ RMSEA = 0.03

ภาพที่ 2 การวิเคราะห์องค์ประกอบเชิงยืนยันอันดับสอง

3. ผลการตรวจสอบค่าน้ำหนักองค์ประกอบ (Factor Loading) ขององค์ประกอบหลัก องค์ประกอบย่อย และตัวบ่งชี้ พบว่า 1) น้ำหนักองค์ประกอบขององค์ประกอบหลัก ทั้ง 4 องค์ประกอบหลักมีค่าเป็นบวก มีค่าตั้งแต่ 0.77-0.97 และมีนัยสำคัญทางสถิติที่ระดับ .01 ทุกค่า 2) ค่าน้ำหนักองค์ประกอบย่อยขององค์ประกอบหลักการมีวิสัยทัศน์ทั้ง 3 องค์ประกอบ มีค่าเป็นบวก มีค่าตั้งแต่ 0.81-0.89 มีนัยสำคัญทางสถิติที่ระดับ .01 ทุกค่า 3) ค่าน้ำหนักองค์ประกอบย่อยขององค์ประกอบหลักการเป็นนักสื่อสารทั้ง 3 องค์ประกอบ มีค่าเป็นบวก มีค่าตั้งแต่ 0.81-0.92 มีนัยสำคัญทางสถิติที่ระดับ .01 ทุกค่า 4) ค่าน้ำหนักองค์ประกอบย่อยขององค์ประกอบหลักการเป็นนักสร้างความร่วมมือทั้ง 3 องค์ประกอบ มีค่าเป็นบวก มีค่าตั้งแต่ 0.79-0.95 มีนัยสำคัญทางสถิติ ที่ระดับ .01 ทุกค่า 5) ค่าน้ำหนักองค์ประกอบย่อยขององค์ประกอบหลักการเป็นนักพัฒนาตนเองทั้ง 4 องค์ประกอบ มีค่าเป็นบวก มีค่าตั้งแต่ 0.78-0.92 มีนัยสำคัญทางสถิติที่ระดับ .01 ทุกค่า 6) นอกจากนั้น น้ำหนักองค์ประกอบของตัวบ่งชี้ทั้ง 61 ตัวบ่งชี้ มีค่าเป็นบวก ตั้งแต่ 0.49-0.95 และมีนัยสำคัญทางสถิติ ที่ระดับ .01 ทุกค่า ซึ่งแสดงให้เห็นว่าโมเดลความสัมพันธ์เชิงโครงสร้าง ตัวบ่งชี้ผู้บริหารสถานศึกษาที่มีประสิทธิผลสำหรับสถานศึกษาขั้นพื้นฐาน ซึ่งประกอบด้วย 4 องค์ประกอบหลัก 13 องค์ประกอบย่อย และ 61 ตัวบ่งชี้ สามารถใช้วัดตัวบ่งชี้ผู้บริหารสถานศึกษาที่มี

ประสิทธิผลสำหรับสถานศึกษาขั้นพื้นฐานได้อย่างมีความตรงเชิงโครงสร้าง ดังภาพที่ 3



ภาพที่ 3 น้ำหนักองค์ประกอบ (Factor Loading) ขององค์ประกอบหลัก องค์ประกอบย่อยและตัวบ่งชี้

ตารางที่ 3 สัญลักษณ์ อักษรย่อที่ใช้ในการวิเคราะห์ข้อมูล

ที่	องค์ประกอบหลักและองค์ประกอบย่อย	อักษรย่อ
1	การมีวิสัยทัศน์	VIS
	1.1 การสร้างวิสัยทัศน์	VIS1
	1.2 การเผยแพร่วิสัยทัศน์	VIS2
	1.3 การปฏิบัติตามวิสัยทัศน์	VIS3
2	การเป็นนักสื่อสาร	COM
	2.1 มีทักษะการสื่อสาร	COM1
	2.2 ใช้ช่องทางการสื่อสาร	COM2
	2.3 มีรูปแบบการสื่อสาร	COM3
3	การเป็นนักสร้างความร่วมมือ	COL
	3.1 การทำงานเป็นทีม	COL1
	3.2 การมีส่วนร่วม	COL2
	3.3 ความไว้วางใจ	COL3
4	การเป็นนักพัฒนาตนเองและผู้อื่น	DEL
	4.1 มีวิสัยทัศน์ส่วนตัว	DEL1
	4.2 มุ่งมั่นที่จะเปลี่ยนแปลง	DEL2
	4.3 เป็นบุคคลแห่งการเรียนรู้	DEL3
	4.4 เป็นที่ปรึกษา	DEL4

อภิปรายผลการวิจัย

1. จากผลการวิจัยพบว่า ตัวบ่งชี้ทั้งหมด 61 ตัวบ่งชี้ มีค่าเฉลี่ยและค่าสัมประสิทธิ์การกระจายเป็นไปตามเกณฑ์ที่กำหนด แสดงให้เห็นว่า เป็นตัวบ่งชี้ที่มีความเหมาะสม สามารถคัดสรรได้ในโมเดลความสัมพันธ์เชิงโครงสร้าง ทั้งนี้เป็นผลเนื่องมาจากระเบียบวิธีวิจัยที่นำมาใช้ว่าเป็นการสร้างและพัฒนาตัวบ่งชี้โดยใช้นิยามเชิงประจักษ์ (Empirical Definition) ตามทัศนะของนงลักษณ์ วิรัชชัย (2545) ได้ศึกษาการพัฒนาตัวบ่งชี้สำหรับการประเมินคุณภาพการบริหารและการจัดการเขตพื้นที่การศึกษา กล่าวว่าการกำหนดโมเดลความสัมพันธ์เชิงโครงสร้างตัวบ่งชี้โดยมีทฤษฎีและงานวิจัยเป็นพื้นฐานรองรับ ซึ่งเป็นผลให้ผู้วิจัยศึกษาทฤษฎีและผลงานวิจัยอย่างเป็นระบบ (System) อย่างเป็นตรรกะ (Logic) จากทัศนะของนักวิชาการทั้งในประเทศและต่างประเทศ และสรุปผลด้วยวิธีการสังเคราะห์ เพื่อให้การกำหนดองค์ประกอบหลัก องค์ประกอบย่อย นิยามเชิงปฏิบัติการและตัวบ่งชี้ของแต่ละองค์ประกอบย่อย มีความถูกต้องตรงตามทฤษฎีและผลงานวิจัยที่นำมาอ้างอิง นอกจากนี้ยังตระหนักถึงข้อเสนอแนะ

ของ วิโรจน์ สารรัตนะ (2558) ใน 2 ประเด็นที่ว่า การตรวจสอบคุณภาพของตัวบ่งชี้ภายใต้กรอบแนวคิดทางทฤษฎี ถือว่ามีความสำคัญ เพราะหากการพัฒนาตัวบ่งชี้ เริ่มต้นจากกรอบแนวคิดเชิงทฤษฎีที่ขาดคุณภาพแล้วไม่ว่าจะใช้เทคนิควิธีการทางสถิติอย่างไร ผลที่ได้จากการพัฒนาก็ย่อมด้อยคุณภาพไปด้วย และข้อแนะนำที่ว่า การศึกษาทฤษฎีและผลงานวิจัย เพื่อกำหนดเป็นองค์ประกอบหลัก องค์ประกอบย่อย นิยามเชิงปฏิบัติการ และตัวบ่งชี้จะต้องคำนึงถึงความเที่ยงตรง (Validity) ของเนื้อหาเป็นสำคัญ นอกจากนั้นยังสอดคล้องกับ ทินกร ภาคนาม (2559) ได้ศึกษาการพัฒนาารูปแบบความสัมพันธ์โครงสร้างภาวะผู้นำสถานศึกษาที่ส่งผลต่อประสิทธิผลของโรงเรียนและ พิชิต โกพล (2559) ได้ศึกษาการพัฒนาตัวบ่งชี้ภาวะผู้นำเชิงกลยุทธ์ของผู้บริหารสถานศึกษาที่ส่งผลต่อประสิทธิผลโรงเรียนขยายโอกาสทางการศึกษา สังกัดสำนักงานคณะกรรมการการศึกษาขั้นพื้นฐานในภาคตะวันออกเฉียงเหนือ

2. จากผลการวิจัยพบว่า โมเดลมีความสอดคล้องกับข้อมูลเชิงประจักษ์อยู่ในเกณฑ์ ทั้งในระดับโมเดลการวัดองค์ประกอบหลัก และโมเดลการวัดเพื่อการวิเคราะห์องค์ประกอบเชิงยืนยันอันดับที่สอง ทั้งนี้เนื่องจากผู้บริหารสถานศึกษาชั้นพื้นฐานได้รับการพัฒนาให้เกิดคุณลักษณะของผู้บริหารสถานศึกษาที่มีประสิทธิผลอันสอดคล้องกับทฤษฎีหรือผลงานวิจัยตามที่กำหนด เป็นองค์ประกอบหลัก องค์ประกอบย่อย และตัวบ่งชี้ที่ใช้ในการวิจัยครั้งนี้ ทำให้มีพฤติกรรมแสดงออกที่สอดคล้องกับทฤษฎีหรือผลงานวิจัยเหล่านั้น ดังจะเห็นได้จากแนวการพัฒนาผู้บริหารสถานศึกษาชั้นพื้นฐานตามนโยบายของรัฐบาลรอบยุทธศาสตร์ชาติ ระยะ 20 ปี (พ.ศ.2560-2579) นโยบายความมั่นคงแห่งชาติ พ.ศ.2558-2564 ทิศทางแผนพัฒนาเศรษฐกิจและสังคมแห่งชาติ ฉบับที่ 12 (พ.ศ.2560-2564) ทิศทางแผนการศึกษาแห่งชาติ (พ.ศ.2560-2574) การกำหนดนโยบายของนายกรัฐมนตรี ในการขับเคลื่อนการปฏิรูปการศึกษาทั้งระบบ ซึ่งเน้นให้มีการพัฒนาผู้บริหารสถานศึกษาอย่างต่อเนื่อง เพื่อให้การบริหารจัดการสถานศึกษาเกิดประสิทธิผล (สำนักงานเลขาธิการสภาการศึกษา, 2559) และกระทรวงศึกษาธิการได้กำหนดโครงการที่มุ่งแก้ปัญหาเรื่องคุณภาพการศึกษา เพื่อตอบสนองความต้องการของประเทศ และทิศทางการศึกษาโลก อีกทั้งสำนักงานคณะกรรมการการศึกษาขั้นพื้นฐานยังมีการกำหนดนโยบายที่สอดคล้องกับนโยบายการศึกษาของกระทรวงศึกษาธิการ โดยกำหนดลงในแผนปฏิบัติการประจำปีงบประมาณ พ.ศ.2559 ในเรื่องของการยกระดับความแข็งแกร่งมาตรฐานวิชาชีพผู้บริหารสถานศึกษา โดยส่งเสริมให้ผู้บริหารสถานศึกษา มีความสามารถในการบริหารจัดการและ



เป็นผู้นำทางวิชาการ ประพฤติตนเป็นแบบอย่างที่ดี การสร้างวัฒนธรรมใหม่ในการทำงานให้มีประสิทธิภาพ ส่งเสริมการมีส่วนร่วม ร่วมคิดร่วมทำ รวมถึงสำนักงานเขตพื้นที่การศึกษายังยึดนโยบายของรัฐบาล นโยบายของกระทรวงศึกษาธิการ นโยบายของสำนักงานคณะกรรมการการศึกษาขั้นพื้นฐาน โดยการแปลงนโยบายสู่การปฏิบัติ โดยใช้แผนพัฒนาคุณภาพการศึกษาระยะ 3-5 ปี ในการขับเคลื่อนพัฒนาคุณภาพการจัดการศึกษา โดยมุ่งเน้นการพัฒนาผู้บริหารสถานศึกษา ให้มีทักษะ ผู้ศตวรรษที่ 21 โดยกำหนดโครงการ DLIT โครงการ TEPE Online ซึ่งเป็นโครงการส่งเสริมสนับสนุนให้ครูและผู้บริหารสถานศึกษาสามารถพัฒนาตนเองผ่านระบบออนไลน์ เพื่อให้เกิดการเรียนรู้ตลอดเวลา (สำนักงานคณะกรรมการการศึกษาขั้นพื้นฐาน, 2558)

3. จากผลการวิจัยพบว่า ค่าน้ำหนักองค์ประกอบ (Factor Loading) ขององค์ประกอบหลัก องค์ประกอบย่อย และตัวบ่งชี้ มีค่าเป็นไปตามเกณฑ์ที่กำหนด แสดงให้เห็นว่า โมเดลการวิจัยซึ่งประกอบด้วย 4 องค์ประกอบหลัก 13 องค์ประกอบย่อย และ 61 ตัวบ่งชี้ สามารถใช้วัดผู้บริหารสถานศึกษาที่มีประสิทธิผลสำหรับสถานศึกษา ขั้นพื้นฐานได้อย่างมีความตรงเชิงโครงสร้าง ทั้งนี้เกิดจากองค์ประกอบหลัก องค์ประกอบย่อยและตัวบ่งชี้ที่ใช้ในการวิจัยได้รับการศึกษาจากทฤษฎีและผลงานวิจัยที่หลากหลายแหล่ง มีการสังเคราะห์เพื่อการคัดสรรไว้ในโมเดลอย่างคำนึงถึงความเที่ยงตรง (Validity) ของตัวแปรที่ศึกษาในทุกขั้นตอน แสดงให้เห็นว่า โมเดลจากผลการวิจัยนี้สามารถนำไปใช้ในการพัฒนาผู้บริหารสถานศึกษาที่มีประสิทธิผล โดยการจัดทำโครงการพัฒนาผู้บริหารสถานศึกษาที่มีประสิทธิผล อีกทั้งยังสอดคล้องกับ พิชิตโกพล (2559) ได้ศึกษาการพัฒนาตัวบ่งชี้ภาวะผู้นำเชิงกลยุทธ์ของผู้บริหารสถานศึกษาที่ส่งผลต่อประสิทธิผลโรงเรียนขยายโอกาสทางการศึกษา สังกัดสำนักงานคณะกรรมการการศึกษาขั้นพื้นฐาน ในภาคตะวันออกเฉียงเหนือ

จากผลการวิจัย แสดงให้เห็นว่าโมเดลที่พัฒนาขึ้นจะมีประโยชน์ตามที่คาดหวัง คือ 1) ช่วยให้ได้องค์ความรู้ใหม่ที่มีความเหมาะสมสอดคล้องกับบริบทสังคมไทย ที่สามารถนำไปเป็นแหล่งอ้างอิงเพื่อการวิจัยต่อเนื่อง 2) ช่วยให้สามารถย่อข้อมูล (Data Reduction) ให้อยู่ในรูปแบบที่ง่ายต่อการนำไปใช้ประโยชน์ ลดความซ้ำซ้อนของข้อมูล เป็นการสรุปข้อมูล ทำให้สามารถนำไปใช้ติดตาม ทบทวน และตัดสินใจการดำเนินงานขององค์กรได้ 3) ใช้เป็นแนวทางในการวางแผนหรือสร้างเกณฑ์ประเมินผู้บริหารสถานศึกษาที่มีประสิทธิผล เพื่อกำหนดจุดเด่นจุดด้อยในการพัฒนาบุคลากรได้อย่างสอดคล้องกับปัญหาและเพิ่มประสิทธิภาพของสถานศึกษา

ข้อเสนอแนะเพื่อการวิจัย

ข้อเสนอแนะเพื่อนำผลการวิจัยไปใช้

1. ควรส่งเสริมให้นำโมเดลที่พัฒนาขึ้นไปใช้เป็นแนวทางการพัฒนาผู้บริหารสถานศึกษาที่มีประสิทธิผล ทั้งในระดับองค์ประกอบหลัก องค์ประกอบย่อย และตัวบ่งชี้ เนื่องจากผลการวิจัยพบว่า โมเดลที่พัฒนาขึ้นมีความสอดคล้องกับข้อมูลเชิงประจักษ์ โดยการนำโมเดลไปใช้ควรคำนึงถึงค่าน้ำหนักองค์ประกอบ

2. กระทรวงศึกษาธิการและสำนักงานคณะกรรมการการศึกษาขั้นพื้นฐาน ควรนำตัวบ่งชี้จากการวิจัยนี้ไปใช้ในการกำหนดนโยบาย วัตถุประสงค์ เป้าหมายของการพัฒนา ก่อนแต่งตั้งผู้บริหารสถานศึกษา รวมทั้งการจัดสรรทรัพยากรในการพัฒนาผู้บริหารสถานศึกษาที่มีประสิทธิผล ซึ่งจะส่งผลต่อการพัฒนาคุณภาพการจัดการศึกษา

3. สำนักงานคณะกรรมการการศึกษาขั้นพื้นฐาน ควรนำตัวบ่งชี้ผู้บริหารสถานศึกษาที่มีประสิทธิผล ซึ่งเป็นผลที่ได้จากการวิจัยครั้งนี้ ไปใช้เป็นแนวทางในการกำหนดตัวบ่งชี้มาตรฐานสำหรับการพัฒนาผู้บริหารสถานศึกษา ตลอดจนนำไปใช้เป็นกรอบในการกำกับ ติดตาม ตรวจสอบ และประเมินผล

ข้อเสนอแนะเพื่อการวิจัยครั้งต่อไป

1. ควรนำผลการวิจัยครั้งนี้ไปทำงานวิจัยเชิงคุณภาพ เพื่อตรวจสอบผู้บริหารว่ามีคุณลักษณะตรงตามคุณลักษณะที่ปรากฏในงานวิจัยนี้

2. ควรศึกษาวิจัยและพัฒนา (Research and Development) โดยใช้ค่าน้ำหนักองค์ประกอบขององค์ประกอบหลัก องค์ประกอบย่อย และตัวบ่งชี้เป็นแนวทางในการสร้างคู่มือพัฒนาผู้บริหารสถานศึกษาที่มีประสิทธิผลอันจะส่งผลถึงคุณภาพการศึกษาต่อไป



เอกสารอ้างอิง

- กระทรวงศึกษาธิการ. (2552). *สรุปผลการวิเคราะห์คุณภาพแผนพัฒนาจังหวัด*. เอกสารประกอบการประชุมปฏิบัติการ “เชื่อมั่นประเทศไทยกับการพัฒนาจังหวัดและกลุ่มจังหวัดแบบบูรณาการ”. กรุงเทพฯ : ทองกมล จำกัด.
- ทินกร ภาคนาม. (2559, กันยายน-ธันวาคม). การพัฒนารูปแบบความสัมพันธ์โครงสร้างเชิงเส้นภาวะผู้นำเชิงปฏิบัติการของผู้บริหารสถานศึกษาที่ส่งผลต่อประสิทธิผลของโรงเรียน. *วารสารมหาวิทยาลัยนครพนม*, 6(3), 59-68.
- นงลักษณ์ วิรัชชัย. (2545). *การพัฒนาตัวบ่งชี้สำหรับการประเมินคุณภาพการบริหารและการจัดการเขตพื้นที่การศึกษา*. กรุงเทพฯ : ธารอักษร.
- พิชิต โภพล. (2559, กันยายน-ธันวาคม). การพัฒนาตัวบ่งชี้ภาวะผู้นำเชิงกลยุทธ์ของผู้บริหารสถานศึกษาที่ส่งผลต่อประสิทธิผลโรงเรียนขยายโอกาสทางการศึกษา สังกัดสำนักงานคณะกรรมการการศึกษาขั้นพื้นฐานในภาคตะวันออกเฉียงเหนือ. *วารสารมหาวิทยาลัยนครพนม*, 6(3), 78-85.
- ลัดดาวัลย์ สืบจิต. (2556). *การพัฒนาตัวบ่งชี้สมรรถนะครูในศตวรรษที่ 21 สังกัดสำนักงานคณะกรรมการการศึกษาขั้นพื้นฐาน*. วิทยานิพนธ์ปริญญาโทศึกษาศาสตร์. มหาสารคาม : มหาวิทยาลัยราชภัฏมหาสารคาม.
- วีโรจน์ สารรัตน์. (2558). *การวิจัยทางการบริหารการศึกษา: แนวคิด แนวปฏิบัติและกรณีศึกษา*. พิมพ์ครั้งที่ 4. กรุงเทพฯ : ติพยวิสุทธิ์.
- ศูนย์ปฏิบัติการสังกัดสำนักงานคณะกรรมการการศึกษาขั้นพื้นฐาน. (2558). *ข้อมูลจำนวนครูสถานศึกษาขั้นพื้นฐาน*. สืบค้นเมื่อ กันยายน 2558, จาก <http://doc.obec.go.th/download form/insertdata.php>.
- สำนักงานคณะกรรมการการศึกษาขั้นพื้นฐาน. (2558). *คู่มือการประเมินสัมฤทธิผลการปฏิบัติงานในหน้าที่ตำแหน่งผู้อำนวยการสถานศึกษา*. กรุงเทพฯ : สำนักวิชาการและมาตรฐานการศึกษา.
- _____. (2557). *คู่มือการประเมินสมรรถนะผู้บริหารสถานศึกษา*. กรุงเทพฯ : ทองกมล จำกัด.
- สำนักงานเลขาธิการสภาการศึกษา. (2559). *ปฏิรูปการศึกษาเพื่ออนาคตประเทศไทย มั่นคง มั่งคั่ง ยั่งยืน นโยบายด้านการศึกษานายกรัฐมนตรี*. กรุงเทพฯ : 21 เซ็นจูรี จำกัด.
- American School Counselor Association (ASCA) and National Association of Secondary School Principals (NASSP). (2013). *A Framework for Safe and Successful Schools*. Retrieved March 2015, from <http://www.schoolcounselor.org/asca/media/asca/home/frameworkforsafeandsuccessfulschool environments.pdf>.
- Atlantic International University. (October, 2013). School management: Characteristics of effective principal. *International Journal of Advancements in Research & Technology*, 2(10) ; 168-173.
- Gold, R.Z. (1980). *Introduction to bivariate and multivariable analysis*. Illinois : Scott, Forman.
- Hoy, W. K. & Miskel, C. G. (2001). *Educational administration : Theory, research, and practice* (6th Ed.). New York : McGraw-Hill.
- Meador, K. L. (2013). School of Law. Retrieved January 2015, from <https://www.law.ua.edu/alumni/alumni-news/november-2013 -meador-lecture/>.
- Sheninger, E. (2011). *Digital leadership: Changing paradigms for changing time*. New York : A joint publication.



Translated Thai References

- Kophol, P. (2016). Development of school administrators' strategic leadership indicators affecting the effectiveness of opportunity expansion schools under Office of the Basic Education Commission in the Northeast region of Thailand. *Journal of Nakhon Phanom Unoversity*, 6(3), 78-85. [in Thai]
- Ministry of Education. (2009). *Summary on the results of analyzing the provincial development plan quality*. Documents to supplement for workshop on "Thailand believes in integrated provincial and province group development". Bangkok : Thongkamon Ltd. [in Thai]
- Phaknam, T. (2016). Development of linear structural equation model of school administrators' operational leadership factors influencing school effectiveness. *Journal of Nakhon Phanom Unoversity*, 6(3), 59-68. [in Thai]
- Office of the Basic Education Commission. (2015). *A guidebook to evaluation of school administrators' achievement in performance*. Bangkok : Bureau of Academic Affairs and Education Standards. [in Thai]
- _____. (2014). *A guidebook to evaluation of school administrators' competency*. Bangkok : Thongkamon Ltd. [in Thai]
- Office of the Education Council. (2016). *Education reform for the future of Thailand, stable, prosperous, and sustainable: The educational policy of Prime Minister*. Bangkok : 21 Century Ltd. [in Thai]
- Operations Center under the Office of the Basic Education Commission. (2015). *Information on the Number of Basic School Teachers*. Retrieved September 2015, from http://doc.obec.go.th/downloadform/insert_data.php. [in Thai]
- Sanrattana, W. ((2015). *Educational administration research: Concepts, practices, and case studies* (4th Ed.). Bangkok : Thipwisut Publishing. [in Thai]
- SuebJit, L. (2013). *Development of competency indicators of the 21st century teachers under the Office of the Basic Education Commission* (Unpublished doctoral dissertation). Mahasarakham Rajabhat University, Mahasarakham. Thailand. [in Thai]
- Viratchai, N. (2002). *Development of indicators for assessment of quality in administration of educational service areas*. Bangkok : Tanakson Publishing. [in Thai]